

REPORT METEOROLOGICO · REGIONE LOMBARDIA · 2026

Analisi Climatica e Eventi Estremi in Lombardia

Prima Metà 2026

Introduzione al report climatico del primo semestre 2026, basato sui dati ARPA Lombardia e focalizzato su anomalie termiche e fenomeni meteorologici intensi.



+1.8°C anomalia termica



+12% precipitazioni



2 ondate di calore

Fonte dati: Rete di monitoraggio ARPA Lombardia · Radar e satellite

Periodo: 1 Gennaio – 15 Giugno 2026 · Riferimento climatico: Medie 1991-2020 (CLINO)-

Alessandro Inigo – Direttore Condifesa LNE

PANORAMICA · PRIMA METÀ 2026

Panoramica Climatica e Sintesi del Periodo

▲ **+1.8°C**

Anomalia termica
media del semestre
rispetto alla norma climatica 1991-2020

💧 **+12%**

Precipitazioni
cumulate Gen-15 Giu
~450 mm vs. media storica ~400 mm

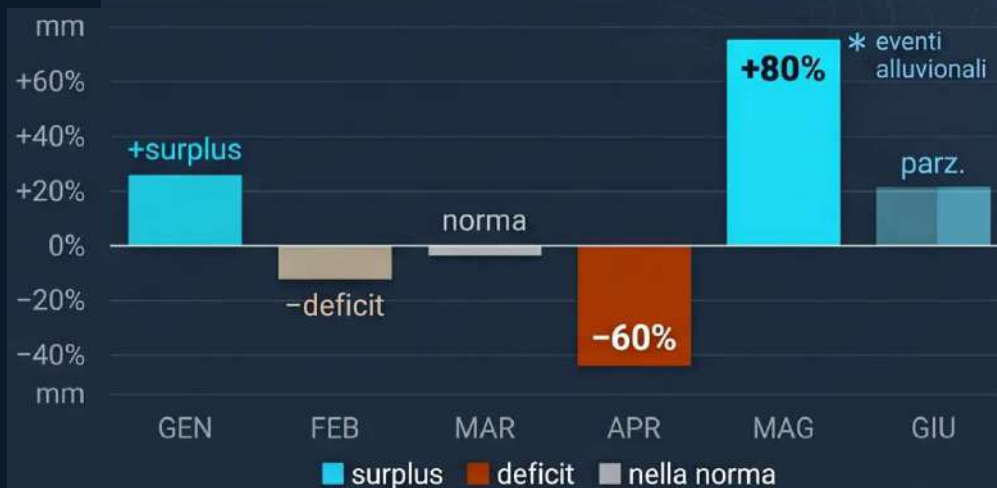
Temperature Medie Giornaliere vs. Media Storica

Gennaio - 15 Giugno 2026



Precipitazioni Mensili vs. Media Storica

Anomalie per mese, Gennaio - 15 Giugno 2026



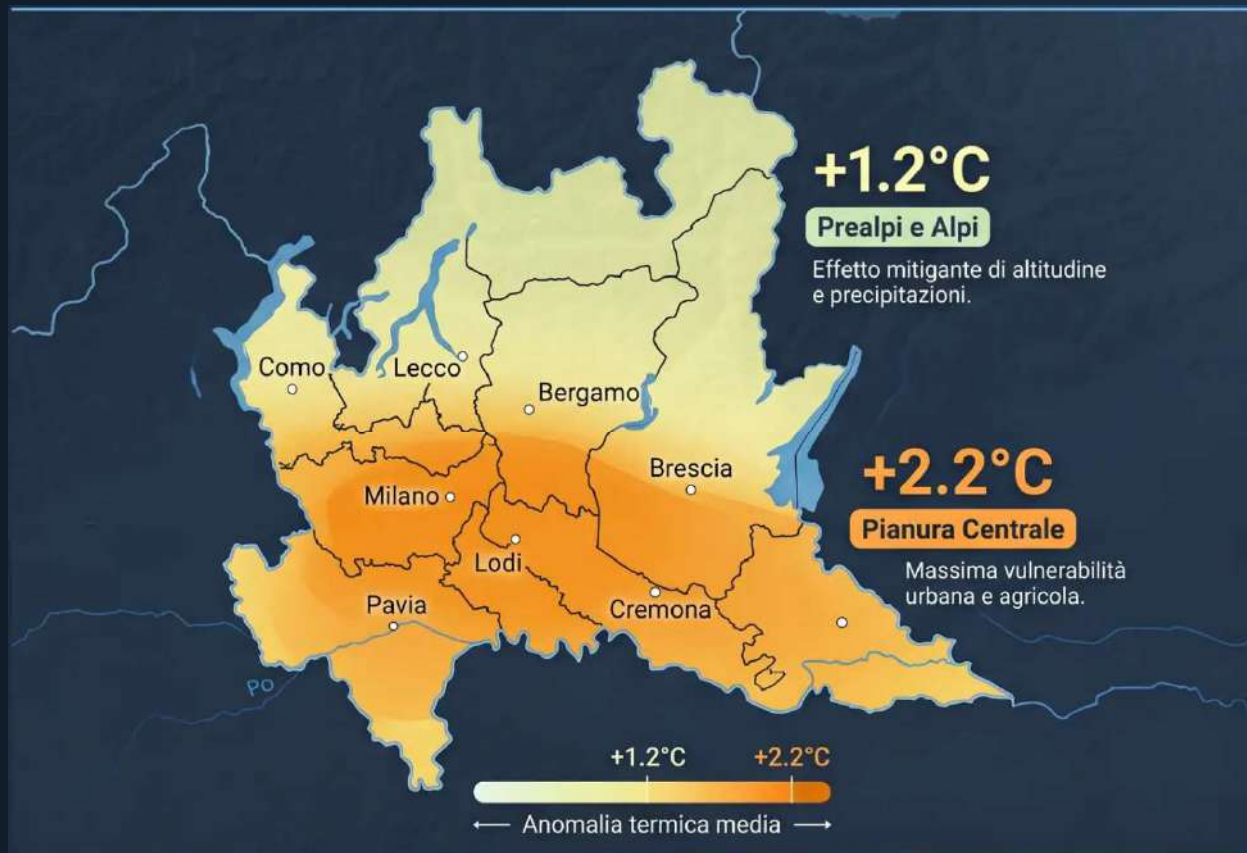
Alta variabilità stagionale — passaggi rapidi da siccità a eventi alluvionali intensi

Fonte: ARPA Lombardia · Dati radar e stazione

SLIDE 03 · TEMPERATURA

Analisi delle Anomalie Termiche Regionali

Distribuzione geografica · Prima metà 2026 vs. Norma 1991–2020



Giorni con Tmax Anomala



18 giorni con Tmax superiore di +4°C alla media
Concentrati tra Maggio e Giugno 2026

Giorni sotto la Media



22 giorni con Tmax sotto la media stagionale
Concentrati nel mese di Gennaio 2026

⚠ ATTENZIONE CRITICA

Anomalia marcata nelle Tmin notturne

Le temperature minime restano eccezionalmente elevate nelle notti estive, aggravando lo stress termico per la popolazione e compromettendo il recupero fisiologico delle colture agricole.

Dayturne



ANALISI TERMICA · MAGGIO-GIUGNO 2026

Ondate di Calore e Record Storici



CONFRONTO STORICO · STESSO PERIODO

Media 2015-2025 vs. 2026

EVENTI REGISTRATI · GEN-15 GIU 2026

EVENTO	PERIODO	DURATA	TMAX PICCO	AREA COLPITA
#1 – Precoce	22–25 Maggio 2026	4 giorni	34.5°C	Pianura occidentale
#2 – Intensa	10–15 Giugno 2026	6 giorni IN CORSO	36.8°C	Tutta la fascia di pianura

Definizione applicata: ≥ 3 giorni consecutivi con $T_{max} \geq 32^{\circ}\text{C}$ e $T_{min} \geq 22^{\circ}\text{C}$

NUMERO EVENTI (GEN-15 GIU)

0.7 → **2**
Media storica / anno 2026 (al 15/06)



GIORNI TOTALI IN ONDATA

~3 → **10**
Media storica / anno 2026 (al 15/06)



Evento del 22 Maggio eccezionalmente precoce per la stagione – aumento marcato in frequenza, durata e intensità rispetto alla media storica decennale.

e 34 gradi (a maggio): caldo anomalo o nuova normalità?

Milano bollino arancione e 34 gradi (a maggio): caldo anomalo o nuova normalità?

Trentaquattro gradi. No, non stiamo parlando di una calda giornata di metà agosto ma della temperatura massima e oggi, mercoledì 27 maggio, ancora piena primavera (ma solo sulla carta ormai)



Caldo rovente a maggio a Milano: scatta il bollino arancione

Milano, 27 maggio 2026 - **Trentaquattro gradi**. No, non stiamo parlando di una calda giornata di metà agosto ma della temperatura massima attesa per oggi, **mercoledì 27 maggio, ancora piena primavera (ma solo sulla carta ormai)**. Una giornata da bollino arancione secondo il **Bollettino** sulle ondate di calore del **Ministero della Salute**, che arriva dopo altri giorni

Nuova ID. Pro
Tua da 29.950€

Configurala

Fino al 30/06/26.
Verifica le condizioni su Volkswagen.it

Evento Precoce: 22–25 Maggio 2026



DINAMICA METEOROLOGICA

- ✓ Anticiclone africano in espansione verso il Nord Italia
- ✓ Flusso caldo da SW con umidità in aumento nelle ore serali
- ✓ Tmax: 34.5°C (Milano Lambrate) – record per il mese di maggio
- ✓ Tmin notturne: 22–23°C per 4 notti consecutive



IMPATTI SUL TERRITORIO

- ✓ Stress termico elevato per popolazione vulnerabile (anziani, bambini)
- ✓ Irrigazioni di emergenza nei campi della pianura occidentale
- ✓ Incremento consumi energetici: picco di richiesta elettrica +18%
- ✓ Attivazione piano caldo: apertura centri climatizzati comunali

DURATA & INTENSITÀ

4 gg

22–25 Maggio

34.5°C

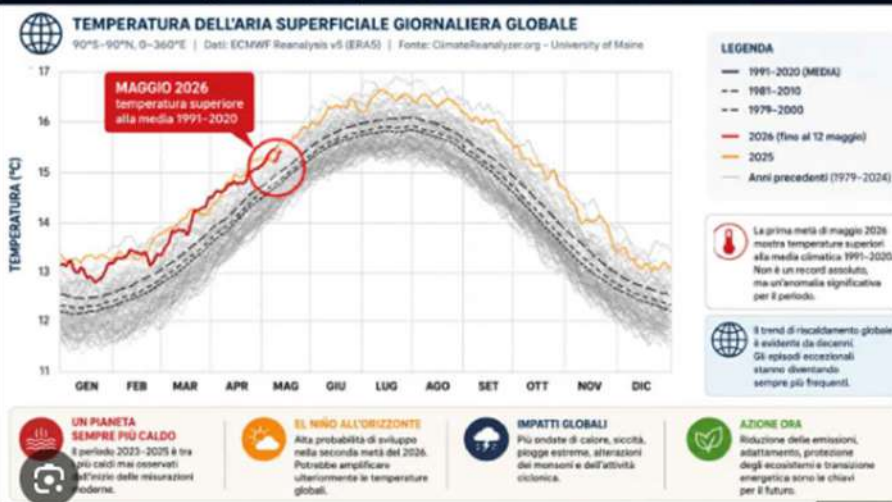
Tmax Milano

22°C

Tmin notturna

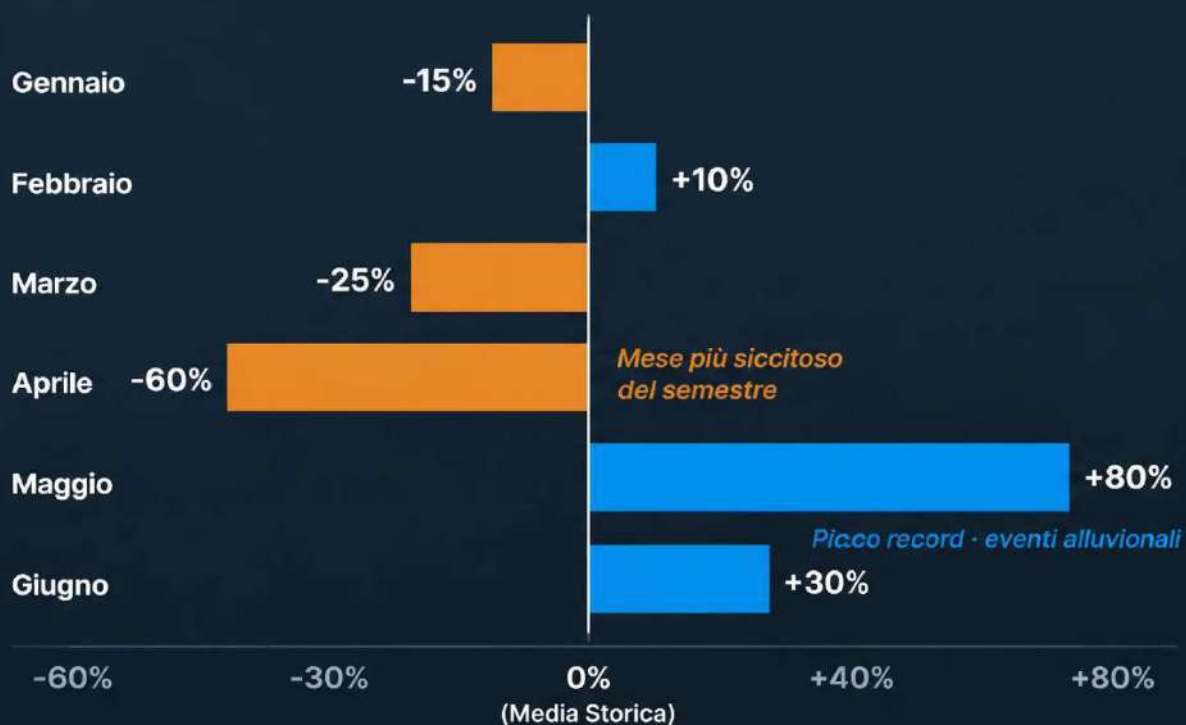
TEMPERATURE GLOBALI: MAGGIO 2026 SOPRA LA MEDIA

Anomalia significativa per il periodo, in un trend di riscaldamento inarrestabile



Precipitazioni: Eccessi, Deficit ed Eventi Alluvionali

Anomalia Precipitazioni Mensili vs. Media Storica 1991-2020



EVENTO ALLUVIONALE

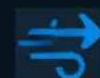
10-12 Maggio 2026



Intensità

Oltre 200 mm in 72 ore

Lario e Alpi Orobianche



Causa meteorologica

Stau da correnti umide sud-orientali



Impatto

Piene Adda e Oglio

Dissesti idrogeologici minori



Impatto agricolo: vigneti e colture della pianura lombarda esposti all'alta variabilità pluviometrica

● Eccesso marcato >+40% · Bergamo, Brescia (settori alpini e prealpini)

● Lieve deficit -10% · Bassa pianura Pavese e Mantovana

Alluvione 10-12 Maggio 2026: Lario e Alpi Orobiche



DINAMICA METEOROLOGICA

- Stau da correnti umide sud-orientali: flusso stazionario per 72h
- Cumulate pluviometriche: oltre 200mm in 72 ore sui settori alpini
- Intensità oraria massima: >40mm/h nelle fasi più acute
- Zone epicentro: Lario (Como), Alpi Orobiche (Bergamo-Brescia)



IMPATTI IDROGEOLOGICI

- Fiumi Adda e Oglio in piena: superamento soglia allerta 2
- Frane e colate detritiche minori in Valchiavenna e Valsassina
- Allagamenti centri abitati in riva al lago: Lecco, Varenna, Mandello
- Interruzione viabilità su SS36 del lago di Como per alcune ore



200mm

pioggia in 72 ore



72h

durata dell'evento



2

fiumi in piena

DATI CHIAVE EVENTO



200mm pioggia in 72h



**Adda & Oglio
in piena**



Allerta livello 2

Regione Lombardia

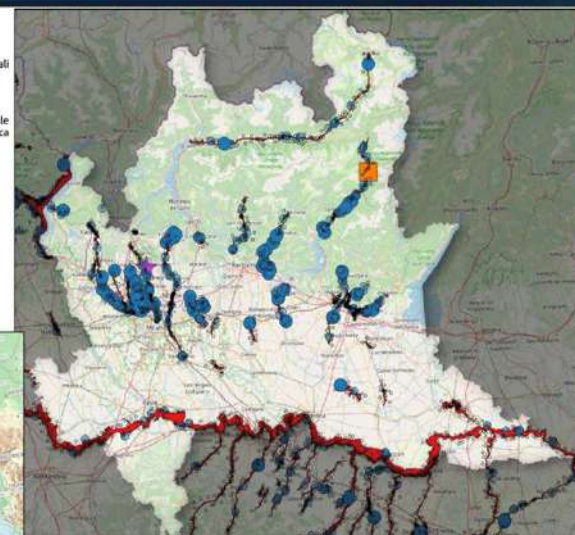
Mapa della popolazione esposta a rischi alluvionali elevati entro 20 anni.

Popolazione totale esposta: 490245

Elaborazione a partire dai dati ISTAT e GeoPortale Nazionale a cura di Massimiliano Moraca massimilianomoraca.it.



Comune	Popolazione esposta
Milano	45123
Brescia	21261
Bozzate	17105
Ilho	11039
Verzate	8195



■ Aree alluvionabili con tempo di ritorno inferiore a 20 anni
 ● Popolazione residente per cella censuaria
 ● 500 - 1000 abitanti
 ■ 2000 - 3000 abitanti
 ● 1000 - 2000 abitanti
 ★ 3000 - 3500 abitanti
 ● 0 - 500 abitanti

Eventi Convettivi e Grandinate Distruttive

Cronologia eventi significativi · Focus provincia di Brescia · Supercella 28 Maggio



DATA	ZONE COLPITE	GRANDINE	DANNI
14 Apr	Alto Mantovano, Cremonese	Chicchi 3 cm	Frutteti devastati
6 Mag	Brescia pedemontana, Lago d'Iseo	1-2 cm mista	Allagamenti, ortaggi
11 Mag	Brescia alta pianura, Franciacorta	2-3 cm	Vigneti in fioritura
14 Mag	Brescia città e hinterland sud	Fino a 4 cm	Tetti, auto, serre
28 Mag SUPERCELLA	Brianza, Bergamasca	5-6 cm ★	Catastrofico – danni strutturali estesi
2 Giu	Bassa Bresciana, Bergamasca orientale	2-3 cm	Agricoltura estensiva: mais, orticole e frutteti colpiti
5 Giu	Bassa Bresciana/Cremonese	2-4 cm	Mais e vigneti
10 Giu	Brescia città e provincia (zona ovest), Lago di Garda – Comuni: Rovato, Castegnato, Adro, Passirano, Rodengo Saiano, Ospitaletto, Travagliato, Gussago, Botticino, Brescia, Castelcovati, Bedizzole, Lonato, Pozzolengo, Desenzano, Moniga, Padenghe, Calvagese	3-4 cm	Frutteti, allagamenti, danni diffusi su vasta area provinciale e riviera gardesana

★ Evento eccezionale su scala decennale · Firma radar a uncino caratteristica



SUPERCELLA · 28 MAGGIO 2026

5-6 cm

diametro chicchi · record decennale
Brianza & Bergamasca

Giorni con grandine segnalata per provincia · Aprile–Giugno 2026



Fonte: ARPA Lombardia · Dati radar e monitoraggio · Periodo: A)

Sequenza Grandinigena Maggio–Giugno 2026: Focus Brescia



PERCHÉ BRESCIA?

La provincia di Brescia ha registrato la più alta frequenza di eventi grandinigeni del semestre: 6+ giorni con grandine segnalata tra aprile e giugno 2026. La persistenza è legata alla convergenza di forzanti orografiche (Prealpi bresciane), alta umidità e instabilità ricorrente tipica del regime padano estivo.

CRONOLOGIA EVENTI (BRESCIA)

6 Maggio	Nubifragio + grandine 1-2cm, Brescia pedemontana, Lago d'Iseo Ortaggi e fioriture
11 Maggio	Grandine 2-3cm, Franciacorta Vigneti in fioritura – alta criticità
14 Maggio	Cella violenta 4cm, Brescia città e hinterland Tetti, auto, serre – danni ingenti
2 Giugno	Grandine 2-3cm, Bassa Bresciana, Bergamasca orientale Mais, orticole, frutteti
5 Giugno	Linea temporalesca 2-4cm, Bassa Bresciana/Cremonese Mais e vigneti colpiti
10 Giugno	Temporale forte 3-4cm, Brescia città e prov. ovest, Lago di Garda Vigneti, allagamenti, vasta area orticole, serre, frumento, orzo, mais



IMPATTO AGRICOLO

Vigneti Franciacorta: perdite fioritura stimate 30-50%

Mais e cereali: danni diffusi in alta pianura

Frutteti: pescheti e meleti gravemente colpiti



6+ giorni
grandine



€ ????
di danni



Vitivinicolo * Maidicoli
Settori più colpiti



★ Supercella del 28 Maggio 2026: Evento Decennale



COS'È UNA SUPERCELLA?

Una supercella è un temporale organizzato con mesociclone rotante in quota. Si distingue dalle celle ordinarie per la struttura tridimensionale complessa, durata superiore a 2-4 ore e capacità di produrre grandine di grandi dimensioni (>5cm), tornado, forti raffiche e nubifragi intensi. La firma radar caratteristica è l'uncino (hook echo) sul lato SSW della cella.



CARATTERISTICHE DELL'EVENTO

- Traiettoria: da SW verso NE, da Brianza verso Bergamasca
- Durata: circa 3,5 ore di attività supercellulare continua
- Grandine massima: 5-6cm di diametro (record stagionale Lombardia)
- Danni stimati: decine di milioni di euro in Brianza e Bergamasca



5-6cm
grandine record



3.5h
durata



Catastrofico
livello danni

