



SINTESI METEOROLOGICA MENSILE

A FINI ASSICURATIVI AGRICOLI

REGIONE LOMBARDIA

SETTEMBRE 2016

Indice

Premessa	2
1. Andamento meteorologico mensile	3
2. Mappe commentate dei principali parametri meteorologici	4
2.1. Temperature	4
2.2. Precipitazioni	7
3. Mappe commentate di superamento soglia	9
3.1. Eccesso di pioggia	9
3.2. Vento forte	10
3.3. Colpo di Sole	11
3.4. Sbalzo termico	12
4. Dati meteorologici	13
4.1. Provincia di Bergamo	13
4.2. Provincia di Brescia	14
4.3. Provincia di Como	15
4.4. Province di Cremona e Lodi	16
4.5. Provincia di Lecco	16
4.6. Provincia di Mantova	17
4.7. Province di Milano e Monza-Brianza	18
4.8. Provincia di Pavia	18
4.9. Provincia di Sondrio	19
4.10. Provincia di Varese	19

Premessa

Questo documento viene realizzato da Radarmeteo come attività di servizio verso i propri clienti ed utenti.

Il suo scopo è quello di fornire una descrizione meteorologica, con riferimenti climatologici, orientata al mondo agricolo, ed in particolare ad Enti, Consorzi, Compagnie, Privati che operano nel campo della gestione del rischio assicurativo in agricoltura, pertanto il contenuto è maggiormente focalizzato sulle avversità atmosferiche.

Il documento ha carattere divulgativo; esso desidera rappresentare con chiarezza e sintesi lo stato del tempo nel periodo e nei luoghi definiti, fornendo un'informazione accessibile anche al pubblico che la può acquisire dai vari canali di comunicazione.

Le analisi contenute riguardano di norma un'area regionale ed il periodo di un mese, a fine anno viene prodotto un documento annuale.

L'area di interesse è quella oggetto di attività agricola; le zone montane vengono considerate dal punto di vista delle precipitazioni, perché questi eventi si riflettono sulle riserve idriche, mentre non lo sono, per ovvi motivi, sotto il profilo delle temperature.

1. Andamento meteorologico mensile

Il mese di settembre 2016 è risultato nel complesso piuttosto caldo per larga parte d'Europa, in particolare in Norvegia e nell'area centrale del Continente, dove ha insistito per più tempo un'alta pressione particolarmente robusta.

La stessa alta pressione ha influenzato, a più riprese, anche il tempo dell'Italia, in particolare nel Settentrione dove le temperature sono rimaste pienamente estive almeno fino a metà mese, con anomalie complessive stimabili tra +1 e +2°C, e punte fino a +3°C tra alto Piemonte e alta Lombardia dove i 30°C hanno resistito per gran parte del periodo. Al Centro-Sud è andata leggermente meglio, con anomalie più contenute e valori attorno alla media del periodo 1981-2010, come è accaduto in Puglia, Calabria e Sicilia, le stesse regioni che assieme ad Abruzzo, Molise, Basilicata e parte della Sardegna hanno ricevuto un abbondante apporto di piogge.

Piogge più scarse nel resto del Paese, in particolare proprio in Lombardia, così come nell'aperta Pianura Padana e in alcuni settori alpini, dove su vaste aree non si sono viste precipitazioni significative; fanno

eccezione alcune aree montane e collinari della zona tirrenica, dove isolati forti temporali hanno apportato la giusta dose di pioggia.

Per quanto riguarda la circolazione dei venti, si può dire che in generale si è mantenuta spesso comandata dai venti atlantici, che hanno di quando in quando gonfiato l'alta pressione sull'Europa centrale, dividendo l'Italia in due tra una profonda bassa pressione nel Meridione e condizioni di tempo stabile tra il Settentrione e il versante tirrenico del Centro.

Nei primi cinque giorni del mese la circolazione sull'Europa e l'Italia è pienamente oceanica, con venti da ovest che poi piegano verso i Balcani per andare infine a sfogarsi verso la Turchia, portando temperature ancora a regime estivo, ma non particolarmente alte. Dal giorno 5, invece, interviene il cambiamento già descritto, con l'impianto di un'ampia alta pressione nel cuore del Continente, mentre una grossa bolla di aria fresca e instabile si isola tra l'Italia meridionale e la Grecia, dove si scatenano alcuni forti

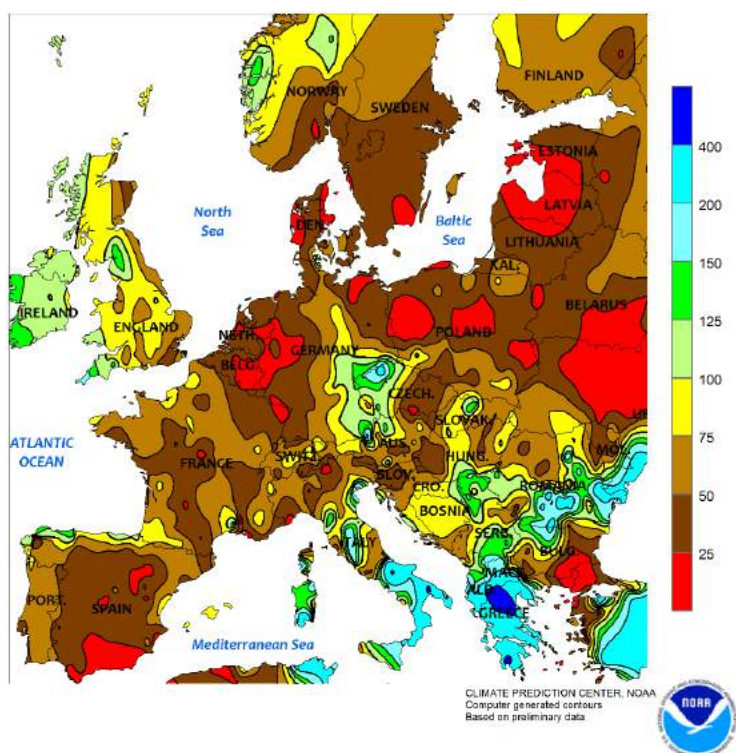


Fig. 1: La mappa che rappresenta la percentuale delle piogge cadute sul territorio europeo nel mese di settembre, rispetto alle media di riferimento 1981-2010. Fonte NOAA.

temporali accompagnati da grandine e da vento localmente piuttosto teso.

La bolla di aria fresca si esaurisce molto lentamente, così come l'instabilità che genera, tanto che il tempo nel Meridione non si ristabilisce completamente fin verso il giorno 12-13.

Ma nel volgere di altre 24-36 ore interviene una nuova bolla di aria fredda, stavolta in arrivo dalla Francia, e stavolta più attiva al Centro-Nord, dove porta locali forti temporali e grandinate, in particolare nelle aree costiere, con un primo netto calo della temperatura.

La seconda metà del mese vede un'alternanza tra correnti relativamente asciutte ed alcuni passaggi di perturbazioni lungo il versante adriatico, con piogge comunque limitate.

Nel dettaglio della Lombardia le temperature più alte sono state raggiunte nel periodo tra il 10 e il 14 settembre, con punte di 33°/34°C. Le piogge più abbondanti invece sono cadute attorno a metà mese, con punte di 60-70 mm nelle 24 ore tra il giorno 15 e il 16 settembre.

2. Mappe commentate dei principali parametri meteorologici

2.1. Temperature

Nel complesso il mese di settembre 2016 ha visto temperature al di sopra della norma climatica; in particolare si segnala la notevole anomalia termica registrata nelle prime due settimane di settembre con temperature massime diffusamente e abbondantemente superiori ai 30°C. La media degli estremi inferiori si è attestata su valori di 14°/17°C in pianura con la minima più bassa registrata presso la stazione di Gandellino - Grabiasca (BG) pari a 7.2°C rilevata il giorno 28. La temperatura media mensile è risultata dell'ordine dei 20°/23°C su tutta la pianura, con temperature massime mensili che raggiunto, solo localmente e nelle zone della pianura sud-orientale, punte di 35°/36°C (temperatura più elevata del mese registrata a Gambara (BS) pari a 36.1°C rilevata il giorno 13). Si riportano di seguito le mappe della temperatura minima estrema mensile (fig. 2), ossia la temperatura più bassa registrata nel mese, la media delle minime (fig. 3), la temperatura media mensile (fig. 4), la media delle massime (fig. 5) e gli estremi massimi del mese (fig.6).

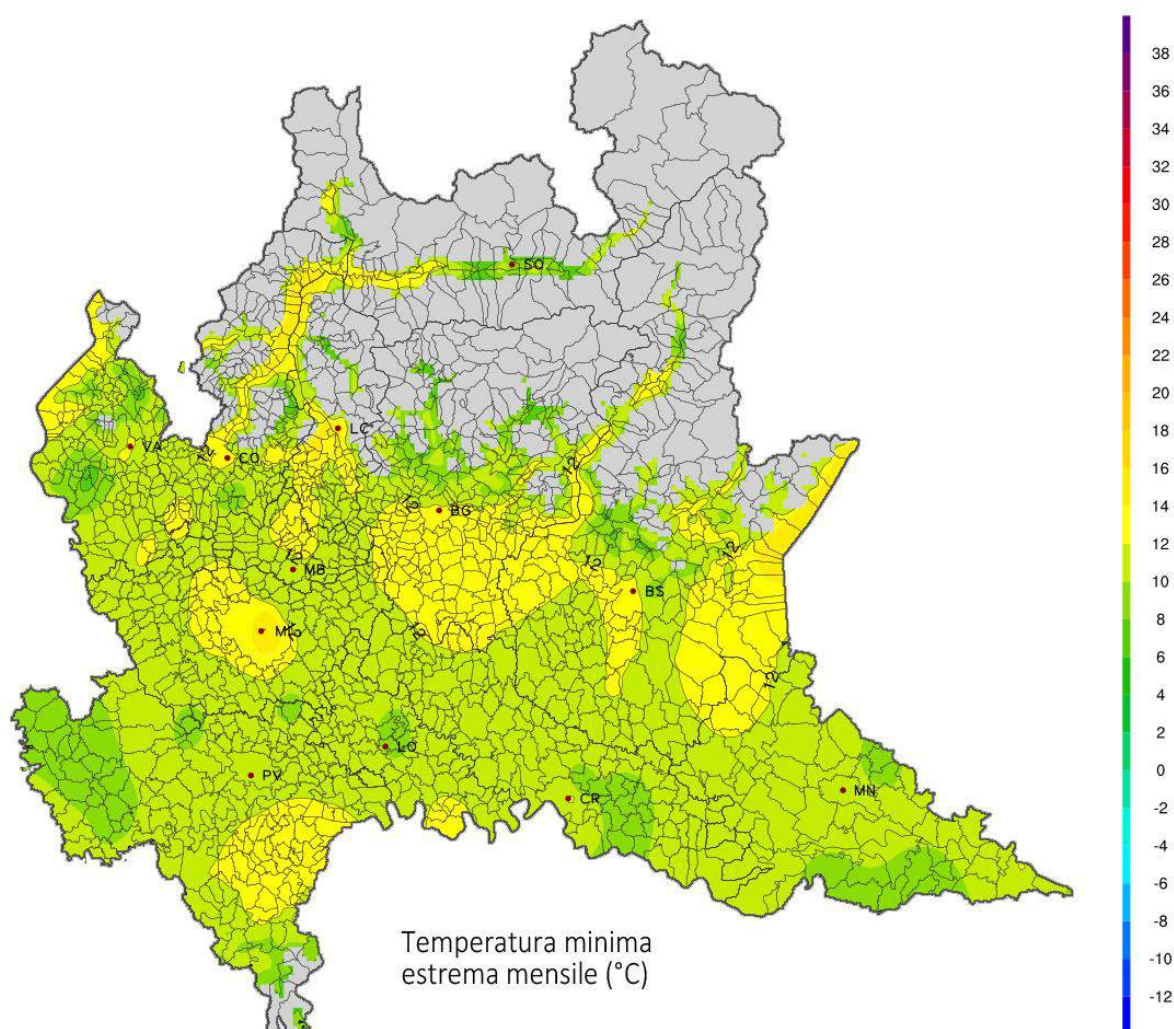


Figura 2: Temperatura minima estrema del mese.

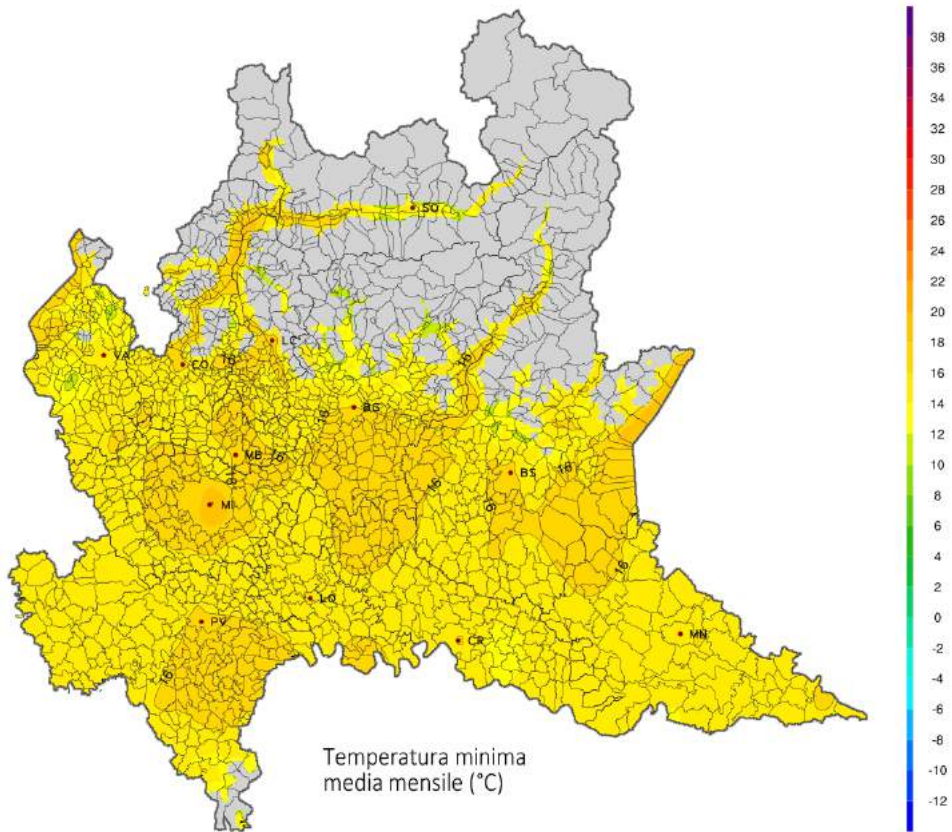


Figura 3: Temperatura minima media del mese.

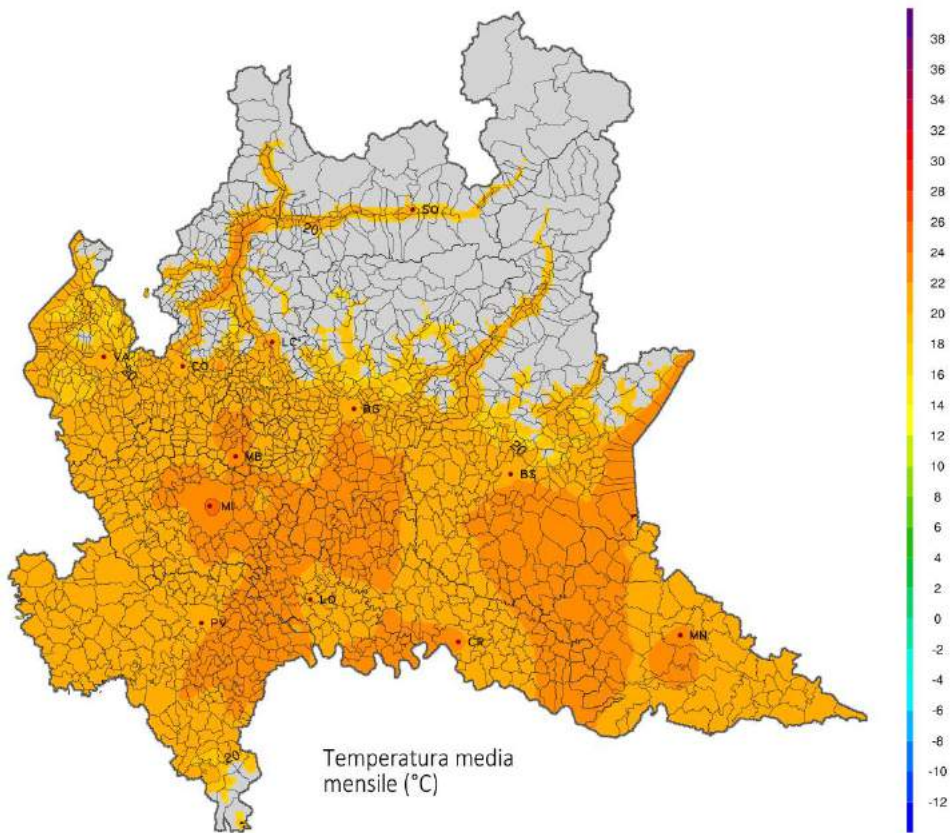


Figura 4: Temperatura media del mese.

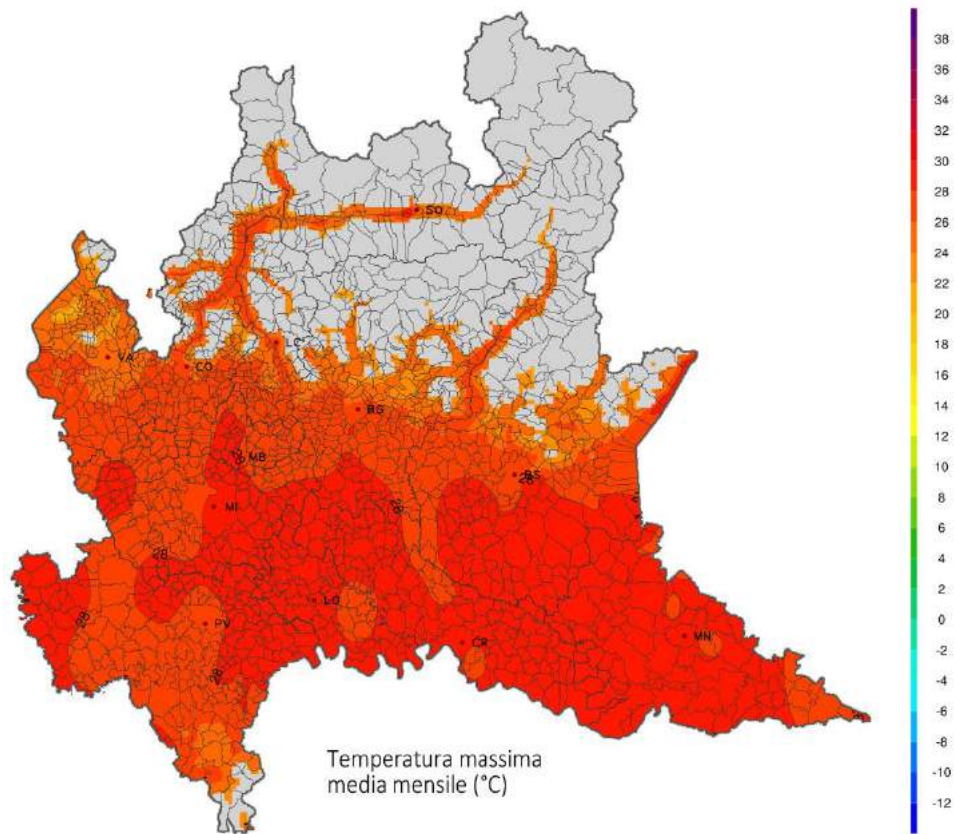


Figura 5: Temperatura massima media del mese.

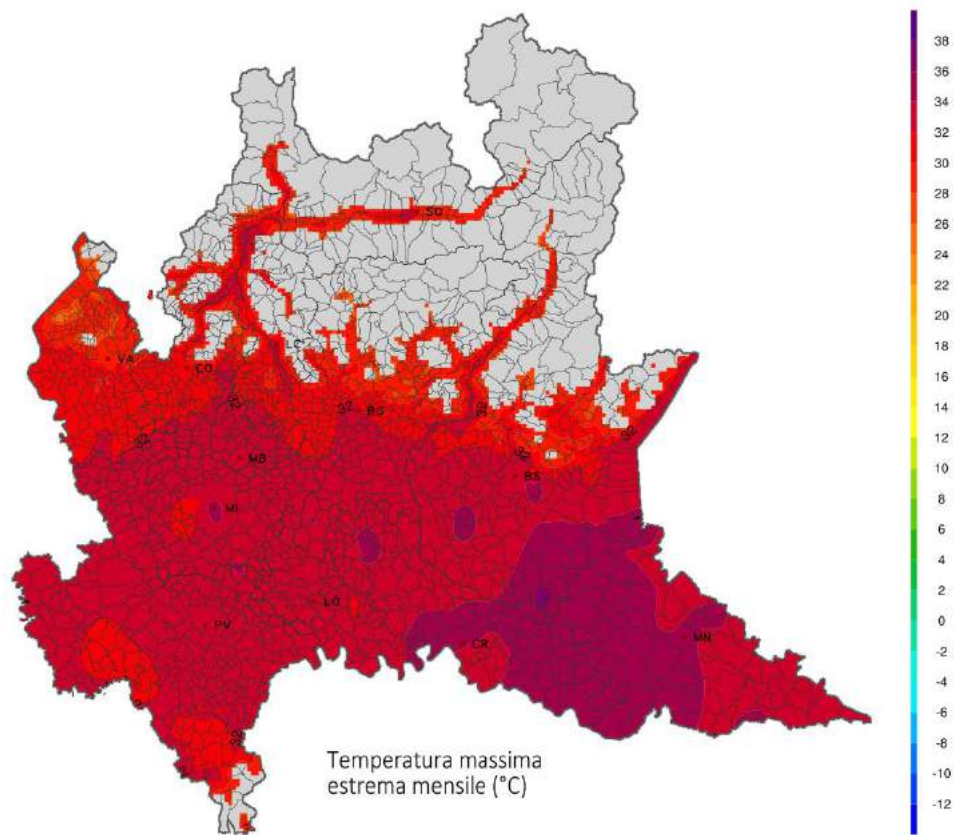


Figura 6: Temperatura massima estrema del mese.

2.2. Precipitazioni

Nel complesso settembre 2016 ha visto precipitazioni poco abbondanti e inferiori alla norma, specialmente nelle zone della pianura centro-meridionale (fig. 7); accumuli relativamente più elevati si osservano sull'alta pianura e lungo la pedemontana centro-occidentale ove si superano, localmente, i 100 mm mensili. La cumulata mensile più elevata è stata rilevata a Filago (BG) pari a 165.8 mm mentre l'accumulo mensile più basso si è osservato a Goito (MN) pari a 0.4 mm. Gli accumuli massimi in 24 e 72 ore sono riportati rispettivamente in figura 8 e 9.

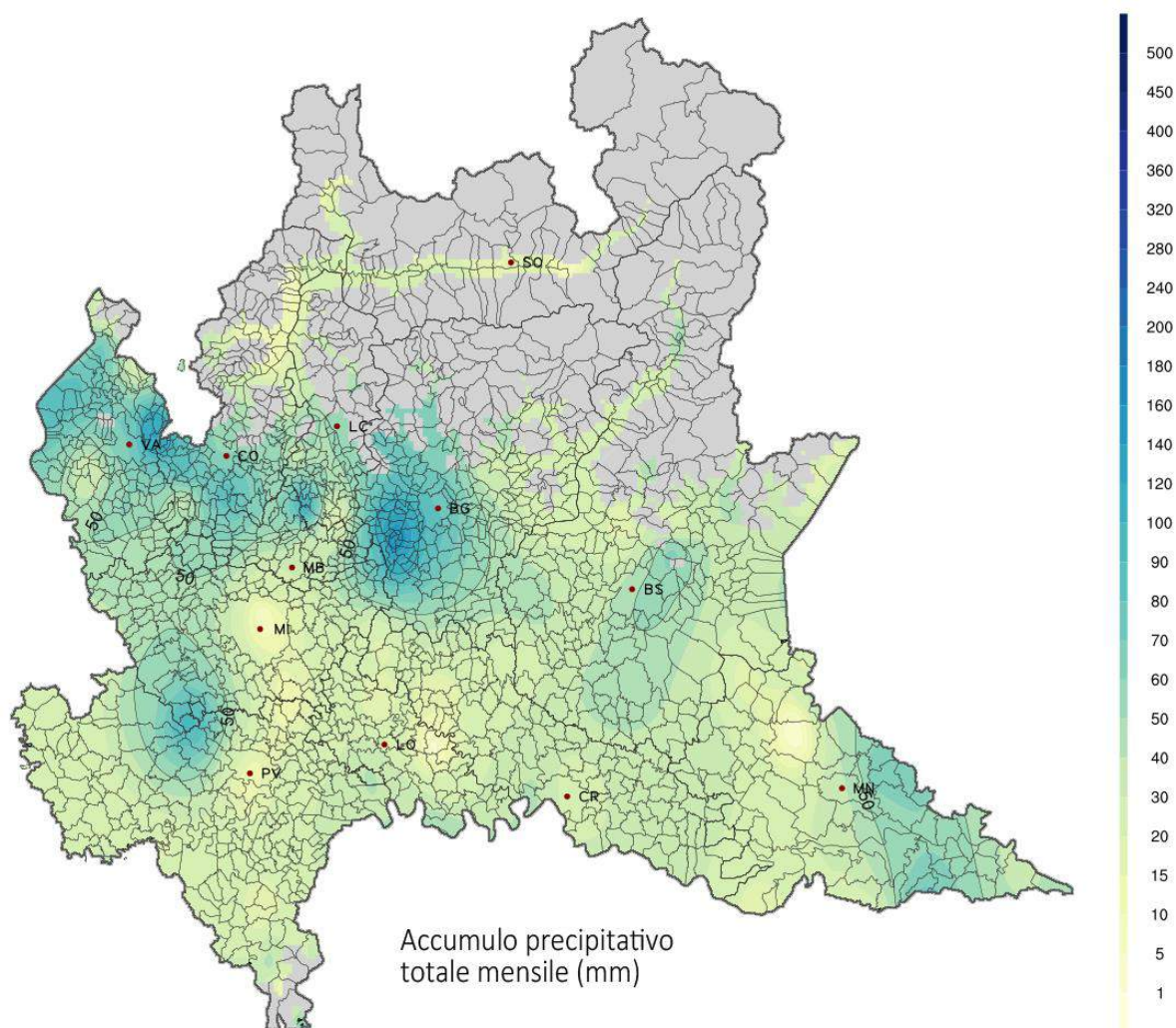


Figura 7: Precipitazione totale rilevata nel mese.

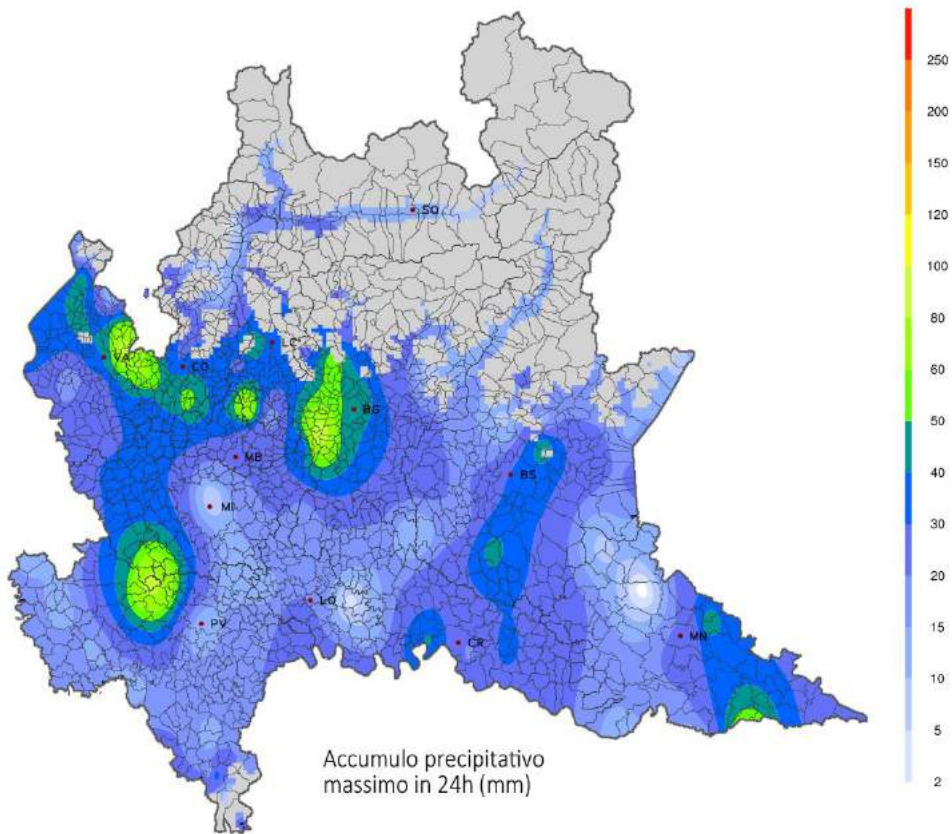


Figura 8: Precipitazione massima in 24h rilevata nel mese.

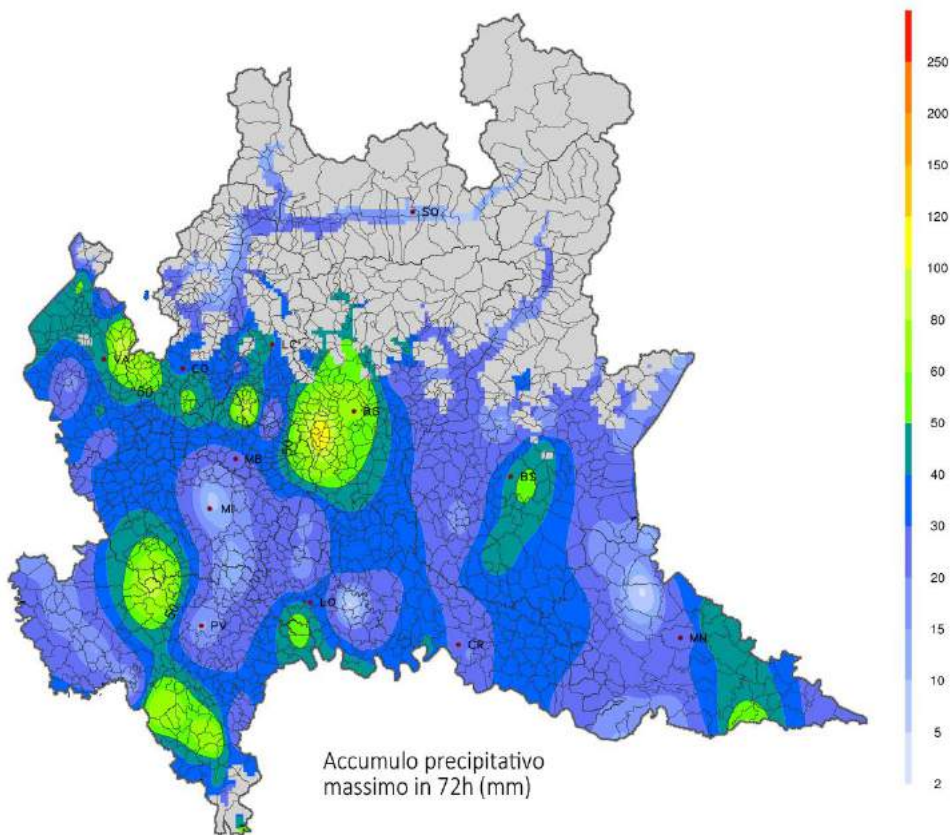


Figura 9: Precipitazione massima in 72h rilevata nel mese.

3. Mappe commentate di superamento soglia

In questo capitolo si propongono le elaborazioni grafiche del numero di giorni in cui si è verificato il superamento delle soglie di alcune avversità meteorologiche sull'area regionale d'interesse agricolo. Le avversità meteorologiche elaborate per il mese di settembre 2016, e relative soglie trigger, sono riassunte in tabella 1.

Avversità	Variabile meteorologica e valori trigger
Eccesso di pioggia	Accumulo precipitativo ≥ 80 mm in 72h
Vento forte	Velocità del vento a 10m ≥ 50 km/h (14 m/s)
Colpo di Sole	Temperatura dell'aria a 2m $\geq 36^{\circ}\text{C}$
Sbalzo termico	Differenza della temperatura dell'aria a 2m (min e max) $\geq 10^{\circ}\text{C}$ rispetto alla media dei 3gg precedenti

Tabella 1: Avversità meteorologiche elaborate e soglie trigger di riferimento.

3.1. Eccesso di pioggia

Gli unici eventi precipitativi degni di nota del mese si sono verificati tra il giorno 15 e il giorno 21 del mese; queste perturbazioni hanno portato a locali superamenti della soglia degli 80 mm/72h (fig. 10) in particolare sulla parte occidentale e su quella estrema sud-orientale della regione.

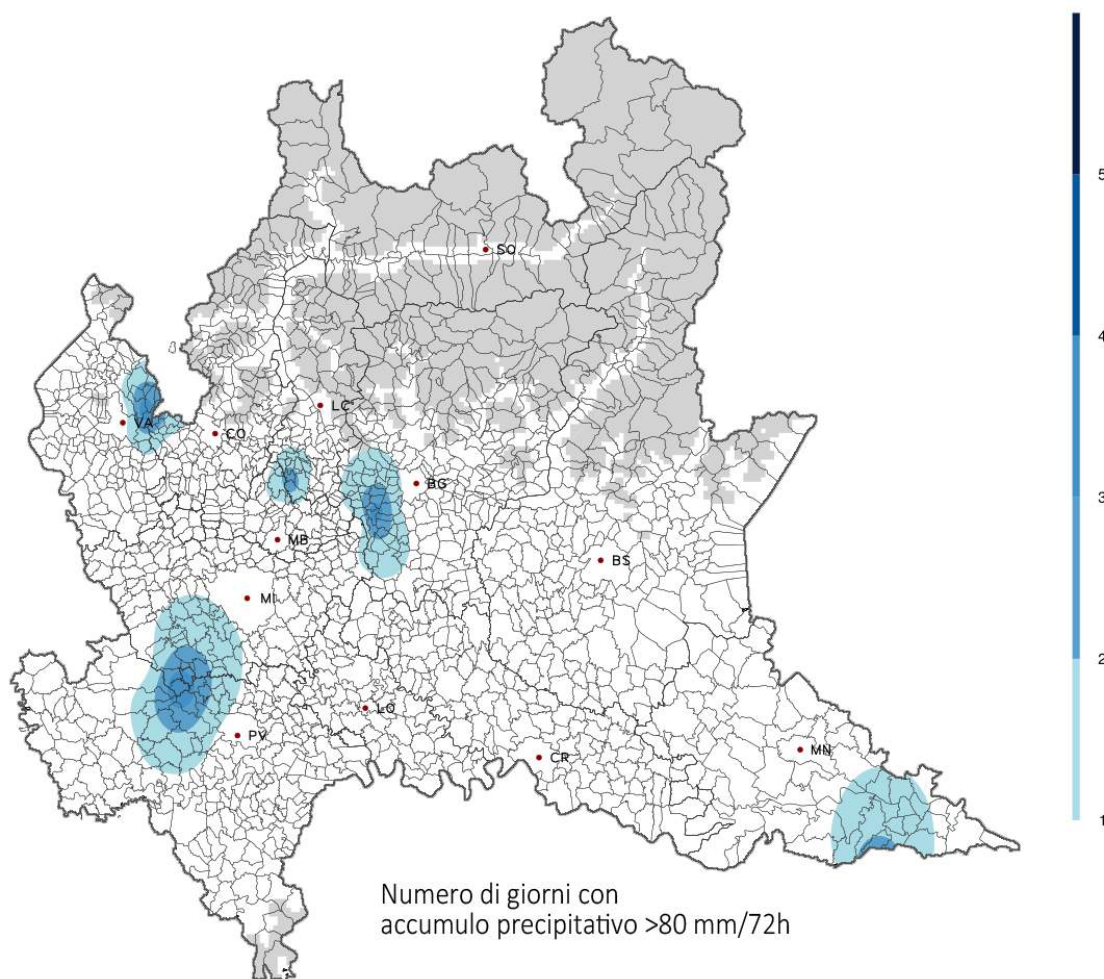


Figura 10: Numero di giorni in cui si è superata la soglia degli 80mm/72h di precipitazione.

3.2. Vento forte

Il mese di settembre 2016 ha visto in media una giornata di superamento della soglia dei 50 km/h di raffica massima giornaliera su quasi tutto il territorio regionale con locali picchi fino a 3-4 giornate in particolare lungo le vallate (fig. 11).

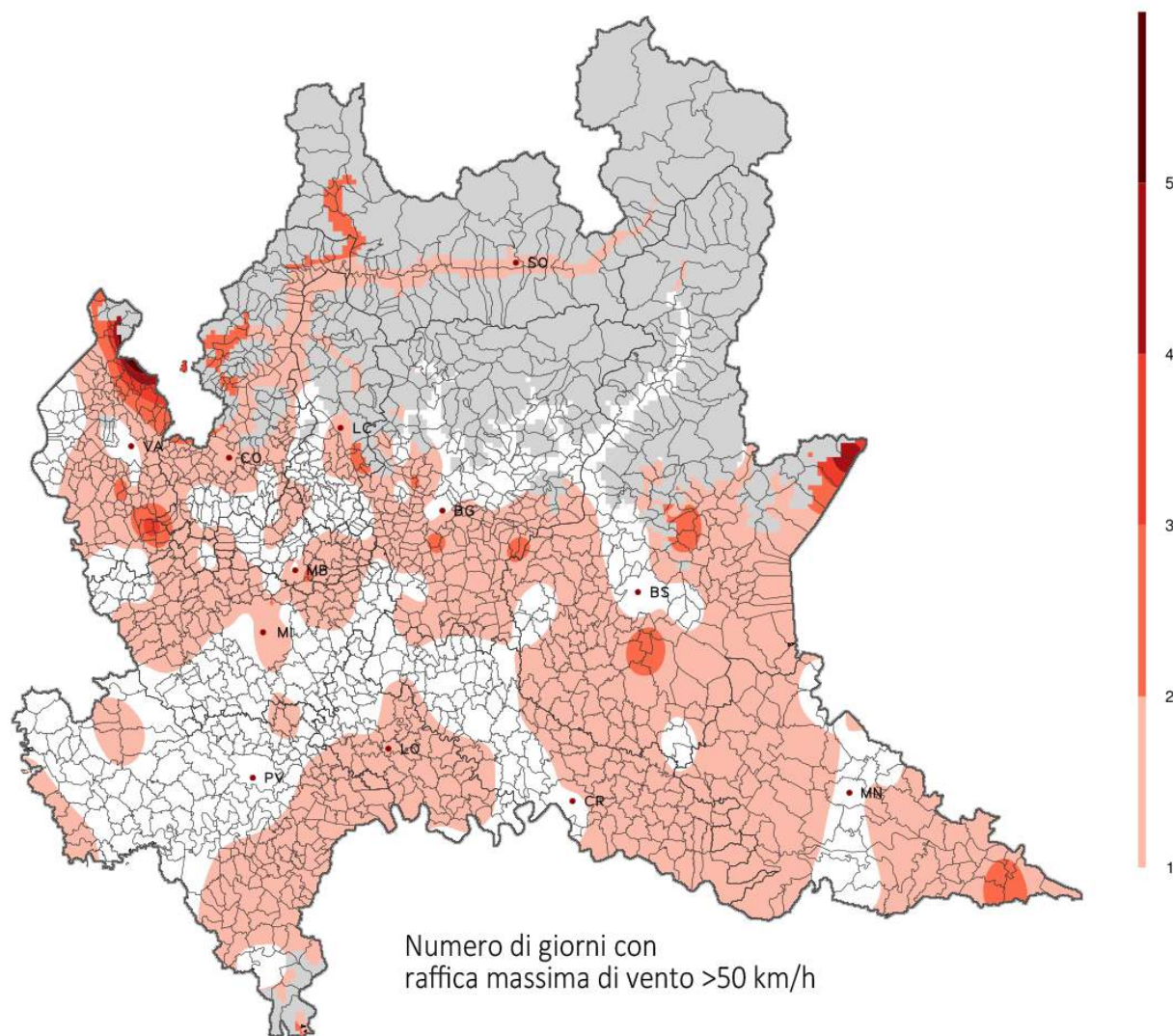


Figura 11: Numero di giorni in cui si è superata la soglia dei 50km/h di raffica massima di vento.

3.3. Colpo di Sole

Il periodo particolarmente caldo sperimentato nel corso delle prime due settimane del mese, ha portato le temperature massime a superare i 35°C su buona parte della pianura tra Cremonese e Mantovano; su una ristretta parte di quest'area geografica si sono toccati e superati anche i 36°C il giorno 13 (fig. 12).

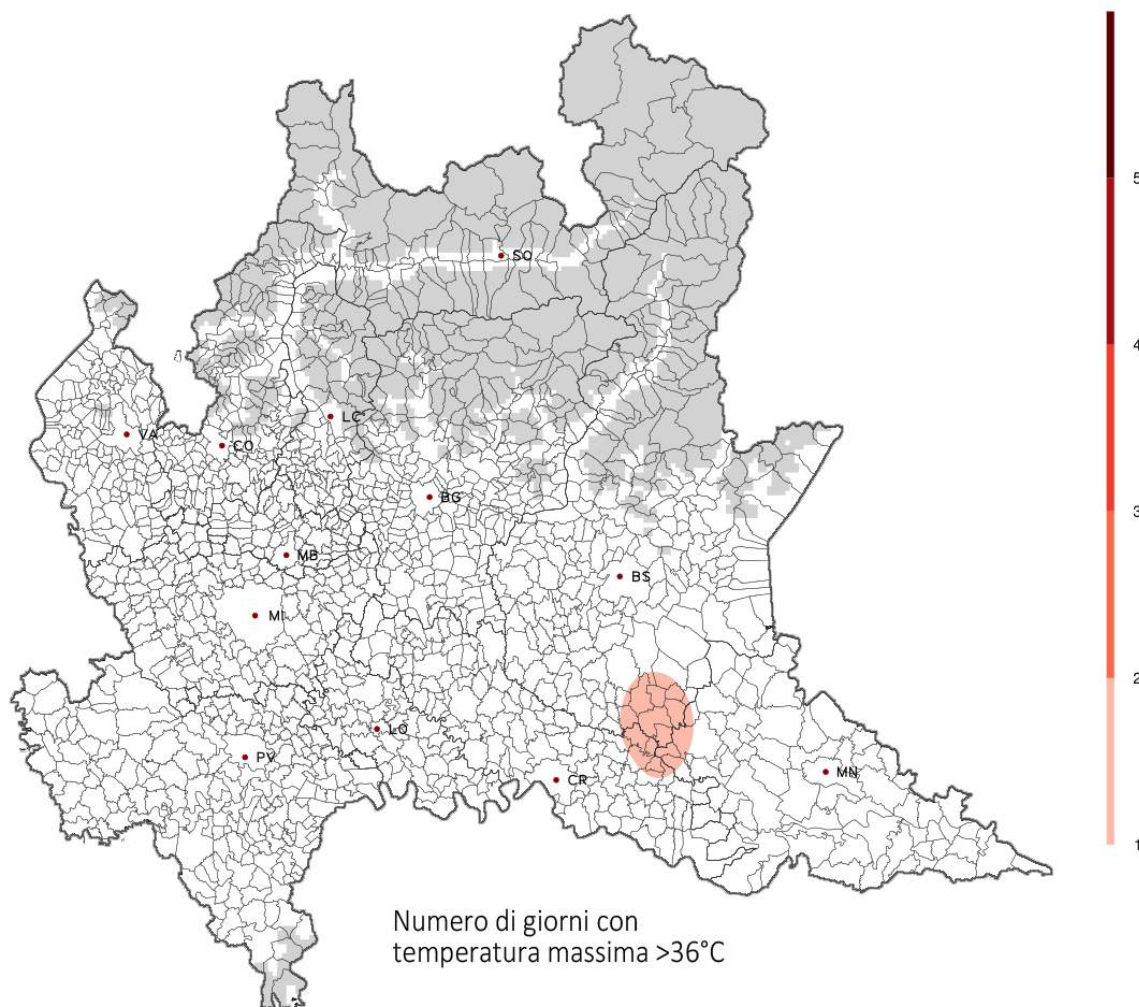


Figura 12: Numero di giorni in cui si è osservata una temperatura massima $\geq 36^{\circ}\text{C}$.

3.4. Sbalzo termico

L'evento perturbato avvenuto tra i giorni 15 e 16 ha portato ad un brusco calo delle temperature massime, anche superiore ai 10°C, su buona parte della pianura (fig. 13).

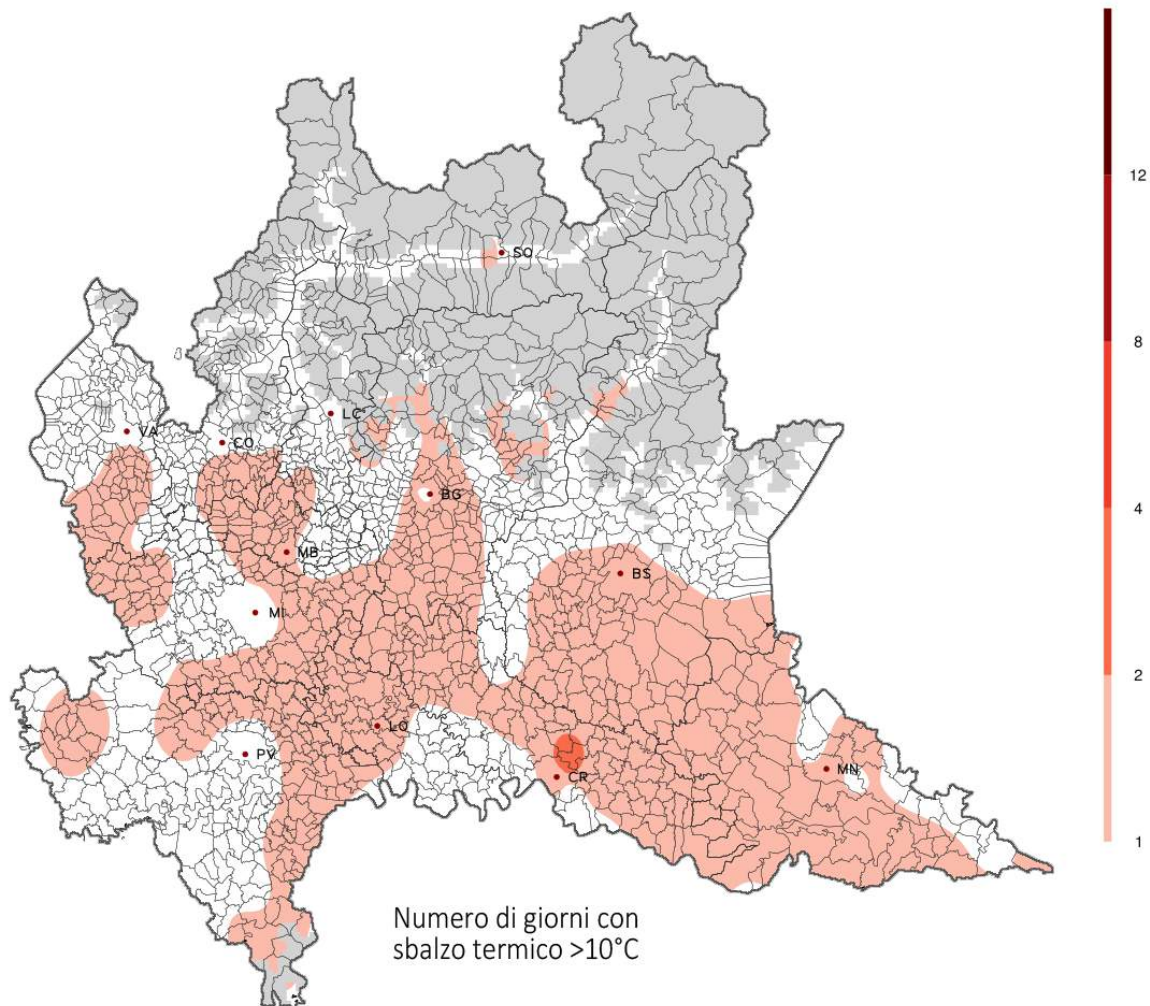


Figura 13: Numero di giorni in cui si è osservato uno sbalzo termico $\geq 10^{\circ}\text{C}$.

4. Dati meteorologici

In questo capitolo si riportano le tabelle riassuntive dei parametri meteorologici e dei superamenti soglia rilevati dalle stazioni meteo appartenenti alla rete ARPA Lombardia più rappresentative poste a quote inferiori agli 800m.

4.1. Provincia di Bergamo

Stazione	Tmin estrema (°C)	Tmin media (°C)	Tmedia (°C)	Tmax media (°C)	Tmax estrema (°C)	N° gg Tmax >36°C	N° gg Tmin <0°C	N° gg Sbalzo >10°C	Pioggia mese (mm)	Massimo pioggia 24h (mm)	Massimo pioggia 72h (mm)	N° gg pioggia >80 mm/72h
Bergamo - Stezzano	13.3	17.0	22.5	28.1	32.4	0	0	1	85.8	42.4	57.6	0
Bergamo - Torre Boldone	11.8	15.5	20.6	25.8	30.6	0	0	1	77.2	46.6	68.2	0
Brembilla	8.7	12.3	18.8	25.4	30.5	0	0	0	69.4	55.8	56	0
Casnigo - via Campo Sportivo	9.9	14.1	19.7	25.3	30.5	0	0	1	44.6	20.6	41.2	0
Cene - Ponte Cene	11.6	14.9	19.7	24.6	29.3	0	0	0	28.4	22.2	23.4	0
Clusone SP671	7.8	11.5	18.0	24.5	29.0	0	0	0	25	19.2	20.2	0
Filago - v.Fermi	12.2	15.8	20.9	26.1	30.8	0	0	0	165.8	95.8	125.8	3
Gandellino - Grabiasca	7.2	10.6	16.7	22.8	27.0	0	0	1	37.2	14.8	25.2	0
Piazza Brembana	7.4	10.3	16.1	21.9	26.5	0	0	0	53	13.8	39.8	0
Piazza Brembana	7.4	10.3	16.1	21.9	26.5	0	0	0	53	13.8	39.8	0
Piazzatorre	8.6	11.5	17.4	23.3	27.6	0	0	0	17.6	11.2	11.4	0
Ranzanico	12.3	15.4	20.2	25.0	29.6	0	0	1	20.2	7.2	15.2	0
Rota d` Imagna	11.1	14.0	19.0	23.9	29.2	0	0	1	71.8	26	30.4	0
San Giovanni Bianco - Cornalita	8.7	12.4	18.1	23.8	28.5	0	0	1	68.6	24.8	49.4	0
Sarnico	13.6	17.0	22.0	27.0	32.2	0	0	0	27.2	20.4	23	0

4.2. Provincia di Brescia

Stazione	Tmin estrema (°C)	Tmin media (°C)	Tmedia (°C)	Tmax media (°C)	Tmax estrema (°C)	N° gg Tmax >36°C	N° gg Tmin <0°C	N° gg Sbalzo >10°C	Pioggia mese (mm)	Massimo pioggia 24h (mm)	Massimo pioggia 72h (mm)	N° gg pioggia >80 mm/72h
Bagolino	7.5	10.8	17.3	23.7	28.4	0	0	0	18.4	12.2	12.4	0
Bienno	12.3	15.6	20.3	25.1	29.3	0	0	0	25.6	11.6	17	0
Brescia - ITAS pastori	10.5	15.3	22.2	29.0	34.6	0	0	1	54.6	36.8	54.2	0
Caino	11.6	15.0	19.6	24.3	29.1	0	0	0	64.6	46	47.2	0
Capo di ponte	8.0	12.7	19.4	26.2	30.3	0	0	0	52.6	15.6	23	0
Corzano - Bargnano	10.7	14.7	21.9	29.2	34.3	0	0	1	33.2	16.6	16.6	0
Darfo - via de Amicis	11.2	15.2	21.1	27.0	31.2	0	0	1	27.8	10.2	18	0
Edolo - IPSA Meneghetti	9.5	13.1	18.9	24.6	29.2	0	0	0	18	11.2	13.4	0
Limone sul Garda	15.6	18.7	23.4	28.2	32.6	0	0	0	18.8	9	13.8	0
Manerbio	12.1	16.1	22.1	28.1	33.0	0	0	1	48	42.4	43.2	0
Puegnago	11.9	15.2	20.6	26.0	31.1	0	0	0	31.8	23	23.6	0
Sarezzo	10.4	14.2	20.3	26.5	32.2	0	0	0	16	8.6	13.8	0
Tignale-Oldesio	13.4	16.6	21.4	26.3	31.7	0	0	0	17.8	10.6	15.2	0
Toscolano Maderno	16.0	18.6	23.2	27.8	32.5	0	0	0	31	14.4	15.4	0

4.3. Provincia di Como

Stazione	Tmin estrema (°C)	Tmin media (°C)	Tmedia (°C)	Tmax media (°C)	Tmax estrema (°C)	N° gg Tmax >36°C	N° gg Tmin <0°C	N° gg Sbalzo >10°C	Pioggia mese (mm)	Massimo pioggia 24h (mm)	Massimo pioggia 72h (mm)	N° gg pioggia >80 mm/72h
Barni	8.0	12.5	18.3	24.1	28.5	0	0	0	27	21	24.2	0
Cantù - Cantù Asnago	9.3	13.5	20.1	26.8	31.9	0	0	1	85.8	57.4	57.4	0
Caslino d` Erba	10.7	14.2	19.8	25.4	30.5	0	0	0	54.2	35.2	40.8	0
Como - Villa Geno	14.2	17.8	22.3	26.8	32.0	0	0	0	57.8	29.4	33.6	0
Garzeno	11.8	14.2	19.7	25.3	29.4	0	0	0	N.P.	N.P.	N.P.	N.P.
Lambrugo	9.9	14.3	21.0	27.7	32.8	0	0	1	53.4	31.6	33.2	0
Lurago Marinone	12.2	16.0	21.4	26.8	31.5	0	0	0	37.8	35.4	35.4	0
Olgiate Comasco	11.2	14.0	20.2	26.4	31.2	0	0	0	85.4	61	61.2	0
Porlezza	11.8	15.0	20.3	25.7	30.6	0	0	0	8.2	7.4	7.4	0
Tremezzo	13.7	16.6	21.8	27.0	31.8	0	0	0	9.2	8.2	8.2	0
Vertemate con Minoprio	9.4	13.8	20.6	27.3	32.0	0	0	1	84.2	47.8	48	0

4.4. Province di Cremona e Lodi

Stazione	Tmin estrema (°C)	Tmin media (°C)	Tmedia (°C)	Tmax media (°C)	Tmax estrema (°C)	N° gg Tmax >36°C	N° gg Tmin <0°C	N° gg Sbalzo >10°C	Pioggia mese (mm)	Massimo pioggia 24h (mm)	Massimo pioggia 72h (mm)	N° gg pioggia >80 mm/72h
Casalbuttano ed Uniti	10.3	14.6	21.1	27.6	33.7	0	0	1	34.2	27.8	29.8	0
Crema - via Camporelle	11.3	16.3	22.3	28.3	33.3	0	0	1	17.8	17.6	39.4	0
Cremona-v.Gerre Borghi	10.4	14.1	20.6	27.0	31.6	0	0	0	22.4	19	19	0
Persico Dosimo	9.2	13.8	21.4	29.0	34.7	0	0	2	24.6	20.2	20.4	0
Pieve S. Giacomo	8.9	13.1	21.3	29.5	33.9	0	0	1	32.8	31.4	32.8	0
Rivolta d` Adda	10.7	15.1	22.1	29.2	33.9	0	0	1	19	17.2	18.4	0
Soncino	11.5	15.9	21.6	27.4	32.1	0	0	0	21.2	10.6	31.2	0
Spinadesco	10.2	14.5	22.2	30.0	34.8	0	0	0	41.4	41.2	41.2	0
Bertonico	11.3	15.2	21.1	26.9	31.7	0	0	0	3	3	3	0
Cavenago d` Adda	9.4	14.4	21.7	28.9	33.5	0	0	1	22.6	17.8	33	0
S.Angelo Lodigiano	10.9	15.5	22.4	29.2	33.9	0	0	1	27	14.2	26.4	0

4.5. Provincia di Lecco

Stazione	Tmin estrema (°C)	Tmin media (°C)	Tmedia (°C)	Tmax media (°C)	Tmax estrema (°C)	N° gg Tmax >36°C	N° gg Tmin <0°C	N° gg Sbalzo >10°C	Pioggia mese (mm)	Massimo pioggia 24h (mm)	Massimo pioggia 72h (mm)	N° gg pioggia >80 mm/72h
Casatenovo - suolo	12.8	16.3	21.9	27.5	32.5	0	0	1	105.4	74.6	89.8	2
Cortenova	7.7	11.5	18.6	25.8	31.5	0	0	0	32.4	29.2	31.8	0
Osnago	10.7	14.3	20.9	27.5	32.1	0	0	0	18	15.4	15.4	0
Valmadrera	14.9	17.2	21.6	26.0	31.3	0	0	0	48.8	41	41.8	0

4.6. Provincia di Mantova

Stazione	Tmin estrema (°C)	Tmin media (°C)	Tmedia (°C)	Tmax media (°C)	Tmax estrema (°C)	N° gg Tmax >36°C	N° gg Tmin <0°C	N° gg Sbalzo >10°C	Pioggia mese (mm)	Massimo pioggia 24h (mm)	Massimo pioggia 72h (mm)	N° gg pioggia >80 mm/72h
Bigarello	8.6	13.8	21.2	28.7	34.5	0	0	1	66.8	44.6	48.8	0
Castiglione delle Stiviere	13.9	17.8	23.5	29.2	34.7	0	0	1	18.2	9	16.6	0
Goito	10.1	14.5	21.7	28.8	34.3	0	0	1	0.4	0.4	3.8	0
Gonzaga - Palidano di Gonzaga	8.9	13.8	21.6	29.0	34.5	0	0	1	29.4	16.2	16.2	0
Mantova - Lunetta 2	10.7	15.7	22.2	28.8	35.1	0	0	1	42.8	19.8	25	0
Monzambano	10.6	14.9	21.1	27.2	32.9	0	0	0	18.2	9.4	9.4	0
Ponti sul Mincio	11.1	15.1	21.7	28.3	35.2	0	0	1	20	12.6	13	0
Sermide	12.3	16.6	21.7	26.8	32.7	0	0	0	32.8	20.6	20.6	0
Virgilio - Mantova Cerese	10.9	15.8	22.8	29.9	35.3	0	0	1	36.4	25.8	28.8	0

4.7. Province di Milano e Monza-Brianza

Stazione	Tmin estrema (°C)	Tmin media (°C)	Tmedia (°C)	Tmax media (°C)	Tmax estrema (°C)	N° gg Tmax >36°C	N° gg Tmin <0°C	N° gg Sbalzo >10°C	Pioggia mese (mm)	Massimo pioggia 24h (mm)	Massimo pioggia 72h (mm)	N° gg pioggia >80 mm/72h
Arconate	10.3	14.8	21.8	28.8	33.6	0	0	1	46	34	35.8	0
Cinisello Balsamo - Parco Nord	9.8	14.6	21.5	28.4	33.0	0	0	1	21.8	17.2	17.2	0
Milano - Lambrate	10.6	15.9	22.3	28.7	33.2	0	0	1	15.8	15.6	15.6	0
Motta Visconti	9.5	14.8	21.8	28.8	33.7	0	0	1	95.8	88.2	89	3
Misinto	11.8	15.4	21.3	27.2	32.0	0	0	1	64.4	34.2	34.4	0

4.8. Provincia di Pavia

Stazione	Tmin estrema (°C)	Tmin media (°C)	Tmedia (°C)	Tmax media (°C)	Tmax estrema (°C)	N° gg Tmax >36°C	N° gg Tmin <0°C	N° gg Sbalzo >10°C	Pioggia mese (mm)	Massimo pioggia 24h (mm)	Massimo pioggia 72h (mm)	N° gg pioggia >80 mm/72h
Canevino	12.1	15.9	21.5	27.2	32.8	0	0	1	21.4	18.4	20.4	0
Castello d` Agogna	8.5	14.3	21.6	28.8	33.7	0	0	1	20.4	13.8	16.4	0
Cornale	10.5	14.3	20.2	26.1	30.9	0	0	0	17.4	11	11	0
Fortunago	11.9	15.3	19.8	24.3	30.0	0	0	0	14.4	13	73.6	0
Landriano	9.5	14.4	21.7	29.0	34.0	0	0	1	11.6	11.6	11.6	0
Lomello	9.7	14.7	20.5	26.4	30.9	0	0	0	25.8	14.4	14.4	0
Pavia - Ponte Ticino SS35	11.5	16.1	21.7	27.3	32.0	0	0	0	12.4	12	14	0
Santa Margherita di Staffora - Casanova	8.3	13.0	18.3	23.6	28.6	0	0	1	10.4	6.2	19.6	0
Varzi - loc .Nivione	10.5	14.8	21.0	27.2	32.6	0	0	1	20.4	9.6	20.8	0
Vigevano - Ponte Ticino SS494	10.9	15.2	21.3	27.3	32.4	0	0	0	55.4	40.8	45.8	0
Voghera	11.8	16.1	21.8	27.4	32.0	0	0	0	26.4	17.2	73.6	0

4.9. Provincia di Sondrio

Stazione	Tmin estrema (°C)	Tmin media (°C)	Tmedia (°C)	Tmax media (°C)	Tmax estrema (°C)	N° gg Tmax >36°C	N° gg Tmin <0°C	N° gg Sbalzo >10°C	Pioggia mese (mm)	Massimo pioggia 24h (mm)	Massimo pioggia 72h (mm)	N° gg pioggia >80 mm/72h
Caiolo	7.7	12.4	19.5	26.6	31.5	0	0	0	17.4	13.6	16	0
Samolaco - via Vignola	7.7	13.3	20.2	27.1	31.6	0	0	0	26.4	19	20.4	0
Sondrio - fond. Fojanini	10.9	15.3	22.6	29.8	34.9	0	0	1	14.2	12.2	13.8	0
Teglio	7.8	12.1	18.9	25.7	30.6	0	0	0	6.2	5	5.4	0

4.10. Provincia di Varese

Stazione	Tmin estrema (°C)	Tmin media (°C)	Tmedia (°C)	Tmax media (°C)	Tmax estrema (°C)	N° gg Tmax >36°C	N° gg Tmin <0°C	N° gg Sbalzo >10°C	Pioggia mese (mm)	Massimo pioggia 24h (mm)	Massimo pioggia 72h (mm)	N° gg pioggia >80 mm/72h
Arcisate	10.5	13.9	19.4	24.8	29.3	0	0	0	126.4	87.8	93.4	3
Busto Arsizio - via Rossini	10.2	14.4	20.8	27.1	32.6	0	0	1	45.6	22.6	22.8	0
Castronno	11.2	14.8	20.0	25.1	30.0	0	0	1	60.4	26	38.2	0
Cavaria	11.7	15.1	20.8	26.6	31.3	0	0	1	61.8	29.2	42.2	0
Cuveglia	11.5	14.8	20.2	25.6	30.0	0	0	0	75.6	42.8	45.4	0
Lavena Ponte Tresa	10.4	14.0	20.4	26.9	31.5	0	0	0	24.6	10.8	23	0
Laveno	12.4	15.9	20.8	25.8	30.2	0	0	0	90.6	40.4	47.8	0
Luino	13.0	16.4	20.6	24.6	28.8	0	0	0	75.4	45.8	52.6	0
Varano Borghi	7.6	11.8	19.2	26.5	31.4	0	0	0	29	16.6	16.8	0
Varese - via Appiani	12.0	15.6	20.4	25.1	29.6	0	0	0	70.6	40.6	43.8	0

Dati: ARPA Lombardia

Elaborazione: Radarmeteo s.r.l.