



SINTESI METEOROLOGICA MENSILE

A FINI ASSICURATIVI AGRICOLI

REGIONE LOMBARDIA

OTTOBRE 2016

Indice

Premessa	2
1. Andamento meteorologico mensile	3
2. Mappe commentate dei principali parametri meteorologici	4
2.1. Temperature	4
2.2. Precipitazioni	7
3. Mappe commentate di superamento soglia	9
3.1. Eccesso di pioggia	9
3.2. Vento forte	10
3.3. Colpo di Sole	11
3.4. Sbalzo termico	11
4. Dati meteorologici	12
4.1. Provincia di Bergamo	12
4.2. Provincia di Brescia	13
4.3. Provincia di Como	14
4.4. Province di Cremona e Lodi	15
4.5. Provincia di Lecco	15
4.6. Provincia di Mantova	16
4.7. Province di Milano e Monza-Brianza	17
4.8. Provincia di Pavia	18
4.9. Provincia di Sondrio	18
4.10. Provincia di Varese	19

Premessa

Questo documento viene realizzato da Radarmeteo come attività di servizio verso i propri clienti ed utenti.

Il suo scopo è quello di fornire una descrizione meteorologica, con riferimenti climatologici, orientata al mondo agricolo, ed in particolare ad Enti, Consorzi, Compagnie, Privati che operano nel campo della gestione del rischio assicurativo in agricoltura, pertanto il contenuto è maggiormente focalizzato sulle avversità atmosferiche.

Il documento ha carattere divulgativo; esso desidera rappresentare con chiarezza e sintesi lo stato del tempo nel periodo e nei luoghi definiti, fornendo un'informazione accessibile anche al pubblico che la può acquisire dai vari canali di comunicazione.

Le analisi contenute riguardano di norma un'area regionale ed il periodo di un mese, a fine anno viene prodotto un documento annuale.

L'area di interesse è quella oggetto di attività agricola; le zone montane vengono considerate dal punto di vista delle precipitazioni, perché questi eventi si riflettono sulle riserve idriche, mentre non lo sono, per ovvi motivi, sotto il profilo delle temperature.

1. Andamento meteorologico mensile

Il mese di ottobre è risultato nel complesso abbastanza vicino alla normalità per larga parte del territorio europeo in termini di temperatura, mentre si è mostrato asciutto sulla Scandinavia e il versante atlantico, particolarmente piovoso tra Germania, Polonia e Paesi dell'Est in genere.

Anche in Italia la temperatura ha oscillato attorno ai valori normali del periodo, con lievi anomalie verso il basso sul versante adriatico, mentre nel Meridione si sono registrati +1/+2°C di troppo. La pioggia non è mancata in Puglia, tra la Romagna, le Marche, l'Umbria e l'alto Lazio, mentre ne è caduta meno della metà del dovuto sulle Isole Maggiori, la Lucania, il basso Lazio e il Nord in genere.

Per quanto riguarda la circolazione dei venti sull'Europa c'è da dire che la mancanza di piogge nel Meridione è stata favorita da un regime che – soprattutto nella prima metà del mese – ha visto la persistenza di una grossa bassa pressione tra l'Europa dell'Est e la Germania, dove si sono registrate piogge insistenti e temporali particolarmente forti. I riflessi della sua circolazione verso l'Italia hanno provocato l'accentuazione della Corrente a Getto da nord-ovest verso sud-est tra la Valle del Rodano, il Tirreno

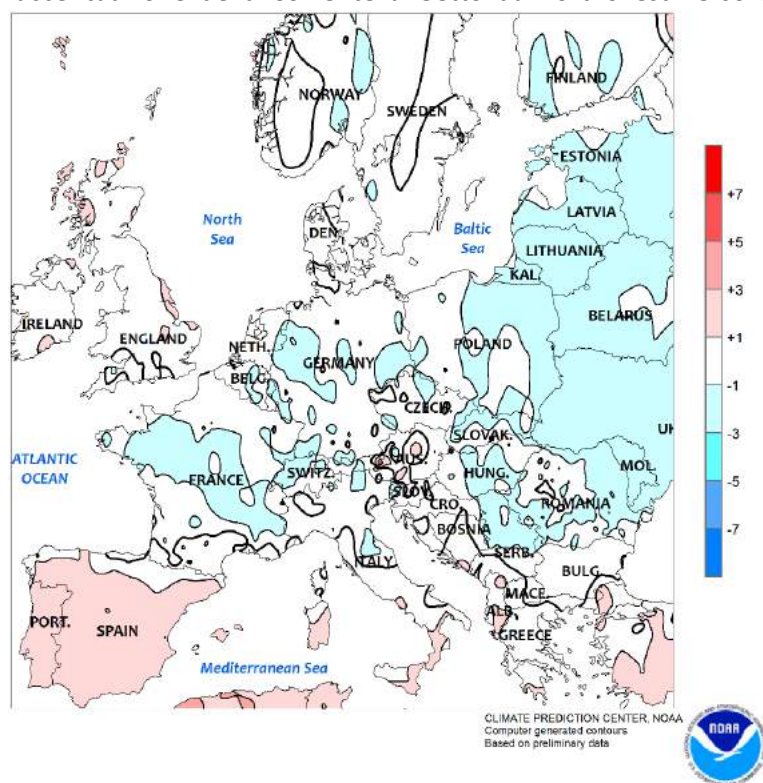


Fig 1: La mappa che rappresenta le anomalie di temperatura sul territorio europeo nel mese di ottobre, rispetto alle media di riferimento 1981-2010. Fonte NOAA.

meridionale e lo Ionio, portando le zone che si trovavano fuori del suo bordo esterno (verso ovest) a risentire di venti discendenti asciutti e di una tendenza della pressione a rimanere piuttosto alta a lungo.

La stessa circolazione, sul resto d'Italia, ha invece favorito in particolare le regioni adriatiche, dove ci sono stati anche temporali ripetuti e piogge localmente abbondanti; il Settentrione ha al contrario risentito della salda protezione offerta dall'arco alpino, con tutta l'umidità raccolta dal vento sui mari del Nord Europa che è stata sollevata sul versante estero delle montagne per poi essere scaricata letteralmente in pioggia; in tal modo il vento oceanico è arrivato spesso sul versante italiano ormai scarico, asciutto, e capace di portare solo poche velature. Questo fenomeno si è verificato spesso fin verso il giorno 14-15, anche se è stato saltuariamente intervallato da piccole perturbazioni che riuscivano a sfuggire alla circolazione ormai ben impostata da

diverse settimane lungo tutto il continente. A seguire, dopo la metà del mese, la bassa pressione sull'Europa orientale è stata agganciata dalla depressione oceanica riportando in direzione del Mediterraneo una circolazione di venti più marcatamente zonale, con direttrice prevalente da ovest verso est. Ciò ha favorito l'arrivo in Italia (specie al Centro-Nord) di venti più umidi e relativamente miti, che hanno riportato delle piogge anche sul versante tirrenico, andando così a compensare su alcune regioni il regime siccitoso dei primi giorni di ottobre. Fa eccezione una piccola parentesi attorno alla prima metà della terza decade del mese, quando su gran parte d'Europa è transitata un'onda calda e stabile che ha portato tempo buono e decisamente dal sapore tardo estivo quantomeno sui Paesi mediterranei e atlantici. Entrando nel dettaglio del tempo in Lombardia c'è da annotare come le temperature più alte siano state a inizio mese, in particolare nei giorni del 2-3 ottobre quando sono stati toccati i 24/26°C in diverse località di pianura; per quanto riguarda la pioggia, invece, va segnalata la perturbazione del giorno 14 con accumuli tra i 30 e i 50 mm su larga parte della regione.

2. Mappe commentate dei principali parametri meteorologici

2.1. Temperature

Nel complesso il mese di ottobre 2016 ha visto temperature in linea con la norma climatica. La media degli estremi inferiori si è attestata su valori di 8°/10°C in pianura con la minima più bassa registrata presso la stazione di Cortenova (LC) pari a -0.6°C rilevata il giorno 12. La temperatura media mensile è risultata dell'ordine dei 12°/14°C su tutta la pianura, con temperature massime mensili che hanno raggiunto, solo localmente, punte di 26/27°C (temperatura più elevata del mese registrata a Poggio Rusco (MN) pari a 27.2°C rilevata il giorno 1). Si riportano di seguito le mappe della temperatura minima estrema mensile (fig. 2), ossia la temperatura più bassa registrata nel mese, la media delle minime (fig. 3), la temperatura media mensile (fig. 4), la media delle massime (fig. 5) e gli estremi massimi del mese (fig.6).

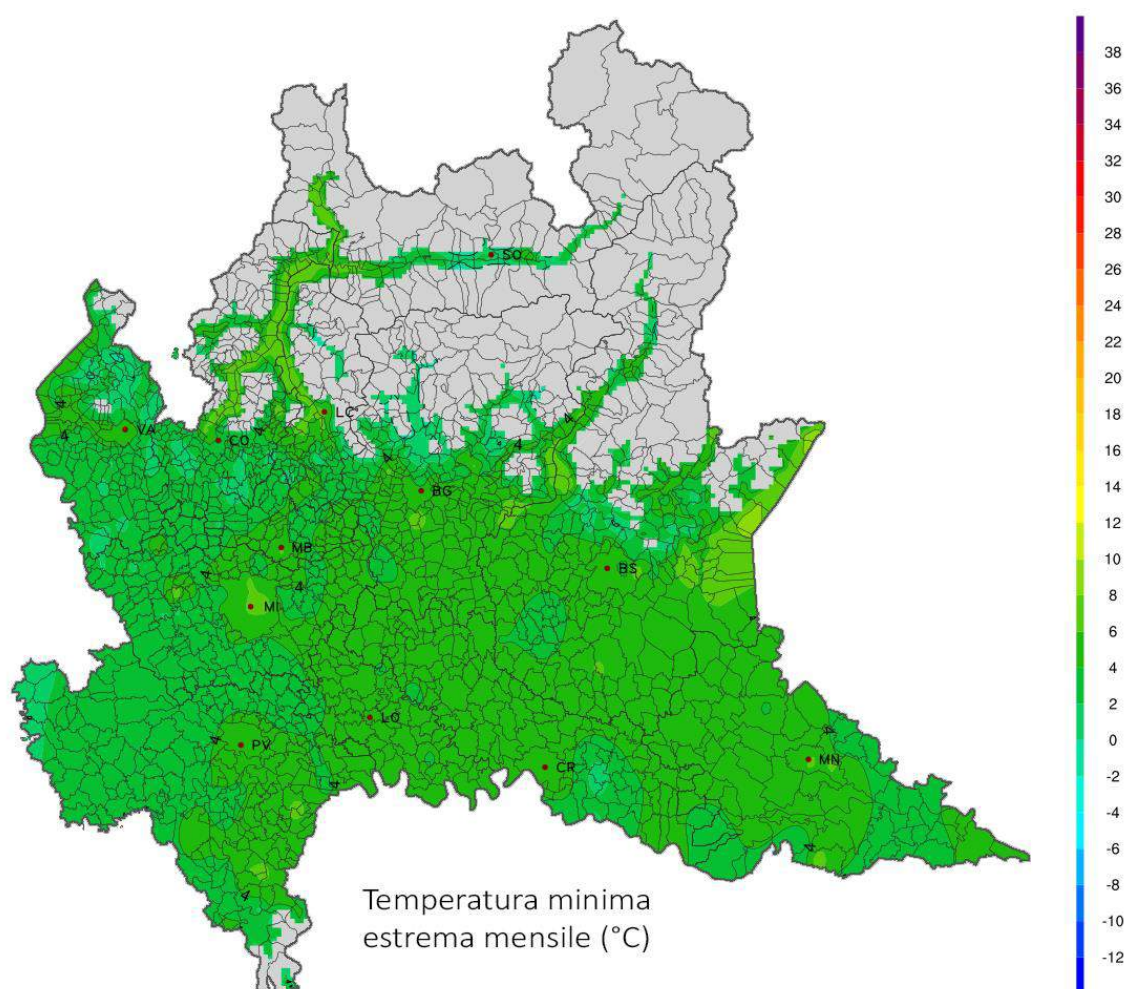


Figura 2: Temperatura minima estrema del mese.

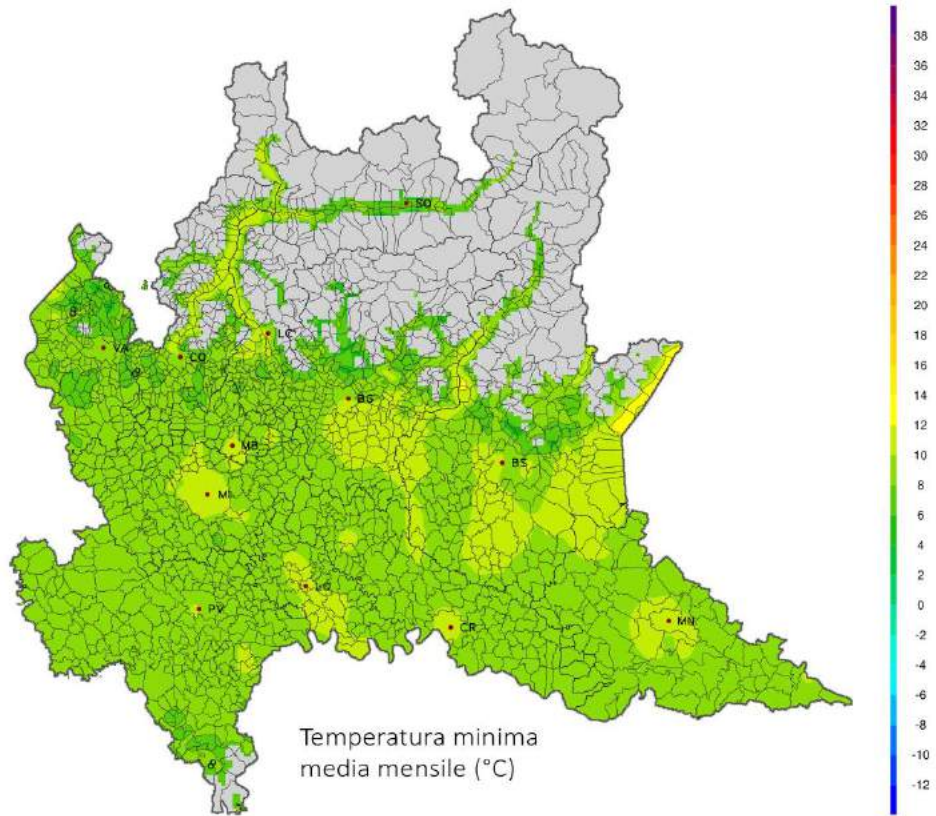


Figura 3: Temperatura minima media del mese.

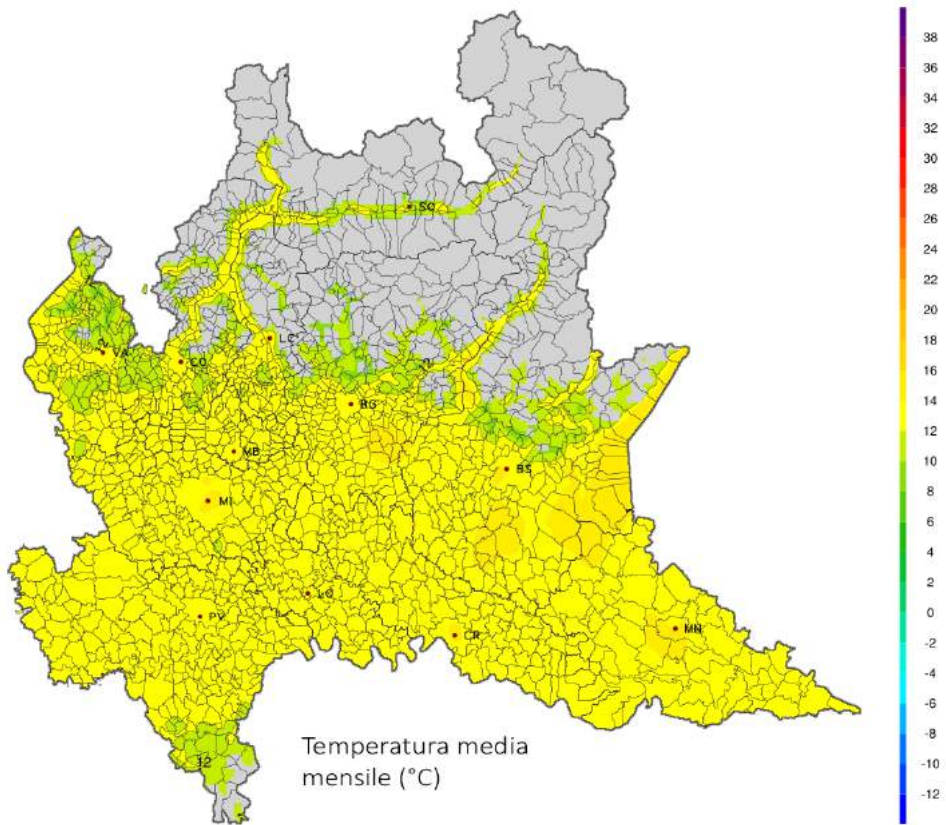


Figura 4: Temperatura media del mese.

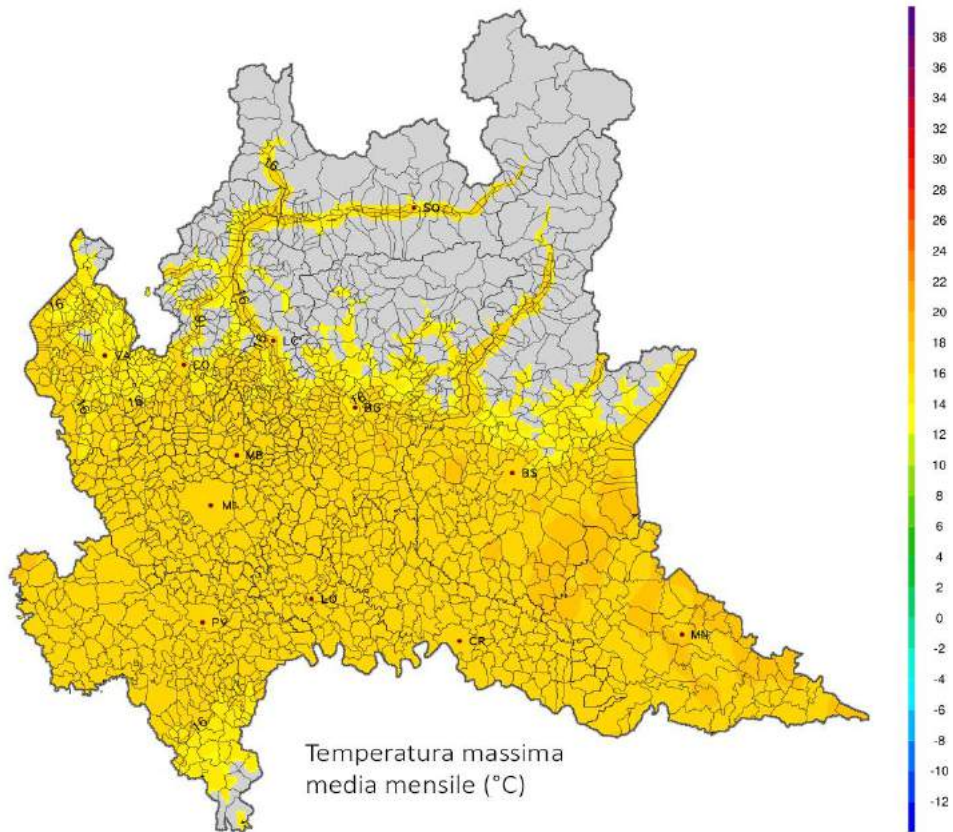


Figura 5: Temperatura massima media del mese.

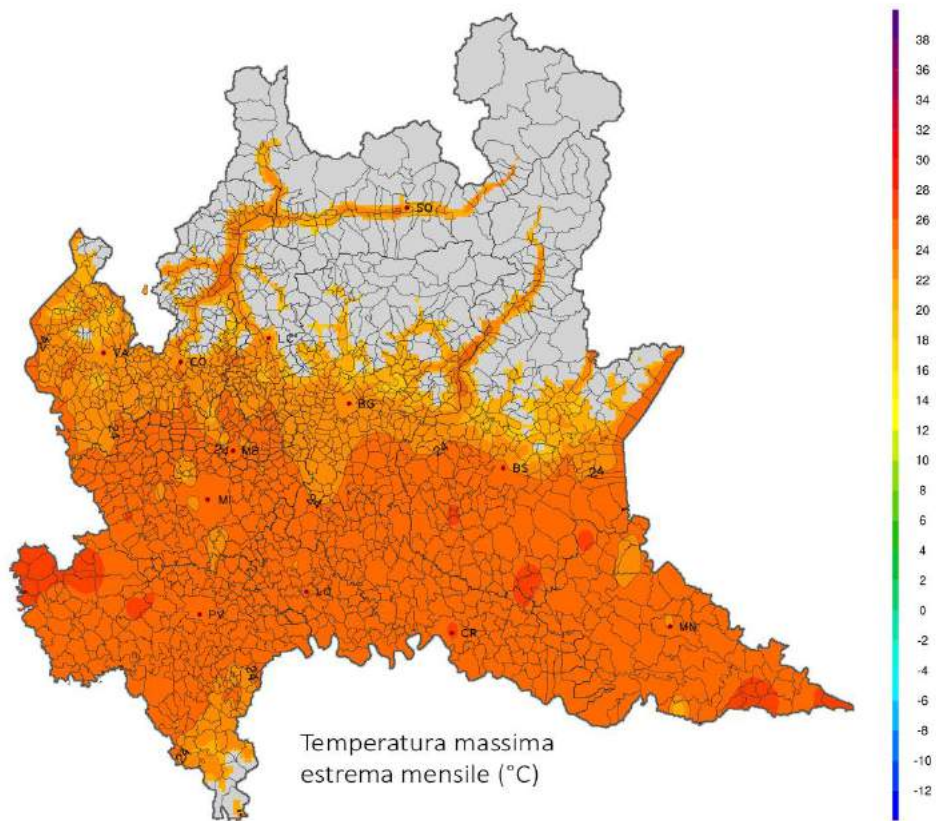


Figura 6: Temperatura massima estrema del mese.

2.2. Precipitazioni

Nel complesso ottobre 2016 ha visto precipitazioni poco abbondanti e inferiori alla norma, specialmente nelle zone della pianura centrale (fig. 7); accumuli relativamente più elevati si osservano sull'alta pianura e lungo la pedemontana centro-occidentale ove si superano i 100 mm mensili. La cumulata mensile più elevata è stata rilevata a Como (CO) pari a 191.5 mm mentre l'accumulo mensile più basso si è osservato a Mantova (MN) pari a 30.1 mm. Gli accumuli massimi in 24 e 72 ore sono riportati rispettivamente in figura 8 e 9.

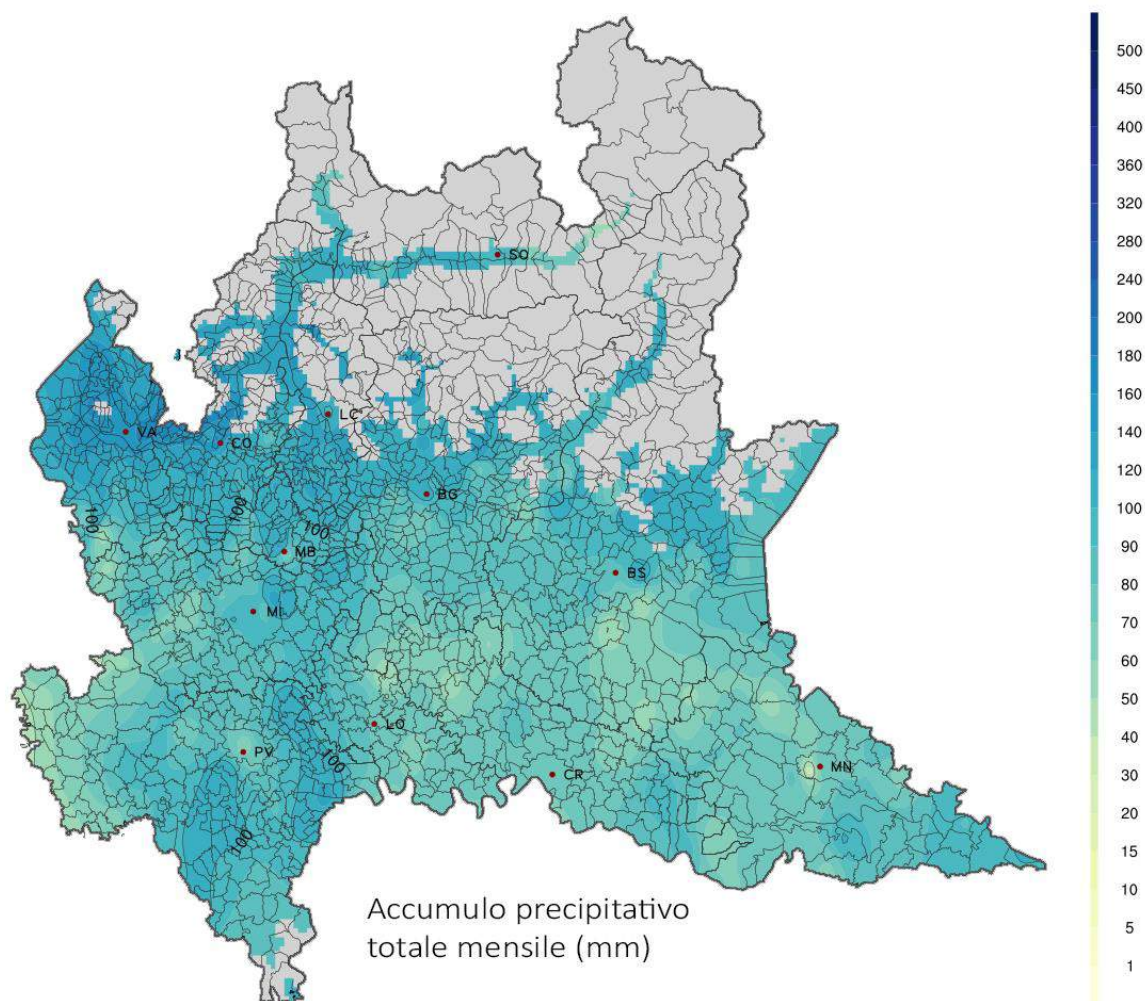


Figura 7: Precipitazione totale rilevata nel mese.

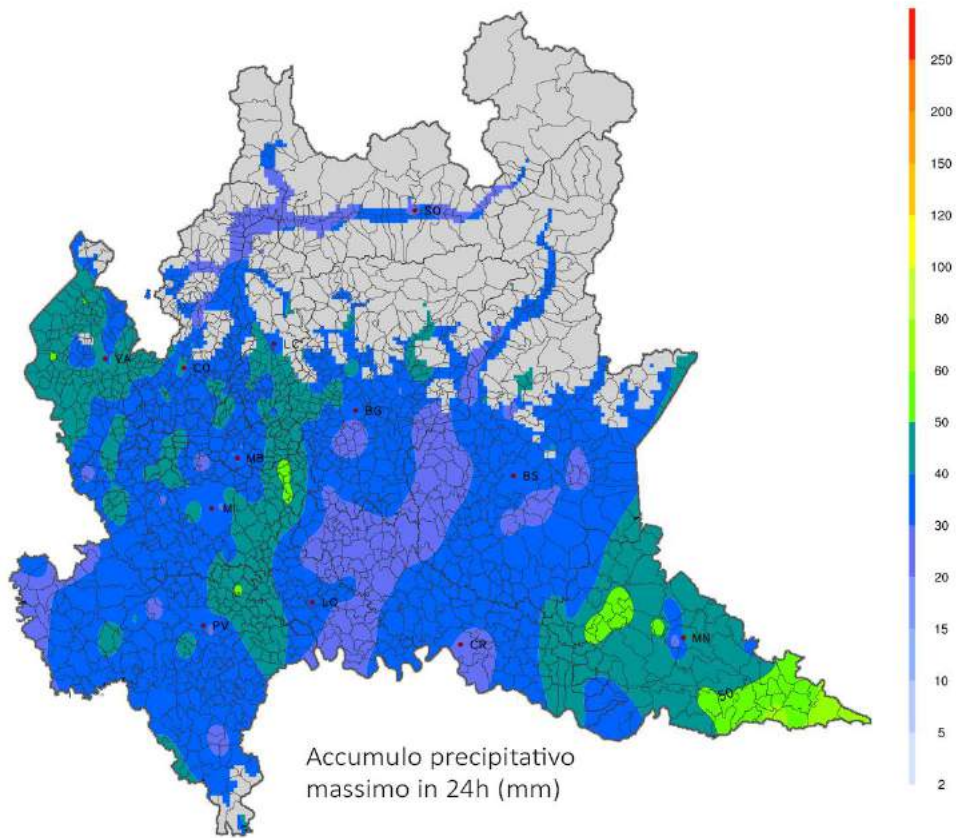


Figura 8: Precipitazione massima in 24h rilevata nel mese.

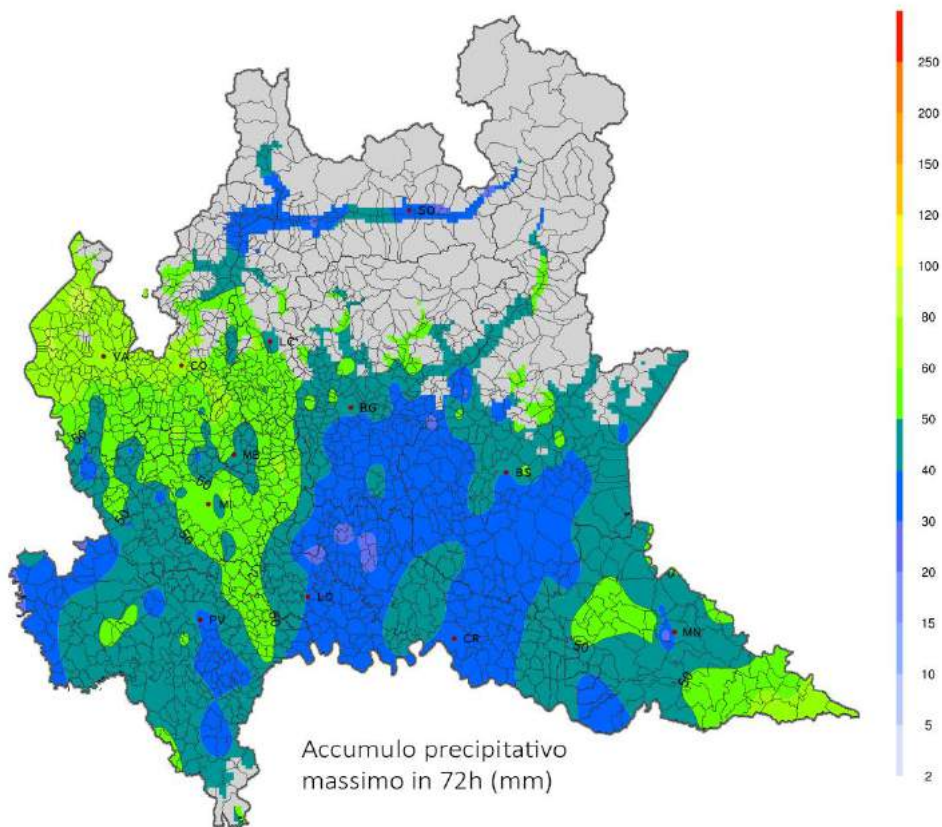


Figura 9: Precipitazione massima in 72h rilevata nel mese.

3. Mappe commentate di superamento soglia

In questo capitolo si propongono le elaborazioni grafiche del numero di giorni in cui si è verificato il superamento delle soglie di alcune avversità meteorologiche sull'area regionale d'interesse agricolo. Le avversità meteorologiche elaborate per il mese di ottobre 2016, e relative soglie trigger, sono riassunte in tabella 1.

Avversità	Variabile meteorologica e valori trigger
Eccesso di pioggia	Accumulo precipitativo $\geq 80\text{mm}$ in 72h
Vento forte	Velocità del vento a 10m $\geq 50\text{km/h}$ (14 m/s)
Gelo e Brina	Temperatura dell'aria a 2m $\leq 0^\circ\text{C}$
Sbalzo termico	Differenza della temperatura dell'aria a 2m (min e max) $\geq 10^\circ\text{C}$ rispetto alla media dei 3gg precedenti

Tabella 1: Avversità meteorologiche elaborate e soglie trigger di riferimento.

3.1. Eccesso di pioggia

Gli unici eventi precipitativi degni di nota del mese si sono verificati tra il giorno 14 e il giorno 15 del mese; queste perturbazioni hanno portato a locali superamenti della soglia degli 80 mm/72h (fig. 10) in particolare sulla parte più nord-occidentale della provincia di Varese e localmente nella provincia di Como.

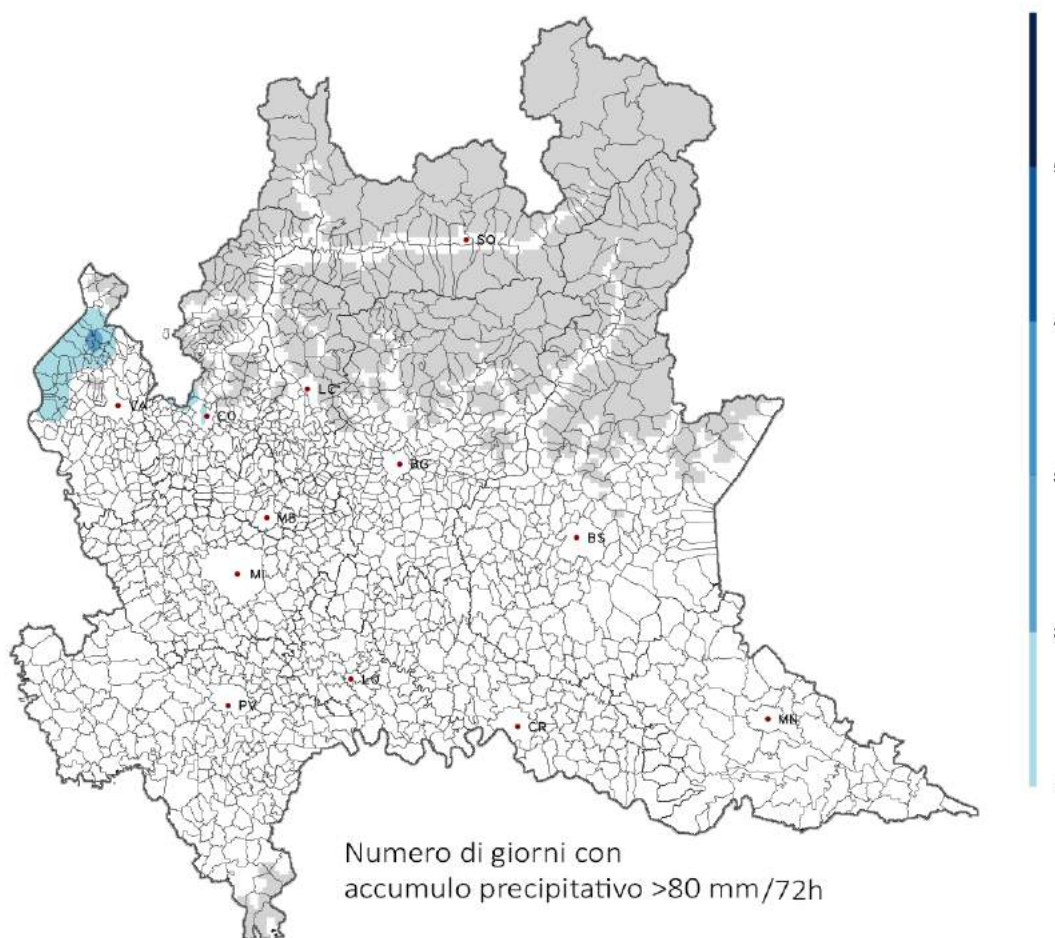


Figura 10: Numero di giorni in cui si è superata la soglia degli 80mm/72h di precipitazione.

3.2. Vento forte

La maggior parte della pianura lombarda, nel corso del mese di ottobre 2016, non ha visto particolari episodi di vento forte; solo localmente, in particolare lungo le aree orientali, le zone pedemontane e le vallate Alpine, si sono osservati alcune giornate con raffiche di vento superiori alla soglia dei 50 km/h (fig. 11).

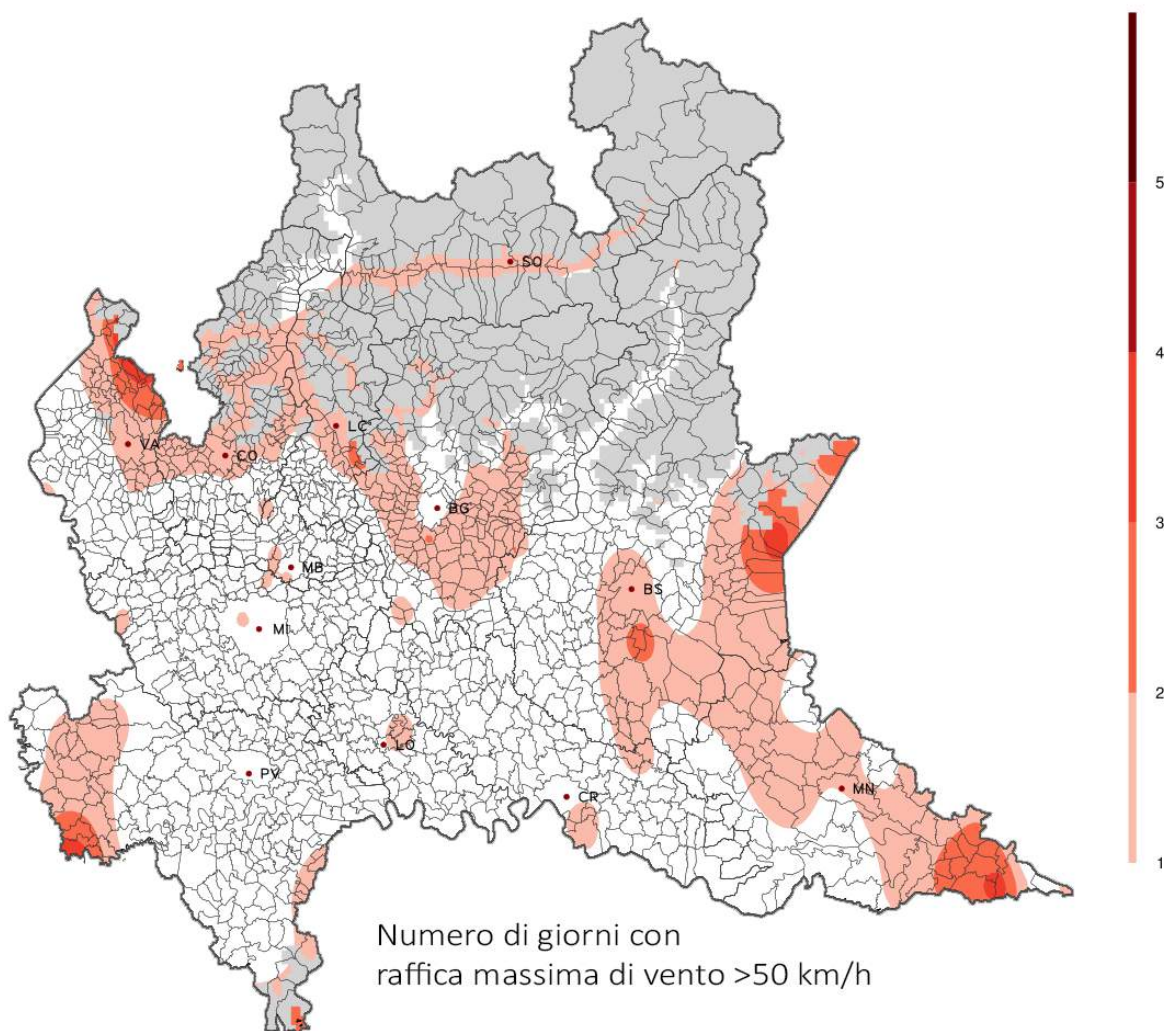


Figura 11: Numero di giorni in cui si è superata la soglia dei 50km/h di raffica massima di vento.

3.3. Gelo e Brina

Nel corso del mese si sono osservate le prime temperature minime negative anche su alcune zone a bassa quota a ridosso dei rilievi ove, localmente, si osservano fino a 1-2 giornate con avversità (fig. 12); in particolare le temperature più basse si sono registrate il giorno 12.

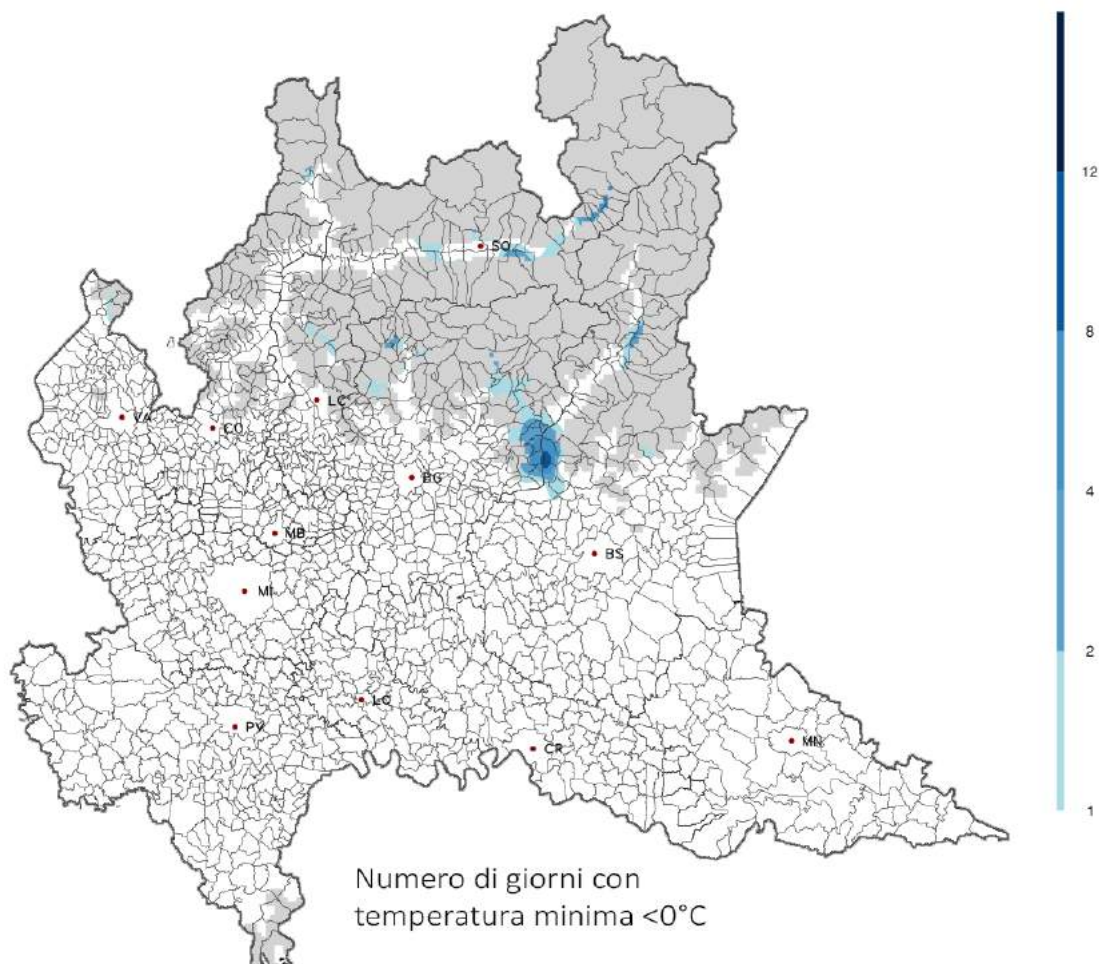


Figura 12: Numero di giorni in cui si è osservata una temperatura massima $\geq 36^{\circ}\text{C}$.

3.4. Sbalzo termico

Non si sono osservati sbalzi termici superiori ai 10°C .

4. Dati meteorologici

In questo capitolo si riportano le tabelle riassuntive dei parametri meteorologici e dei superamenti soglia rilevati dalle stazioni meteo appartenenti alla rete ARPA Lombardia più rappresentative poste a quote inferiori agli 800m.

4.1. Provincia di Bergamo

Stazione	Tmin estrema (°C)	Tmin media (°C)	Tmedia (°C)	Tmax media (°C)	Tmax estrema (°C)	N° gg Tmax >36°C	N° gg Tmin <0°C	N° gg Sbalzo >10°C	Pioggia mese (mm)	Massimo pioggia 24h (mm)	Massimo pioggia 72h (mm)	N° gg pioggia >80 mm/72h
Bergamo - Stezzano	5.3	10.2	13.6	17.1	24.2	0	0	0	NP	NP	NP	NP
Bergamo - Torre Boldone	4.8	9.1	12.7	16.2	22.2	0	0	0	NP	NP	NP	NP
Bergamo - via Goisis	3.1	8.8	12.3	16.0	22.8	0	0	0	91.8	33.0	42.2	0
Bergamo Arpa	5.4	10.8	12.3	14.2	22.1	0	0	0	NP	NP	NP	NP
Brembilla	0.4	7.7	10.2	14.3	22.7	0	0	0	NP	NP	NP	NP
Casnigo - via Campo Sportivo	2.7	9.1	12.4	16.3	21.9	0	0	0	NP	NP	NP	NP
Cene - Ponte Cene	4.2	9.2	12.0	15.1	21.4	0	0	0	NP	NP	NP	NP
Costa Volpino	5.3	10.3	13.8	17.3	24.4	0	0	0	81.8	26.8	34.6	0
Gandellino - Grabiasca	-0.4	5.6	9.3	13.3	19.4	0	1	0	NP	NP	NP	NP
Lenna	-0.2	5.9	9.7	13.6	19.3	0	1	0	NP	NP	NP	NP
Osio Sotto	5.4	10.3	13.5	16.8	23.3	0	0	0	76.6	28.4	35.6	0
Piazza Brembana	0.1	5.9	10.7	15.6	22.7	0	0	0	NP	NP	NP	NP
Piazza Brembana	1.0	6.8	10.2	13.7	20.8	0	0	0	116.2	35.0	45.2	0
Ranzanico	4.1	9.3	12.5	15.7	22.5	0	0	0	NP	NP	NP	NP
San Giovanni Bianco - Cornalita	0.3	6.6	10.3	14.0	20.7	0	0	0	NP	NP	NP	NP

4.2. Provincia di Brescia

Stazione	Tmin estrema (°C)	Tmin media (°C)	Tmedia (°C)	Tmax media (°C)	Tmax estrema (°C)	N° gg Tmax >36°C	N° gg Tmin <0°C	N° gg Sbalzo >10°C	Pioggia mese (mm)	Massimo pioggia 24h (mm)	Massimo pioggia 72h (mm)	N° gg pioggia >80 mm/72h
Bagolino	-0.4	6.4	8.6	11.8	20.4	0	1	0	NP	NP	NP	NP
Bienno	4.3	9.2	12.7	16.2	21.7	0	0	0	NP	NP	NP	NP
Brescia - ITAS pastori	3.9	9.4	13.6	17.8	25.2	0	0	0	NP	NP	NP	NP
Brescia - via Ziziola	5.1	9.6	13.1	16.6	24.4	0	0	0	75.4	32.8	36.0	0
Caino	4.7	9.0	12.3	15.6	20.9	0	0	0	NP	NP	NP	NP
Capo di ponte	0.5	7.3	11.9	16.9	23.2	0	0	0	NP	NP	NP	NP
Corzano - Bargnano	2.2	8.9	13.0	17.1	26.2	0	0	0	NP	NP	NP	NP
Darfo - via de Amicis	4.9	9.1	13.1	17.5	23.8	0	0	0	NP	NP	NP	NP
Edolo	NP	NP	NP	NP	NP	NP	NP	NP	61.0	32.8	34.0	0
Edolo - IPSA Meneghetti	1.6	6.9	11.0	15.2	22.1	0	0	0	NP	NP	NP	NP
Gambara	5.0	9.6	13.6	18.0	27.1	0	0	0	54.6	31.8	36.2	0
Limone sul Garda	8.8	12.7	14.9	17.3	25.4	0	0	0	NP	NP	NP	NP
Manerbio 2	5.7	10.6	14.4	18.2	24.9	0	0	0	NP	NP	NP	NP
Puegnago	5.2	10.5	12.5	15.0	23.2	0	0	0	NP	NP	NP	NP
Sarezzo	2.7	9.3	11.4	14.2	21.8	0	0	0	NP	NP	NP	NP
Sarnico 3	7.3	10.9	14.1	17.3	23.5	0	0	0	NP	NP	NP	NP
Tignale-Oldesio	5.4	10.7	12.5	14.5	23.5	0	0	0	NP	NP	NP	NP
Toscolano Maderno	8.7	12.6	14.8	17.1	24.5	0	0	0	NP	NP	NP	NP

4.3. Provincia di Como

Stazione	Tmin estrema (°C)	Tmin media (°C)	Tmedia (°C)	Tmax media (°C)	Tmax estrema (°C)	N° gg Tmax >36°C	N° gg Tmin <0°C	N° gg Sbalzo >10°C	Pioggia mese (mm)	Massimo pioggia 24h (mm)	Massimo pioggia 72h (mm)	N° gg pioggia >80 mm/72h
Cantu Asnago	0.7	7.3	11.9	16.7	24.3	0	0	0	NP	NP	NP	NP
Caslino dErba	3.1	7.7	11.4	15.3	22.0	0	0	0	NP	NP	NP	NP
Como - Villa Gallia	4.2	10.0	13.3	16.7	23.6	0	0	0	100.2	36.0	39.0	0
Como Villa Geno	5.3	10.9	14.0	17.2	22.9	0	0	0	NP	NP	NP	NP
Erba - via Battisti	3.1	9.5	13.0	16.8	24.5	0	0	0	89.0	33.0	54.0	0
Garzeno	3.1	8.5	10.3	12.6	22.6	0	0	0	NP	NP	NP	NP
Lambrugo	0.9	7.8	12.6	17.4	24.8	0	0	0	NP	NP	NP	NP
Lurago Marinone	3.1	9.3	12.5	15.8	22.8	0	0	0	NP	NP	NP	NP
Olgiate Comasco	1.2	8.1	10.9	14.4	24.4	0	0	0	NP	NP	NP	NP
Porlezza	3.8	9.3	11.2	14.1	23.1	0	0	0	NP	NP	NP	NP
Tremezzo	5.6	10.6	12.3	14.2	24.1	0	0	0	NP	NP	NP	NP
Vertemate con Minoprio	0.6	7.4	11.7	16.3	23.7	0	0	0	NP	NP	NP	NP

4.4. Province di Cremona e Lodi

Stazione	Tmin estrema (°C)	Tmin media (°C)	Tmedia (°C)	Tmax media (°C)	Tmax estrema (°C)	N° gg Tmax >36°C	N° gg Tmin <0°C	N° gg Sbalzo >10°C	Pioggia mese (mm)	Massimo pioggia 24h (mm)	Massimo pioggia 72h (mm)	N° gg pioggia >80 mm/72h
Crema - via Camporelle	3.9	10.2	13.9	17.7	25.0	0	0	0	NP	NP	NP	NP
Crema - via XI febbraio	4.9	10.0	13.7	17.4	26.0	0	0	0	NP	NP	NP	NP
Cremona - Via Fatebenefratelli	5.3	10.5	14.1	17.6	26.2	0	0	0	NP	NP	NP	NP
Pieve S. Giacomo	1.2	8.1	12.8	17.7	25.9	0	0	0	NP	NP	NP	NP
Soncino	3.8	10.1	13.9	17.7	24.2	0	0	0	NP	NP	NP	NP
S. Angelo Lodigiano	3.8	9.6	13.4	17.3	26.1	0	0	0	NP	NP	NP	NP
S. Rocco al Porto	4.3	10.1	13.0	15.9	24.3	0	0	0	NP	NP	NP	NP

4.5. Provincia di Lecco

Stazione	Tmin estrema (°C)	Tmin media (°C)	Tmedia (°C)	Tmax media (°C)	Tmax estrema (°C)	N° gg Tmax >36°C	N° gg Tmin <0°C	N° gg Sbalzo >10°C	Pioggia mese (mm)	Massimo pioggia 24h (mm)	Massimo pioggia 72h (mm)	N° gg pioggia >80 mm/72h
Casatenovo - suolo	4.9	9.6	12.6	15.5	23.2	0	0	0	NP	NP	NP	NP
Cortenova	-0.6	6.7	11.1	15.4	21.6	0	1	0	NP	NP	NP	NP
Lecco - Via Sora	6.1	10.3	13.6	17.0	23.5	0	0	0	88.2	34.0	37.4	0
Nibionno	2.9	9.2	12.3	15.5	22.6	0	0	0	94.8	34.2	49.8	0
Osnago	2.1	8.3	12.5	16.8	24.0	0	0	0	NP	NP	NP	NP

4.6. Provincia di Mantova

Stazione	Tmin estrema (°C)	Tmin media (°C)	Tmedia (°C)	Tmax media (°C)	Tmax estrema (°C)	N° gg Tmax >36°C	N° gg Tmin <0°C	N° gg Sbalzo >10°C	Pioggia mese (mm)	Massimo pioggia 24h (mm)	Massimo pioggia 72h (mm)	N° gg pioggia >80 mm/72h
Bigarello	2.7	8.8	13.6	18.5	24.5	0	0	0	NP	NP	NP	NP
Castiglione delle St	5.2	11.0	15.0	18.9	26.4	0	0	0	NP	NP	NP	NP
Goito	3.6	9.3	13.6	18.5	24.9	0	0	0	NP	NP	NP	NP
Gonzaga - Palidano di Gonzaga	2.7	9.4	13.4	17.6	25.3	0	0	0	NP	NP	NP	NP
Mantova - Lunetta 2	5.1	10.2	14.2	18.4	25.5	0	0	0	NP	NP	NP	NP
Mantova - S.Agnese	5.2	10.3	13.4	17.2	21.8	0	0	0	NP	NP	NP	NP
Mantova - Tridolino	6.4	10.5	13.7	17.0	24.1	0	0	0	79.0	47.6	49.2	0
Marmiolo - Bosco Fontana	5.1	10.0	13.6	17.5	24.6	0	0	0	62.8	35.2	38.0	0
Monzambano 2	4.1	10.0	14.0	18.1	24.1	0	0	0	NP	NP	NP	NP
Sermide 3	4.9	10.6	13.6	16.6	23.3	0	0	0	NP	NP	NP	NP
Virgilio - Mantova Cerese	4.3	9.8	14.0	18.1	25.2	0	0	0	NP	NP	NP	NP

4.7. Province di Milano e Monza-Brianza

Stazione	Tmin estrema (°C)	Tmin media (°C)	Tmedia (°C)	Tmax media (°C)	Tmax estrema (°C)	N° gg Tmax >36°C	N° gg Tmin <0°C	N° gg Sbalzo >10°C	Pioggia mese (mm)	Massimo pioggia 24h (mm)	Massimo pioggia 72h (mm)	N° gg pioggia >80 mm/72h
Arconate	1.5	8.6	12.5	16.6	25.1	0	0	0	NP	NP	NP	NP
Cinisello Balsamo - Parco Nord	1.8	8.4	12.7	17.1	25.3	0	0	0	NP	NP	NP	NP
Corsico	3.8	9.6	12.6	15.6	24.9	0	0	0	NP	NP	NP	NP
Lacchiarella	3.2	9.4	12.8	16.3	24.8	0	0	0	NP	NP	NP	NP
Milano - Brera	6.8	11.6	14.1	16.6	24.4	0	0	0	99.8	36.6	58.4	0
Milano - Lambrate	3.6	9.6	13.2	16.8	25.0	0	0	0	NP	NP	NP	NP
Milano - P.zza Zavattari	3.8	10.0	13.0	16.0	24.7	0	0	0	NP	NP	NP	NP
Milano - via Juvara	6.8	11.4	14.2	17.0	25.6	0	0	0	76.4	25.8	38.8	0
Milano - viale Marche	6.1	11.1	13.9	16.7	25.7	0	0	0	NP	NP	NP	NP
Milano Parco Feltre	4.2	9.8	13.3	16.8	23.7	0	0	0	NP	NP	NP	NP
Motta Visconti	2.6	9.3	12.9	16.5	25.4	0	0	0	NP	NP	NP	NP
Rodano	3.5	9.5	13.0	16.4	24.9	0	0	0	NP	NP	NP	NP
Agrate Brianza	3.8	9.7	12.9	16.0	24.0	0	0	0	88.8	38.8	50.0	0
Carate Brianza	3.2	9.5	13.3	17.2	26.2	0	0	0	NP	NP	NP	NP
Misinto	2.5	9.0	13.0	17.0	24.3	0	0	0	NP	NP	NP	NP

4.8. Provincia di Pavia

Stazione	Tmin estrema (°C)	Tmin media (°C)	Tmedia (°C)	Tmax media (°C)	Tmax estrema (°C)	N° gg Tmax >36°C	N° gg Tmin <0°C	N° gg Sbalzo >10°C	Pioggia mese (mm)	Massimo pioggia 24h (mm)	Massimo pioggia 72h (mm)	N° gg pioggia >80 mm/72h
Canevino	5.8	9.0	12.0	15.0	23.8	0	0	0	NP	NP	NP	NP
Landriano	2.9	9.0	12.9	16.7	25.5	0	0	0	NP	NP	NP	NP
Lomello	2.6	9.1	12.8	16.6	24.8	0	0	0	NP	NP	NP	NP
Pavia - Ponte Ticino SS35	4.5	10.3	13.5	16.6	24.3	0	0	0	NP	NP	NP	NP
Pavia - via Folperti	4.9	9.7	12.8	16.0	24.2	0	0	0	58.8	33.8	38.0	0
Varzi - loc .Nivione	2.9	8.3	11.7	15.2	23.4	0	0	0	NP	NP	NP	NP
Vigevano	3.0	9.6	13.4	17.3	25.1	0	0	0	NP	NP	NP	NP
Voghera	4.7	9.7	13.3	16.9	25.1	0	0	0	NP	NP	NP	NP

4.9. Provincia di Sondrio

Stazione	Tmin estrema (°C)	Tmin media (°C)	Tmedia (°C)	Tmax media (°C)	Tmax estrema (°C)	N° gg Tmax >36°C	N° gg Tmin <0°C	N° gg Sbalzo >10°C	Pioggia mese (mm)	Massimo pioggia 24h (mm)	Massimo pioggia 72h (mm)	N° gg pioggia >80 mm/72h
Caiolo	0.2	6.5	11.4	16.4	22.5	0	0	0	NP	NP	NP	NP
Morbegno	NP	NP	NP	NP	NP	NP	NP	NP	81.0	22.2	28.4	0
Sondrio - fond. Fojanini	2.9	8.7	13.0	18.0	25.5	0	0	0	NP	NP	NP	NP
Sondrio - via Paribelli	1.8	7.3	10.8	15.0	22.1	0	0	0	NP	NP	NP	NP
Teglio	0.9	7.0	10.7	16.4	21.8	0	0	0	NP	NP	NP	NP

4.10. Provincia di Varese

Stazione	Tmin estrema (°C)	Tmin media (°C)	Tmedia (°C)	Tmax media (°C)	Tmax estrema (°C)	N° gg Tmax >36°C	N° gg Tmin <0°C	N° gg Sbalzo >10°C	Pioggia mese (mm)	Massimo pioggia 24h (mm)	Massimo pioggia 72h (mm)	N° gg pioggia >80 mm/72h
Arcisate	0.4	7.4	11.5	15.6	23.0	0	0	0	NP	NP	NP	NP
Busto Arsizio	1.4	8.5	12.6	16.7	23.7	0	0	0	NP	NP	NP	NP
Busto Arsizio - via Magenta	3.4	9.6	12.6	15.5	23.8	0	0	0	NP	NP	NP	NP
Castronno	1.9	8.3	11.6	14.9	21.9	0	0	0	NP	NP	NP	NP
Cavaria	2.0	8.9	12.4	16.0	24.0	0	0	0	NP	NP	NP	NP
Cuveglia	2.5	8.4	12.3	16.2	22.6	0	0	0	NP	NP	NP	NP
Ferno	1.6	8.6	11.9	15.4	22.7	0	0	0	46.8	33.4	36.4	0
Lavena Ponte Tresa	1.9	8.2	11.6	16.0	24.0	0	0	0	NP	NP	NP	NP
Laveno	4.0	9.3	12.9	16.5	24.1	0	0	0	NP	NP	NP	NP
Lonate Pozzolo	0.7	7.7	11.4	15.3	23.7	0	0	0	66.2	33.0	41.2	0
Luino	4.5	9.6	12.6	15.8	21.1	0	0	0	NP	NP	NP	NP
Saronno	2.5	8.8	12.4	16.2	24.9	0	0	0	99.4	41.6	60.0	0
Somma Lombardo	2.2	8.3	12.4	16.4	24.2	0	0	0	73.0	40.2	50.2	0
Varese - via Appiani	5.1	8.8	12.2	15.7	23.0	0	0	0	NP	NP	NP	NP
Varese - Vidoletti	3.5	8.6	11.6	14.6	21.3	0	0	0	155.8	42.8	75.4	0

Dati: ARPA Lombardia

Elaborazione: Radarmeteo s.r.l.