



CONSUNTIVO METEOROLOGICO MENSILE

LOMBARDIA

NOVEMBRE 2015

Indice

1. Andamento meteorologico mensile.....	2
2. Mappe dei principali parametri meteorologici	3
2.1. Temperature	3
2.2. Precipitazioni	6
3. Mappe di superamento soglia.....	8
3.1. Vento forte.....	8
3.2. Gelo e brina.....	9
3.3. Sbalzo termico	9
4. Dati meteorologici.....	10
4.1. Provincia di Bergamo	10
4.2. Provincia di Brescia	11
4.3. Province di Como e Lecco	12
4.4. Province di Cremona e Lodi	13
4.5. Provincia di Lecco	13
4.6. Provincia di Mantova	14
4.7. Province di Milano e Monza-Brianza	15
4.8. Provincia di Pavia	15
4.9. Provincia di Sondrio	16
4.10. Provincia di Varese.....	17

1. Andamento meteorologico mensile

Proprio con l'inizio del mese di novembre si è aperto un periodo di alta pressione che - alla fine dei conti - risulterà particolarmente lungo e stabile. La pressione al suolo è infatti andata crescendo lentamente con il passare dei giorni, raggiungendo un massimo attorno ai 1030-1032 hPa sul territorio regionale tra il 9 e l'11 novembre.

Le condizioni del tempo si sono quindi rapidamente stabilizzate, portando a giornate via via più umide, fresche di notte e tiepide di giorno, con foschie sempre più dense e banchi di nebbia su molte aree di pianura, con visibilità a tratti ridotta anche nelle ore centrali del giorno. Tutto questo fin verso la fine della seconda decade del mese. Ovvio l'assenza quasi totale delle piogge legata alla presenza dell'alta pressione lungo tutto

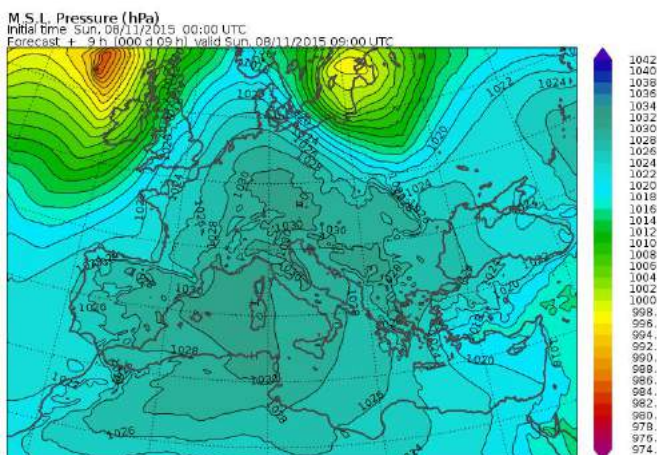


Figura 1: Mapa su scala europea della pressione atmosferica al suolo il giorno 8, con l'alta pressione (in blu) dominante su larga parte del Continente (Fonte: Isac-CNR)

il periodo considerato, solo in parte mitigata dalla abbondante rugiada notturna, fonte di riserva per la vegetazione.

Nel corso del mese si sono registrate le prime gelate invernali diffuse anche in pianura con diverse giornate con temperature minime inferiori allo zero (mediamente tra i 4 e gli 8 giorni).

Con l'avvento dell'alta pressione si è anche registrato un aumento graduale della concentrazione degli inquinanti nei bassi strati atmosferici, in particolare per quanto riguarda le polveri sottili come i PM10, i PM2,5 e gli ossidi di azoto generati dal traffico e dagli impianti di condizionamento termico attivi soprattutto nelle grandi città.

L'accumulo degli inquinanti in bassa atmosfera è particolarmente evidente proprio in zone come la Pianura Padana, circondata da montagne e aperta solo ad est, rendendola così protetta dai venti più forti che avrebbero il pregio di rimescolare l'aria.

Un temporaneo cambiamento del tempo si è verificato alla fine della seconda decade del mese, tra il 19 e il 20 novembre, quando una folata di aria artica è riuscita a soffiare venti freschi e asciutti fin sull'Europa Meridionale e il Mediterraneo, comportando un netto abbassamento della pressione atmosferica, l'attivazione di venti localmente piuttosto forti, e - a seguire - anche delle piogge. In particolare il giorno 21 si sono registrati alcuni forti rovesci nella parte est della regione, con accumuli fino a superare localmente i 50 mm nel Bresciano. In questa occasione si sono viste anche alcune leggere nevicate sulle cime montane. Con il miglioramento del tempo che è seguito all'irruzione fredda si sono visti i primi cali drastici della temperatura notturna. Tra il 25 e il 26, con il passaggio di un'altra perturbazione sul Centro-Sud Italia, altra aria fredda è stata richiamata dall'Europa centrale verso il nostro Settentrione, attraverso venti di Bora moderati o forti, favorendo così valori notturni scesi fino a -2/-3°C in aperta pianura la mattina del 28 novembre, ma sfavorendo nel contempo ulteriori piogge.

Alla fine del mese è tornata velocemente l'alta pressione, con temperature mediamente più basse rispetto ad inizio periodo, ma con effetti del tutto simili a quanto già descritto precedentemente.

2. Mappe dei principali parametri meteorologici

In questo capitolo si riportano le mappe dei principali parametri meteorologici, ossia temperature e precipitazioni, sull'intera area regionale della Lombardia con brevi commenti. Tutte le elaborazioni riportano i valori solamente al di sotto degli 800m di altitudine per una maggiore evidenza dei dati d'interesse per l'agricoltura.

2.1. Temperature

Come consuetudine il mese di novembre presenta le prime caratteristiche tipicamente invernali con temperature minime sotto allo zero anche sulle zone di pianura, in particolare dalla seconda metà del mese (temperatura più bassa del mese registrata a Caiolo (SO) pari a -7.1°C il giorno 28). La media mensile si attesta su valori dell'ordine degli $8-10^{\circ}\text{C}$ su tutta la pianura con temperature massime che hanno toccato valori di $23-24^{\circ}\text{C}$ con punte localmente più elevate nelle vallate alpine e vicino ai laghi (temperatura più elevata del mese registrata a Ponti sul Mincio (MN) pari a 26.3°C rilevata il giorno 8). Si riportano di seguito le mappe della temperatura minima estrema mensile (fig. 2), ossia la temperatura più bassa registrata nel mese sull'intero territorio regionale, la media delle minime (fig. 3), la temperatura media mensile (fig. 4), la media delle massime (fig. 5) e gli estremi massimi di novembre (fig.6).

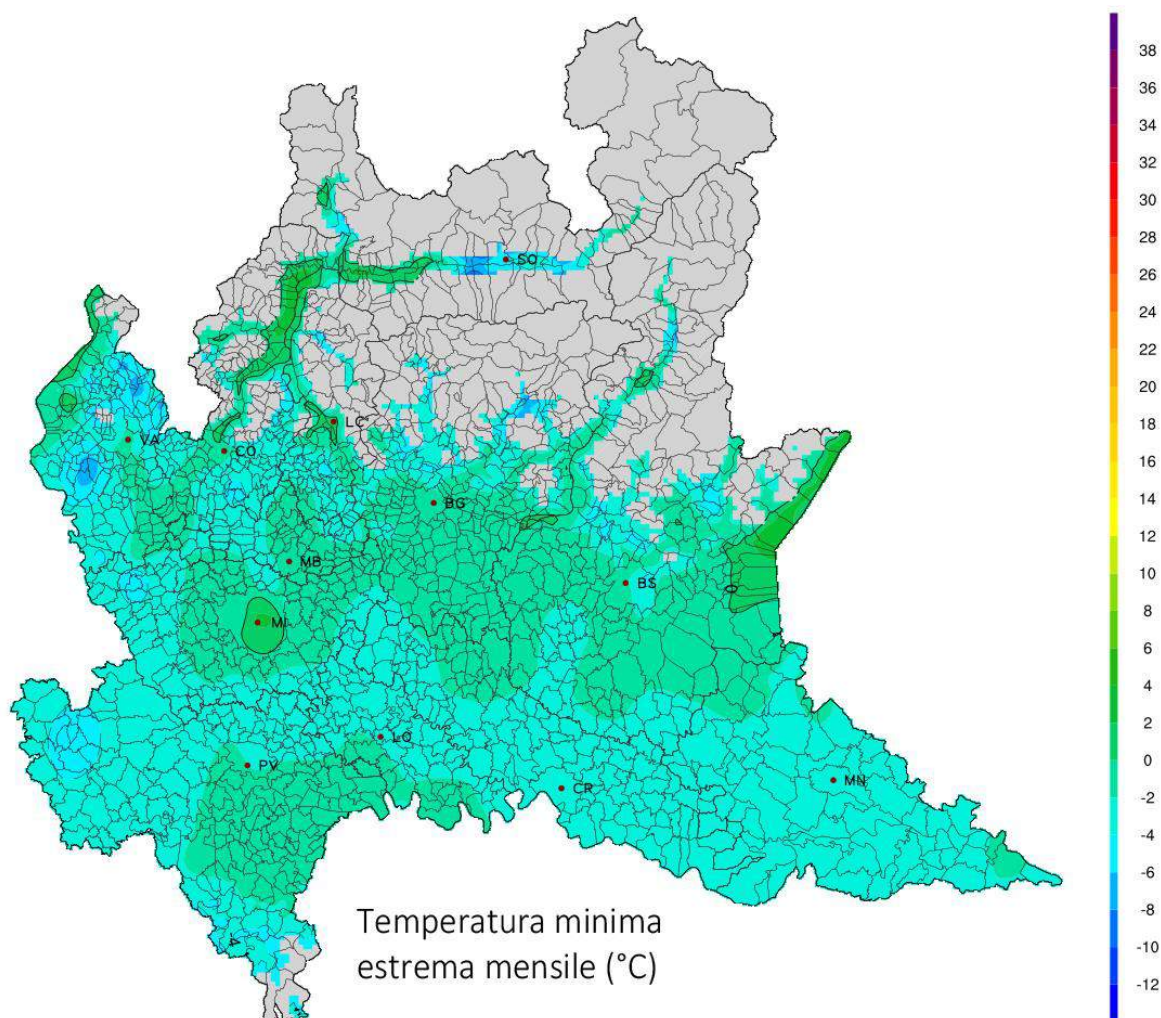


Figura 2: Temperatura minima estrema del mese.

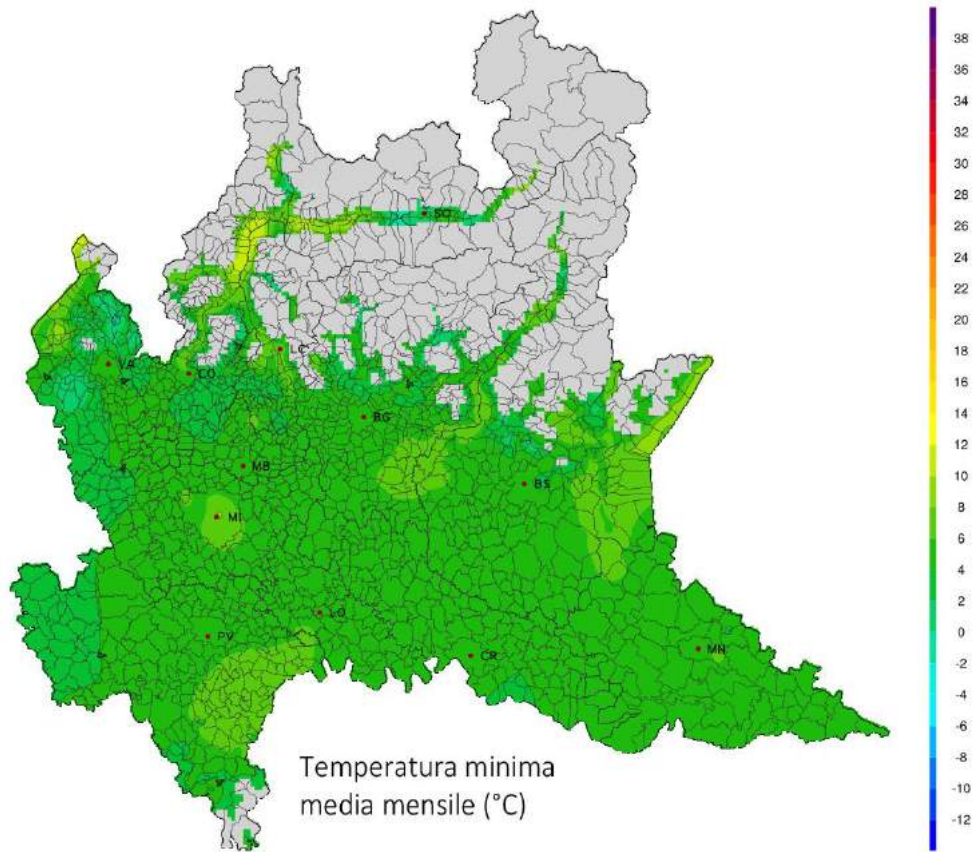


Figura 3: Temperatura mínima media del mese.

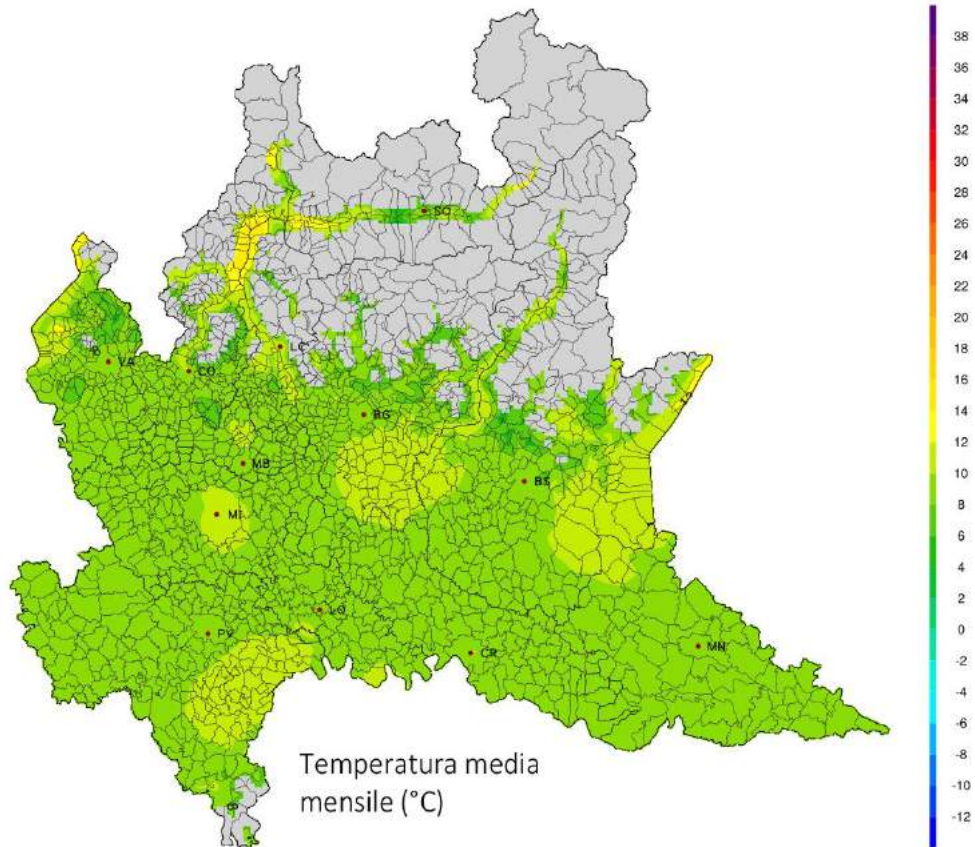


Figura 4: Temperatura media del mese.

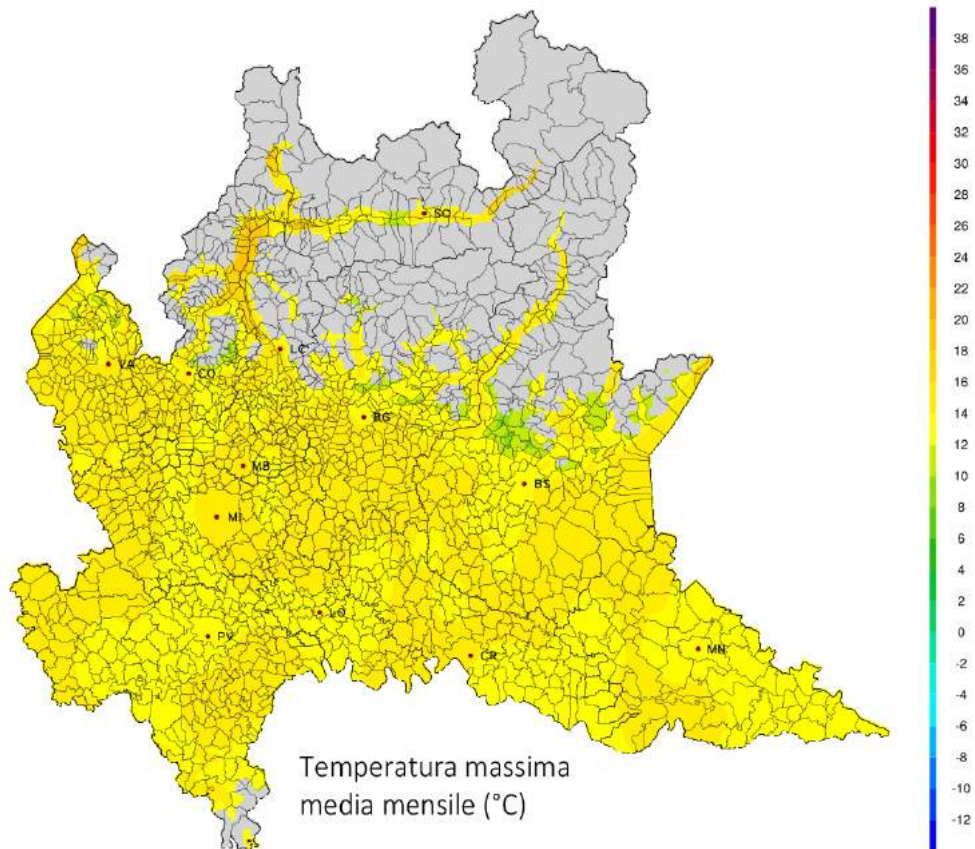


Figura 5: Temperatura massima media del mese.

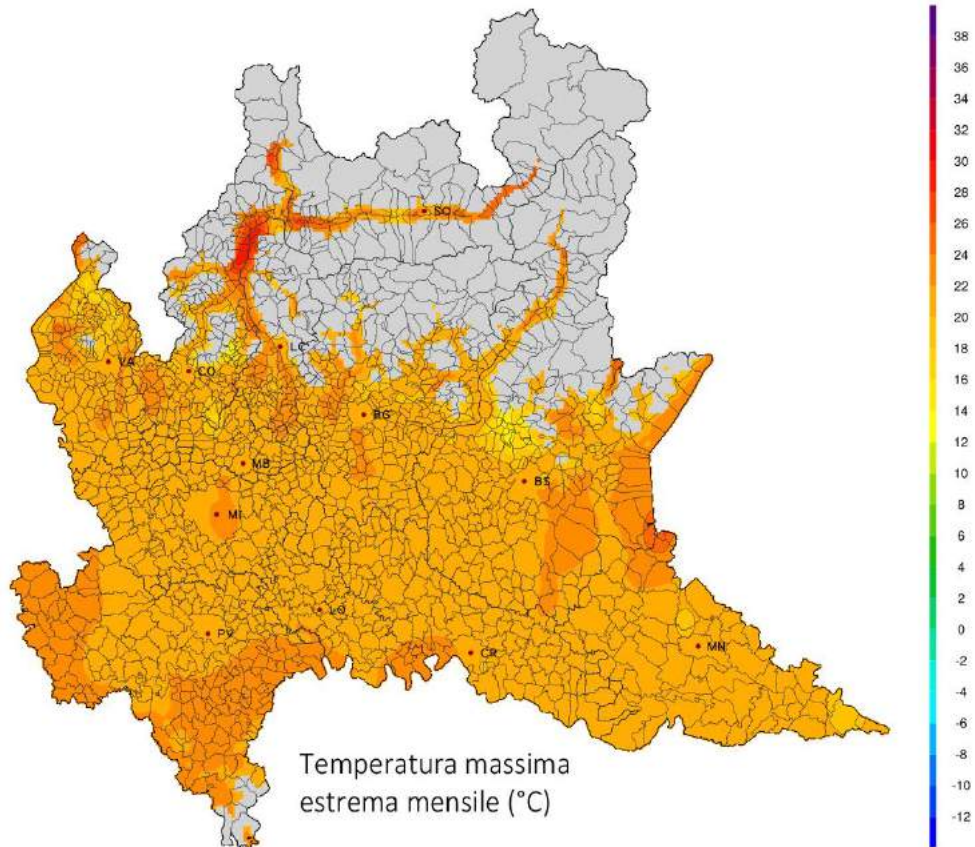


Figura 6: Temperatura massima estrema del mese.

2.2. Precipitazioni

Il mese di novembre 2015 è risultato siccitoso con cumulate mensili su buona parte del territorio inferiori ai 10-20 mm (fig. 7), in particolare sull'area occidentale della regione; molte stazioni in questa zona hanno rilevato accumuli mensili pari a 0.0 mm. Gli accumuli relativamente più elevati, sebbene di molto inferiori alle medie del periodo, si sono osservati tra Bresciano e Cremonese con valori dell'ordine dei 20-30 mm. Gli accumuli massimi in 24 ore (fig. 8) e 72 ore (fig. 9) ricalcano sostanzialmente l'accumulo totale mensile in quanto corrispondono all'unico evento precipitativo di rilievo verificatosi il giorno 21.

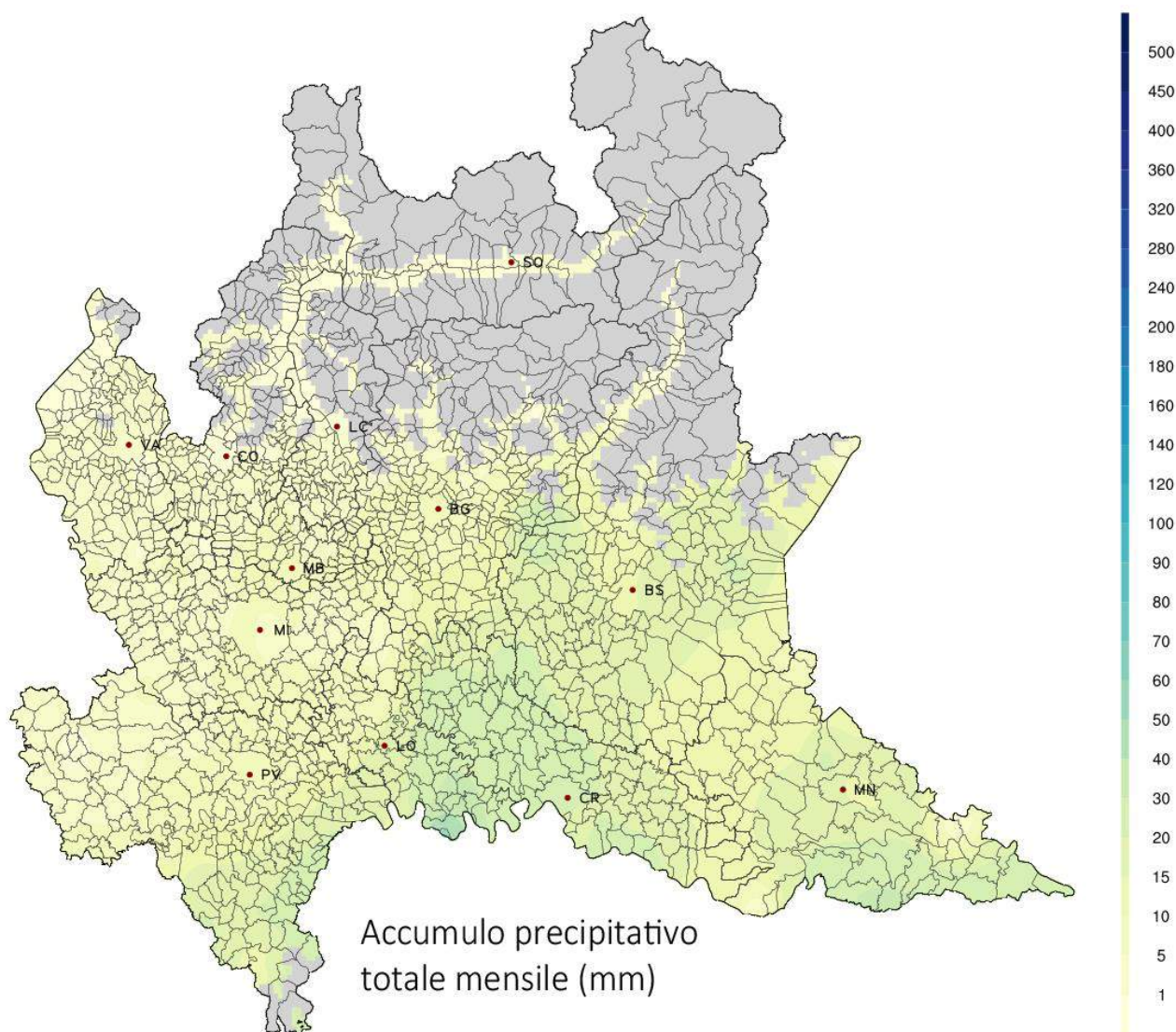


Figura 7: Precipitazione totale rilevata nel mese.

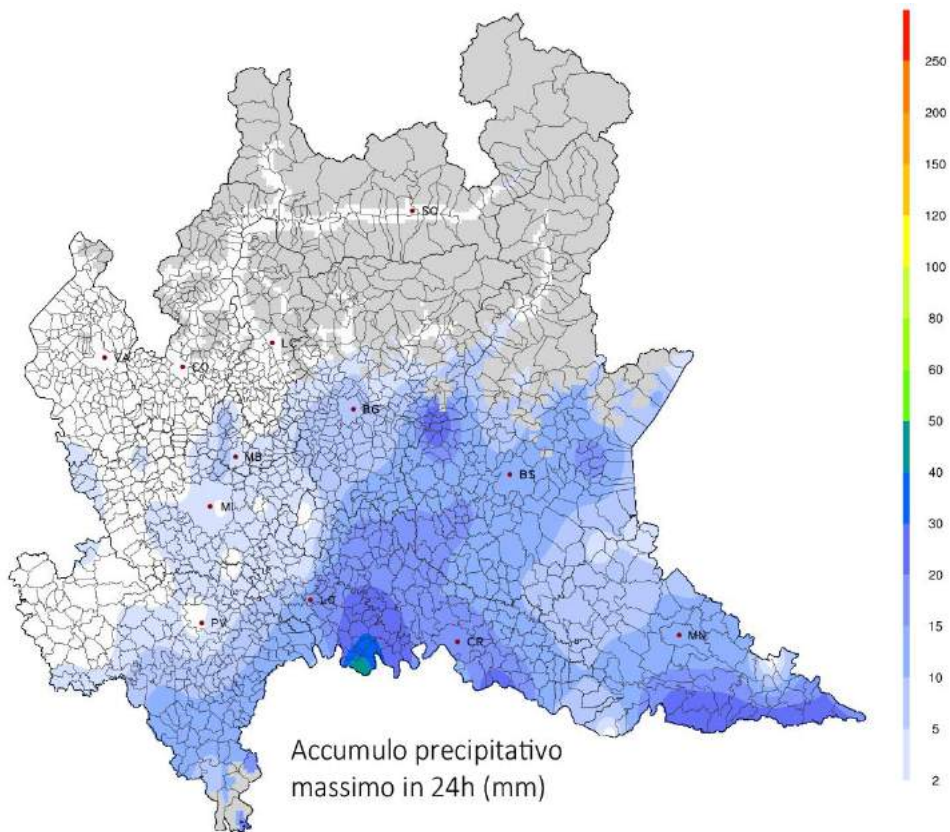


Figura 8: Precipitazione massima in 24h rilevata nel mese.

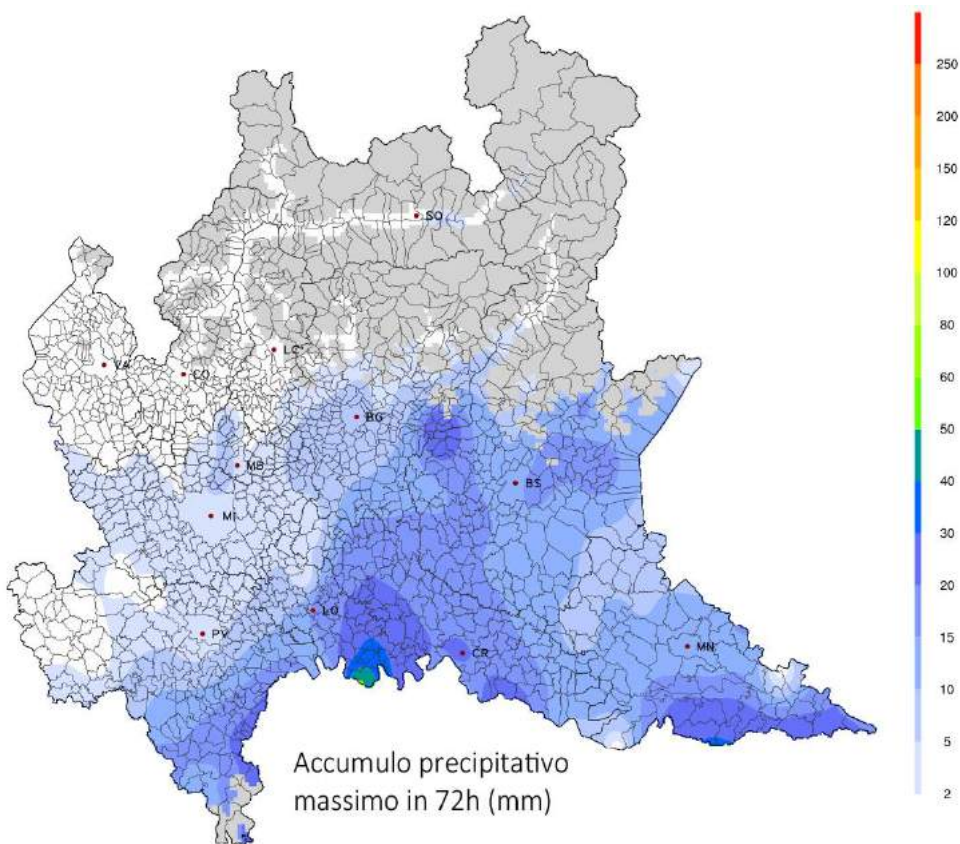


Figura 9: Precipitazione massima in 72h rilevata nel mese.

3. Mappe di superamento soglia

In questo capitolo si riportano le mappe con il numero di giorni in cui si sono superate le soglie di alcune avversità meteorologiche sull'intera area regionale della Lombardia. Per quanto riguarda l'avversità "eccesso di pioggia", stante la situazione siccitosa osservata, non si è rilevato nessun superamento soglia sul territorio regionale nel mese di novembre 2015.

3.1. Vento forte

Nel mese di novembre 2015 non si sono avuti grandi episodi di vento forte sulle zone di pianura; si osservano locali superamenti solamente lungo le zone limitrofe ai rilievi ove si rilevano fino a 2 giornate con superamento soglia (fig. 10).

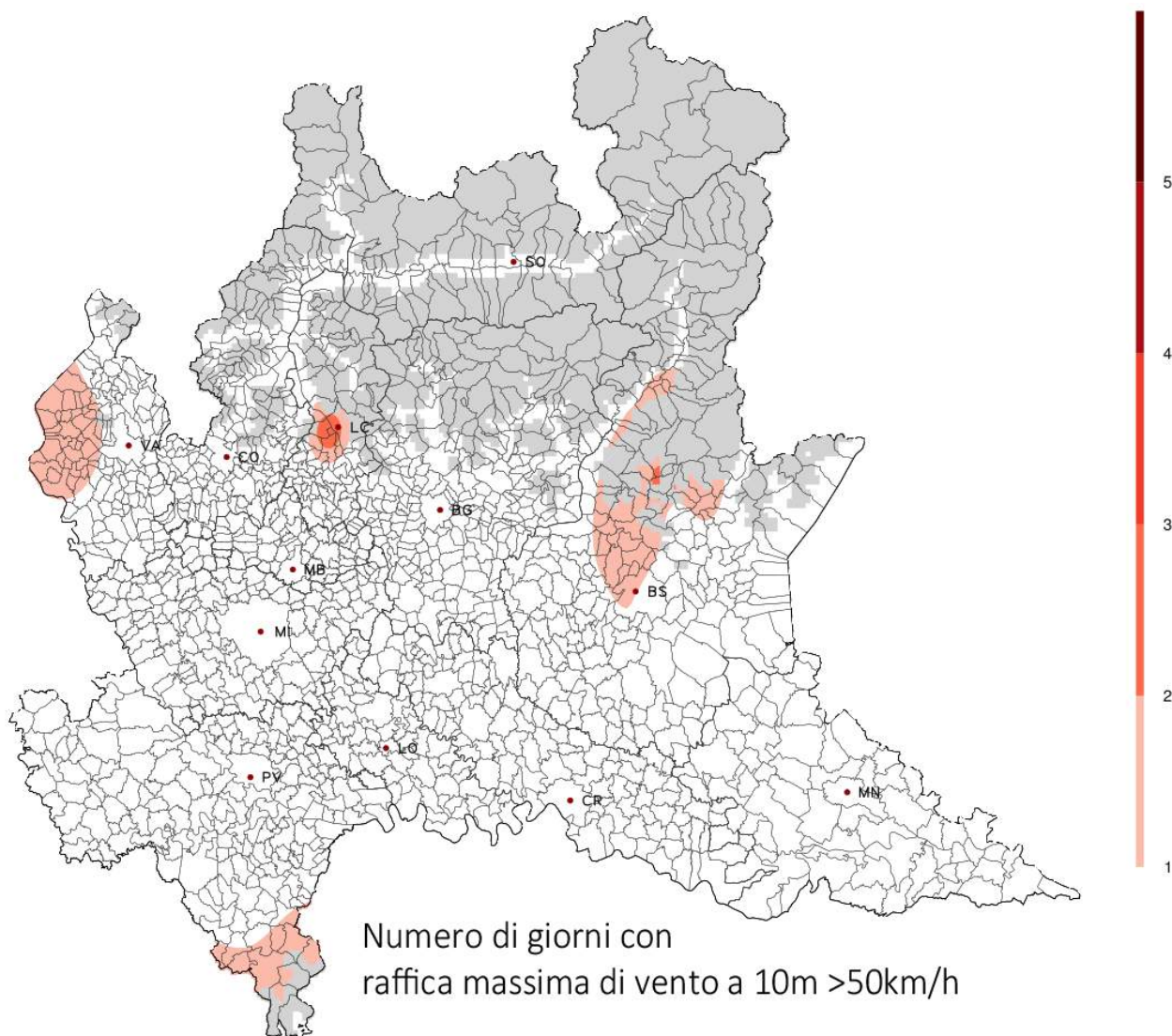


Figura 10: Numero di giorni in cui si è superata la soglia dei 50km/h di raffica massima di vento.

3.2. Gelo e brina

Come accennato nel capitolo delle temperature, il mese di novembre 2015 ha presentato la prima serie di giornate con temperature minime inferiori allo zero, concentrate specialmente nell'ultima decade mensile; mediamente, sulle aree di pianura, si sono osservate dalle 4 alle 8 giornate con brinate mattutine con punte localmente superiori (fig. 11). Le aree collinari, vicine ai laghi e i centri urbani principali, grazie ai particolari fattori microclimatici tipici di queste zone, sono stati interessati da episodi di gelo e brina solo marginalmente.

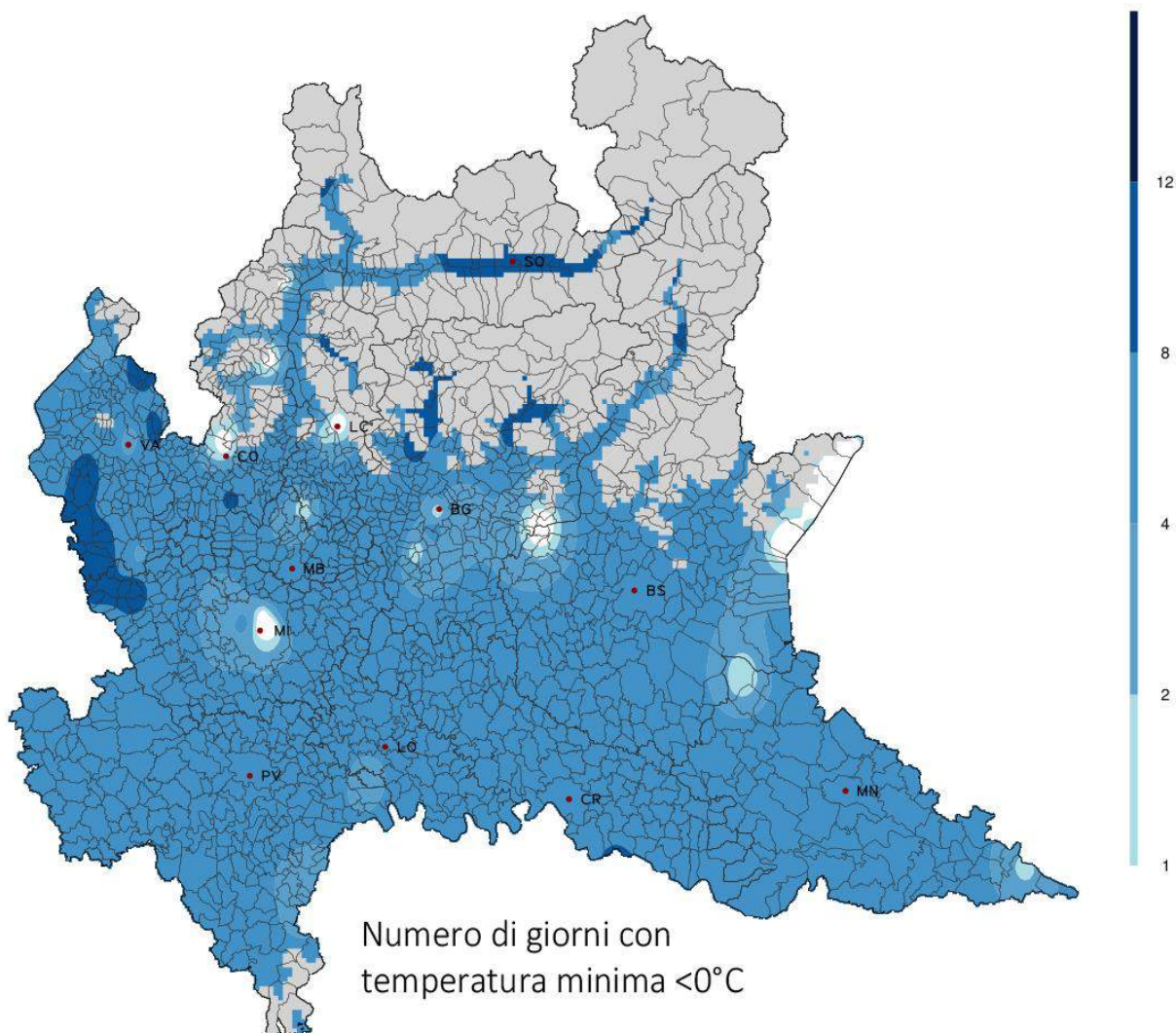


Figura 11: Numero di giorni in cui si è superata la soglia degli 80mm/72h.

3.3. Sbalzo termico

Non si segnalano eventi di sbalzo termico superiori ai 10°C nell'arco del mese. I valori più elevati sono stati dell'ordine degli $8-9^{\circ}\text{C}$.

4. Dati meteorologici

In questo capitolo si riportano le tabelle riassuntive dei parametri meteorologici e dei superamenti soglia rilevati dalle stazioni meteo appartenenti alla rete ARPA Lombardia più rappresentative poste a quote inferiori ai 700m.

4.1. Provincia di Bergamo

Stazione	Tmin estrema (°C)	Tmin media (°C)	Tmedia (°C)	Tmax media (°C)	Tmax estrema (°C)	N° gg Tmax >36°C	N° gg Tmin <0°C	N° gg Sbalzo >10°C	Pioggia mese (mm)	Massimo pioggia 24h (mm)	Massimo pioggia 72h (mm)	N° gg pioggia 72h >80mm
BERGAMO - STEZZANO	-2.2	5.2	9.9	14.6	22.3	0	5	0	5.8	5.2	5.2	0
BERGAMO - TORRE BOLDONE	-0.8	5.5	9.4	13.4	19.8	0	2	0	8.4	7.6	8.0	0
BERGAMO - V.GOISIS	-2.1	4.8	9.4	14.0	21.0	0	6	0	11.8	11.0	11.2	0
BERGAMO ARPA	0.2	6.3	9.9	13.5	20.9	0	0	0	10.0	9.8	9.8	0
BREMBILLA	-4.1	2.6	8.5	14.4	23.0	0	9	0	2.0	2.0	2.0	0
CASNIGO - VIA CAMPO SPORTIVO	-4.2	2.9	8.2	13.5	21.5	0	9	0	4.4	1.6	3.0	0
CENE - PONTE CENE	-1.0	5.1	9.4	13.8	22.1	0	5	0	4.4	3.2	4.2	0
CLUSONE SP671	-6.3	0.5	7.1	13.7	20.9	0	9	0	0.4	0.4	0.4	0
COSTA VOLPINO	-1.2	5.1	9.7	14.3	20.6	0	6	0	7.6	7.4	7.4	0
FILAGO - V.FERMI	-2.3	4.7	9.5	14.3	21.7	0	6	0	10.0	7.8	8.6	0
NEMBRO	-0.7	5.1	9.5	14.0	21.4	0	4	0	3.4	2.0	2.6	0
OSIO SOTTO	-0.5	5.9	10.0	14.2	21.7	0	1	0	10.8	10.0	10.0	0
PIAZZA BREMBANA 485M	-4.0	2.1	6.4	10.6	16.5	0	9	0	0.8	0.2	0.4	0
PIAZZA BREMBANA 510M	-5.3	1.3	8.0	14.7	22.1	0	9	0	1.4	0.2	0.4	0
PIAZZATORRE	-3.3	4.2	8.1	11.9	18.7	0	8	0	0.0	0.0	0.0	0
RANZANICO	-0.6	6.0	10.3	14.7	22.9	0	4	0	4.4	3.2	4.2	0
ROTA D` IMAGNA	-1.6	5.6	9.2	12.8	20.7	0	5	0	2.2	1.0	1.4	0
SAN GIOVANNI BIANCO - CORNALITA	-4.1	3.6	8.5	13.4	20.9	0	9	0	1.8	0.4	0.6	0
SARNICO	0.3	6.6	10.4	14.2	20.6	0	0	0	30.4	26.6	30.0	0

4.2. Provincia di Brescia

Stazione	Tmin estrema (°C)	Tmin media (°C)	Tmedia (°C)	Tmax media (°C)	Tmax estrema (°C)	N° gg Tmax >36°C	N° gg Tmin <0°C	N° gg Sbalzo >10°C	Pioggia mese (mm)	Massimo pioggia 24h (mm)	Massimo pioggia 72h (mm)	N° gg pioggia 72h >80mm
BIENNO	-0.7	6.5	10.0	13.5	19.8	0	2	0	0.0	0.0	0.0	0
BRESCIA - ITAS PASTORI	-2.5	4.5	9.7	14.9	22.3	0	7	0	18.8	14.6	16.2	0
BRESCIA - VIA ZIZIOLA	-1.9	4.7	8.8	12.9	20.1	0	6	0	14.2	13.6	14.0	0
CAINO	-0.7	5.4	9.5	13.7	21.4	0	4	0	17.4	15.2	16.6	0
CAPO DI PONTE	-5.6	1.6	8.4	15.3	22.5	0	9	0	0.6	0.2	0.2	0
CORZANO - BARGNANO	-2.8	4.5	9.2	13.9	21.0	0	7	0	18.2	16.2	17.6	0
DARFO - SS42	-1.7	4.5	9.0	13.6	20.8	0	6	0	3.0	3.0	3.0	0
DARFO - VIA DE AMICIS	-2.8	4.0	9.5	15.0	22.0	0	6	0	4.8	4.8	4.8	0
EDOLO	-5.9	1.5	5.4	9.2	17.0	0	11	0	1.0	1.0	1.0	0
EDOLO - IPSA MENEGETTI	-2.6	4.3	9.3	14.4	22.3	0	7	0	1.4	1.4	1.4	0
GAMBARA	-2.7	4.8	9.6	14.3	22.1	0	6	0	12.8	8.6	10.2	0
IDRO	-3.8	2.4	6.9	11.4	18.2	0	7	0	16.8	15.2	16.8	0
LIMONE SUL GARDA	2.9	8.7	12.4	16.2	22.4	0	0	0	2.2	2.2	2.2	0
MANERBIO	-1.2	5.7	9.8	13.9	21.2	0	5	0	16.0	12.0	14.2	0
PUEGNAGO	-0.7	5.8	9.7	13.6	20.8	0	4	0	21.2	17.8	18.6	0
SAREZZO	-2.1	4.3	8.0	11.6	16.8	0	7	0	9.0	5.6	9.0	0
TIGNALE-OLDESIO	0.2	6.7	10.2	13.7	21.5	0	0	0	13.4	10.6	12.8	0
TOSCOLANO MADERNO	3.0	8.3	11.6	15.0	22.0	0	0	0	15.4	9.4	13.0	0

4.3. Province di Como e Lecco

Stazione	Tmin estrema (°C)	Tmin media (°C)	Tmedia (°C)	Tmax media (°C)	Tmax estrema (°C)	N° gg Tmax >36°C	N° gg Tmin <0°C	N° gg Sbalzo >10°C	Pioggia mese (mm)	Massimo pioggia 24h (mm)	Massimo pioggia 72h (mm)	N° gg pioggia 72h >80mm
BARNI	-5.1	1.6	7.7	13.7	21.8	0	8	0	0.0	0.0	0.0	0
CANTÙ - CANTÙ ASNAGO	-4.6	2.1	8.3	14.5	21.8	0	9	0	1.8	0.4	0.8	0
CASLINO D' ERBA	-2.5	3.5	7.0	10.6	14.2	0	7	0	1.0	0.8	0.8	0
COMO - VILLA GALLIA	0.0	6.4	10.2	14.1	20.0	0	1	0	0.2	0.2	0.2	0
COMO - VILLA GENO	0.9	7.0	11.0	15.0	21.3	0	0	0	0.4	0.4	0.4	0
ERBA	-2.1	4.1	9.2	14.2	21.5	0	4	0	0.4	0.2	0.2	0
GARZENO	0.5	7.2	10.9	14.7	22.9	0	0	0	0.0	0.0	0.0	0
LAMBRUGO	-3.9	2.7	8.9	15.1	22.9	0	7	0	2.0	0.2	0.6	0
LURAGO MARINONE	-1.5	5.1	9.7	14.3	22.0	0	4	0	1.2	0.4	0.8	0
MARIANO COMENSE	-3.9	2.7	7.2	11.7	17.4	0	7	0	3.2	0.4	0.8	0
PORLEZZA	-0.5	6.0	10.3	14.7	20.6	0	3	0	2.6	0.4	0.6	0
TREMEZZO	1.1	7.2	11.3	15.4	21.9	0	0	0	0.0	0.0	0.0	0
VERTEMATE CON MINOPRIO	-3.7	2.7	8.6	14.4	22.2	0	8	0	1.0	0.4	0.8	0
CASATENOVO - SUOLO	-0.5	6.1	9.7	13.2	20.3	0	1	0	0.6	0.4	0.4	0
COLICO	-1.4	5.2	9.6	14.0	20.1	0	3	0	0.0	0.0	0.0	0
CORTENOVA	-5.4	0.8	7.2	13.5	20.2	0	9	0	0.0	0.0	0.0	0
LECCO - VIA SORA	0.5	6.6	10.7	14.9	21.4	0	0	0	0.4	0.2	0.2	0
MOLTENO	-4.6	2.5	8.8	15.1	22.5	0	7	0	4.6	0.6	1.0	0
NIBIONNO	-2.0	4.6	9.1	13.6	20.2	0	4	0	0.2	0.2	0.2	0
OSNAGO	-3.5	3.7	9.2	14.8	22.5	0	7	0	3.2	1.2	1.6	0
VALMADRERA	-0.1	6.4	10.9	15.5	22.7	0	1	0	1.4	0.4	0.4	0

4.4. Province di Cremona e Lodi

Stazione	Tmin estrema (°C)	Tmin media (°C)	Tmedia (°C)	Tmax media (°C)	Tmax estrema (°C)	N° gg Tmax >36°C	N° gg Tmin <0°C	N° gg Sbalzo >10°C	Pioggia mese (mm)	Massimo pioggia 24h (mm)	Massimo pioggia 72h (mm)	N° gg pioggia 72h >80mm
CASALBUTTANO ED UNITI	-3.1	4.5	9.1	13.7	20.5	0	6	0	21.4	15.0	17.2	0
CREMA - VIA CAMPORELLE	-2.9	5.2	9.5	13.7	20.7	0	5	0	23.0	17.2	19.2	0
CREMA - VIA XI FEBBRAIO	-1.8	5.6	9.7	13.7	20.5	0	4	0	20.4	18.0	19.8	0
CREMONA - VIA FATEBENEFRATELLI	-2.1	5.3	10.1	14.8	22.1	0	6	0	24.6	20.4	23.4	0
CREMONA-V.GERRE BORGHI	-2.6	4.3	8.4	12.5	19.6	0	7	0	17.6	15.8	17.6	0
PERSICO DOSIMO	-3.6	4.2	9.2	14.1	21.3	0	7	0	22.6	15.0	18.4	0
PIEVE S. GIACOMO	-3.8	4.0	8.9	13.8	21.2	0	6	0	16.6	15.2	16.2	0
RIVOLTA D` ADDA	-3.8	4.1	9.1	14.1	21.8	0	7	0	2.8	1.2	2.2	0
SONCINO	-1.5	5.5	9.6	13.8	20.7	0	5	0	22.2	17.6	18.4	0
SPINADESCO	-3.8	4.1	9.3	14.6	22.3	0	7	0	21.6	17.8	20.0	0
BERTONICO	-2.8	5.4	9.4	13.4	20.7	0	5	0	21.8	20.4	20.8	0
CAVENAGO D` ADDA	-3.9	4.2	9.0	13.9	21.3	0	7	0	19.8	18.0	19.2	0
S.ANGELO LODIGIANO	-2.9	4.9	9.4	13.8	21.6	0	6	0	6.4	4.6	5.6	0

4.5. Provincia di Lecco

Stazione	Tmin estrema (°C)	Tmin media (°C)	Tmedia (°C)	Tmax media (°C)	Tmax estrema (°C)	N° gg Tmax >36°C	N° gg Tmin <0°C	N° gg Sbalzo >10°C	Pioggia mese (mm)	Massimo pioggia 24h (mm)	Massimo pioggia 72h (mm)	N° gg pioggia 72h >80mm
CASATENOVINO - SUOLO	-0.5	6.1	9.7	13.2	20.3	0	1	0	0.6	0.4	0.4	0
COLICO	-1.4	5.2	9.6	14.0	20.1	0	3	0	0.0	0.0	0.0	0
CORTENOVA	-5.4	0.8	7.2	13.5	20.2	0	9	0	0.0	0.0	0.0	0
LECCO - VIA SORA	0.5	6.6	10.7	14.9	21.4	0	0	0	0.4	0.2	0.2	0
MOLTENO	-4.6	2.5	8.8	15.1	22.5	0	7	0	4.6	0.6	1.0	0
NIBIONNO	-2.0	4.6	9.1	13.6	20.2	0	4	0	0.2	0.2	0.2	0
OSNAGO	-3.5	3.7	9.2	14.8	22.5	0	7	0	3.2	1.2	1.6	0
VALMADRERA	-0.1	6.4	10.9	15.5	22.7	0	1	0	1.4	0.4	0.4	0

4.6. Provincia di Mantova

Stazione	Tmin estrema (°C)	Tmin media (°C)	Tmedia (°C)	Tmax media (°C)	Tmax estrema (°C)	N° gg Tmax >36°C	N° gg Tmin <0°C	N° gg Sbalzo >10°C	Pioggia mese (mm)	Massimo pioggia 24h (mm)	Massimo pioggia 72h (mm)	N° gg pioggia 72h >80mm
ASOLA - SORBARA D'ASOLA	-3.9	4.3	8.7	13.2	19.9	0	7	0	12.4	7.8	8.8	0
BIGARELLO	-3.9	3.9	8.7	13.6	21.0	0	7	0	18.2	11.4	13.6	0
CASTIGLIONE DELLE STIVIERE	-0.2	6.3	10.3	14.3	21.7	0	1	0	10.8	3.8	7.2	0
GOITO	-3.1	4.5	9.3	14.1	21.8	0	7	0	13.8	6.4	9.6	0
GONZAGA - PALIDANO DI GONZAGA	-3.2	4.6	9.4	14.3	21.5	0	7	0	25.4	24.0	25.0	0
MANTOVA - LUNETTA 2	-2.4	5.4	9.7	14.0	21.2	0	5	0	13.0	11.0	11.2	0
MANTOVA - TRIDOLINO	-2.1	6.4	10.0	13.6	20.6	0	4	0	13.0	10.4	10.6	0
MARMIROLO - BOSCO FONTANA	-2.1	5.5	9.2	12.9	19.3	0	5	0	21.2	12.4	13.2	0
MONZAMBANO	-2.6	4.3	9.3	14.2	22.7	0	7	0	8.4	3.6	5.4	0
OSTIGLIA - SERRAVALLE A PO	-2.5	5.6	9.6	13.6	20.8	0	5	0	0.2	0.2	0.2	0
PONTI SUL MINCIO	-2.1	4.7	10.3	15.9	26.3	0	7	0	6.0	2.8	5.8	0
SERMIDE	-1.7	5.9	9.2	12.5	19.3	0	1	0	21.6	20.2	20.2	0
VIRGILIO - MANTOVA CERESE	-2.1	5.4	9.6	13.9	21.1	0	6	0	16.6	13.4	14.0	0

4.7. Province di Milano e Monza-Brianza

Stazione	Tmin estrema (°C)	Tmin media (°C)	Tmedia (°C)	Tmax media (°C)	Tmax estrema (°C)	N° gg Tmax >36°C	N° gg Tmin <0°C	N° gg Sbalzo >10°C	Pioggia mese (mm)	Massimo pioggia 24h (mm)	Massimo pioggia 72h (mm)	N° gg pioggia 72h >80mm
ARCONATE	-4.9	2.8	8.6	14.4	21.7	0	9	0	3.0	2.0	2.4	0
CINISELLO BALSAMO - PARCO NORD	-3.1	4.0	9.4	14.9	22.1	0	7	0	9.0	6.6	7.6	0
CORSICO	-0.7	5.4	9.4	13.3	20.0	0	3	0	5.2	2.8	4.2	0
MILANO - LAMBRATE	-2.2	5.2	9.9	14.7	21.8	0	6	0	6.6	3.4	3.4	0
MILANO - P.ZZA ZAVATTARI	-0.7	5.4	9.8	14.3	21.4	0	5	0	6.4	2.8	5.0	0
MILANO - VIA JUVARA	2.3	7.9	11.2	14.5	22.2	0	0	0	2.6	1.6	2.0	0
MOTTA VISCONTI	-2.9	4.4	9.1	13.9	21.6	0	7	0	3.4	1.2	1.4	0
RHO-SCALO FIORENZA (PRATO)	-0.7	6.1	9.8	13.5	21.0	0	2	0	2.8	1.0	1.8	0
RODANO	-1.8	4.9	9.3	13.7	21.0	0	6	0	2.4	1.8	2.0	0
S.COLOMBANO AL LAMBRO	-0.5	6.1	10.0	13.8	21.9	0	3	0	16.8	14.2	14.4	0
TREZZO D'ADDA	-1.9	4.6	9.2	13.8	20.8	0	7	0	9.0	5.8	8.0	0
AGRATE BRIANZA	-0.9	5.3	9.4	13.5	20.4	0	5	0	5.2	3.6	4.2	0
CARATE BRIANZA	-1.1	5.3	10.0	14.6	21.7	0	3	0	10.4	8.2	8.8	0
MISINTO	-2.4	4.3	9.2	14.1	21.5	0	6	0	2.4	0.4	0.8	0

4.8. Provincia di Pavia

Stazione	Tmin estrema (°C)	Tmin media (°C)	Tmedia (°C)	Tmax media (°C)	Tmax estrema (°C)	N° gg Tmax >36°C	N° gg Tmin <0°C	N° gg Sbalzo >10°C	Pioggia mese (mm)	Massimo pioggia 24h (mm)	Massimo pioggia 72h (mm)	N° gg pioggia 72h >80mm
CANEVINO	-1.5	6.3	9.9	13.6	21.9	0	2	0	22.6	12.2	21.2	0
CASTELLO D` AGOGNA	-5.0	2.9	8.6	14.3	22.8	0	7	0	0.2	0.2	0.2	0
CORNALE	-3.3	4.2	8.6	13.0	21.2	0	7	0	8.2	5.4	5.8	0

FORTUNAGO	-2.3	5.5	9.5	13.6	22.4	0	6	0	20.4	12.8	18.2	0
LANDRIANO	-3.5	4.4	9.2	14.0	21.5	0	7	0	6.4	1.6	3.0	0
LOMELLO	-2.7	3.9	8.6	13.2	21.3	0	7	0	3.6	0.2	0.6	0
PAVIA - PONTE TICINO SS35	-1.5	5.3	9.3	13.3	20.8	0	5	0	5.2	1.0	2.0	0
PAVIA - V.FOLPERTI	-2.5	5.4	9.3	13.1	20.5	0	5	0	5.6	2.0	2.2	0
SANTA MARGHERITA DI STAFFORA - CASANOVA	-3.9	3.3	8.7	14.0	22.6	0	7	0	20.2	10.4	18.6	0
VARZI - LOC .NIVIONE	-2.8	5.6	10.3	15.0	23.9	0	6	0	8.8	6.4	8.0	0
VARZI - VIA MAZZINI	-4.1	3.4	9.0	14.7	22.7	0	6	0	18.6	10.2	17.8	0
VIGEVANO - PONTE TICINO SS494	-3.2	4.6	9.3	14.1	21.5	0	6	0	5.2	1.2	1.8	0
VOGHERA	-1.7	5.4	9.4	13.4	21.9	0	5	0	15.8	12.2	13.0	0

4.9. Provincia di Sondrio

Stazione	Tmin estrema (°C)	Tmin media (°C)	Tmedia (°C)	Tmax media (°C)	Tmax estrema (°C)	N° gg Tmax >36°C	N° gg Tmin <0°C	N° gg Sbalzo >10°C	Pioggia mese (mm)	Massimo pioggia 24h (mm)	Massimo pioggia 72h (mm)	N° gg pioggia 72h >80mm
CAIOLO	-7.1	-0.3	5.5	11.2	19.3	0	12	0	0.8	0.8	0.8	0
SAMOLACO - VIA VIGNOLA	-5.0	1.2	8.0	14.8	20.2	0	8	0	0.0	0.0	0.0	0
SONDRIO - FOND. FOJANINI	-4.6	2.0	9.0	16.1	24.9	0	8	0	1.0	0.8	0.8	0
SONDRIO - V.PARIBELLI	-4.2	2.0	7.9	13.8	21.0	0	8	0	0.2	0.2	0.2	0
TEGLIO	-5.6	0.7	7.7	14.7	23.9	0	11	0	2.0	2.0	2.0	0
TIRANO	-2.5	4.3	10.4	16.4	25.5	0	6	0	0.4	0.4	0.4	0
VILLA DI CHIAVENNA	-3.2	3.0	6.2	9.4	17.9	0	7	0	1.0	0.8	0.8	0

4.10. Provincia di Varese

Stazione	Tmin estrema (°C)	Tmin media (°C)	Tmedia (°C)	Tmax media (°C)	Tmax estrema (°C)	N° gg Tmax >36°C	N° gg Tmin <0°C	N° gg Sbalzo >10°C	Pioggia mese (mm)	Massimo pioggia 24h (mm)	Massimo pioggia 72h (mm)	N° gg pioggia 72h >80mm
ARCISATE	-5.0	2.0	8.4	14.8	22.2	0	9	0	3.2	1.0	1.6	0
BUSTO ARSIZIO - VIA MAGENTA	-0.3	5.1	9.3	13.4	20.1	0	3	0	0.2	0.2	0.2	0
BUSTO ARSIZIO - VIA ROSSINI	-3.0	3.6	8.9	14.2	21.4	0	7	0	2.2	0.6	0.8	0
CASTRONNO	-1.8	4.3	9.3	14.3	21.5	0	5	0	1.6	0.4	0.8	0
CAVARIA	-2.4	3.8	9.6	15.4	22.5	0	8	0	1.4	0.4	0.8	0
CUVEGLIO	-3.3	3.8	9.6	15.3	22.4	0	8	0	0.6	0.2	0.2	0
FERNO	-4.0	2.8	8.4	14.0	20.7	0	9	0	1.0	0.4	0.6	0
LAVENA PONTE TRESA	-4.3	2.5	8.7	14.9	20.6	0	9	0	3.6	0.6	1.0	0
LAVENO	-1.1	4.9	9.4	13.9	19.1	0	4	0	0.2	0.2	0.2	0
LONATE POZZOLO	-4.2	2.5	8.0	13.5	20.1	0	9	0	5.4	4.0	4.6	0
LUINO	-1.0	5.5	9.4	13.2	17.9	0	2	0	0.2	0.2	0.2	0
SARONNO	-2.3	4.0	8.8	13.6	20.9	0	5	0	0.2	0.2	0.2	0
SOMMA LOMBARDO	-2.7	3.7	9.2	14.6	21.6	0	8	0	1.4	0.6	1.2	0
VARANO BORGHI	-6.9	0.2	7.6	15.0	21.6	0	9	0	3.0	0.4	0.8	0
VARESE - VIA APPIANI	-1.7	4.7	9.5	14.3	21.0	0	2	0	2.0	1.2	1.6	0
VARESE - VIDOLETTI	-2.4	4.4	8.9	13.3	19.2	0	5	0	1.2	1.0	1.0	0

Dati: ARPA Lombardia

Elaborazione: Radarmeteo s.r.l.

Questa relazione presenta un'analisi dei dati a livello regionale ed ha lo scopo di fornire un'indicazione di massima delle zone in cui si sono verificate avversità meteo; per eventi particolari o per analisi più dettagliate si consiglia di inoltrare richieste specifiche.