



SINTESI METEOROLOGICA MENSILE

A FINI ASSICURATIVI AGRICOLI

REGIONE LOMBARDIA

LUGLIO 2016

Indice

Premessa	2
1. Andamento meteorologico mensile	3
2. Mappe commentate dei principali parametri meteorologici	4
2.1. Temperature	4
2.2. Precipitazioni	7
3. Mappe commentate di superamento soglia	9
3.1. Eccesso di pioggia	9
3.2. Vento forte	10
3.3. Gelo e brina	11
3.4. Sbalzo termico	12
4. Dati meteorologici	13
4.1. Provincia di Bergamo	13
4.2. Provincia di Brescia	14
4.3. Provincia di Como	15
4.4. Province di Cremona e Lodi	16
4.5. Provincia di Lecco	16
4.6. Provincia di Mantova	17
4.7. Province di Milano e Monza-Brianza	18
4.8. Provincia di Pavia	18
4.9. Provincia di Sondrio	19
4.10. Provincia di Varese	20

Premessa

Questo documento viene realizzato da Radarmeteo come attività di servizio verso i propri clienti ed utenti.

Il suo scopo è quello di fornire una descrizione meteorologica, con riferimenti climatologici, orientata al mondo agricolo, ed in particolare ad Enti, Consorzi, Compagnie, Privati che operano nel campo della gestione del rischio assicurativo in agricoltura, pertanto il contenuto è maggiormente focalizzato sulle avversità atmosferiche.

Il documento ha carattere divulgativo; esso desidera rappresentare con chiarezza e sintesi lo stato del tempo nel periodo e nei luoghi definiti, fornendo un'informazione accessibile anche al pubblico che la può acquisire dai vari canali di comunicazione.

Le analisi contenute riguardano di norma un'area regionale ed il periodo di un mese, a fine anno viene prodotto un documento annuale.

L'area di interesse è quella oggetto di attività agricola; le zone montane vengono considerate dal punto di vista delle precipitazioni, perché questi eventi si riflettono sulle riserve idriche, mentre non lo sono, per ovvi motivi, sotto il profilo delle temperature.

1. Andamento meteorologico mensile

Il mese di luglio 2016 è stato in generale piuttosto caldo, con anomalie di temperatura che lungo la Penisola Italiana hanno registrato punte fino a +3°C.

In particolare le sole aree che si possono dire aver passato un mese nel complesso normale sono Liguria, basso Piemonte, una buona fetta della pianura lombarda, le montagne del Triveneto, Romagna, Perugia, coste del medio e basso Tirreno, Sicilia e Sardegna; tutte le altre hanno visto temperature attorno a +1/+2°C oltre la normalità, con punte di +3°C nell'area appenninica umbra.

A livello di piogge si segnalano stati di siccità per precipitazioni inferiori al 25% della norma in Romagna, alta Toscana e ovest Sicilia; al contrario piogge molto abbondanti (fino a 3-4 volte i quantitativi attesi per il mese di luglio) tra Molise, Campania e nord della Puglia, dove ci sono state anche numerose grandinate di lunga durata.

A livello di circolazione dei venti si è assistito a una condizione che non si verificava da anni: la prevalenza di correnti oceaniche, talora tese, occasionalmente instabili, che hanno permesso la distensione frequente e in alcune aree persistente dell'anticiclone delle Azzorre, tornato così protagonista sulla scena europea dopo un lungo periodo nel quale l'unica alta pressione presente era quella di origine africana. Ciò ha permesso di limitare l'insistenza di onde di calore eccessive e forti, limando verso il basso anche i picchi di temperatura sia in città che in campagna, oltre a garantire un più fisiologico calo dei valori termici durante le ore notturne.

La circolazione oceanica pura è stata interrotta solo in 3 occasioni, e sempre a favore di perturbazioni piuttosto accentuate che poi sono andate a scavare basse pressioni ampie e robuste in viaggio dal Settentrione verso sud. La più incisiva di queste ha interessato il periodo tra il 13 e il 15 luglio, quando un insistente ammasso di temporali è scivolato dal Nord e dal Tirreno verso le altre regioni distribuendo piogge anche molto abbondanti, associate a grandinate e colpi di vento su diverse regioni, con un calo di temperatura significativo. Le altre due perturbazioni degne di nota si sono viste invece attorno al 23 luglio e pochi giorni dopo, verso il 26-27 luglio.

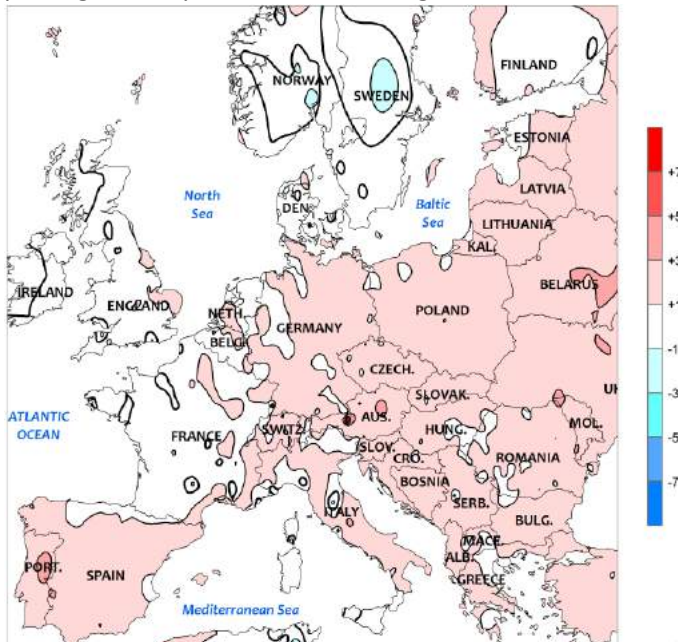


Fig.1: Le anomalie di temperatura registrate in Europa durante il mese di luglio 2016. Fonte dati: NOAA.

Da sottolineare il fatto che in una estate con una circolazione dei venti più vicina alla normalità, come quella del 2016, è comunque del tutto normale registrare delle brevi pause nel regime di tempo stabile e soleggiato tipico della bella stagione mediterranea; tuttavia, con l'eccessivo vigore della Corrente a Getto le regioni del Settentrione d'Italia si sono trovate scoperte dall'alta pressione con una frequenza maggiore rispetto al dovuto, mentre nel Meridione gli episodi di maltempo si sono effettivamente limitati alle 3 occorrenze di cui sopra.

Per quanto riguarda la Lombardia, nel dettaglio, da segnalare i picchi di calore a precedere le perturbazioni, con punte di 36/37°C il giorno 11 luglio, e di poco inferiori (35°C) attorno al 20 e il giorno 26 luglio.

Riguardo le piogge, sempre al passaggio delle perturbazioni si sono avuti i quantitativi maggiori, in particolare nell'area nord della pianura dove i temporali si sono susseguiti con

maggior frequenza alimentati anche dalla grande quantità di calore e umidità fornita dall'ampia urbanizzazione. La punta più alta, anche se isolata, si è però vista in occasione di una giornata instabile, il 31 luglio, con 120-130 mm tra Bergamasco e Brianza.

2. Mappe commentate dei principali parametri meteorologici

2.1. Temperature

Nel complesso il mese di luglio 2016 ha visto temperature leggermente al di sopra della norma climatica. La media degli estremi inferiori si è attestata su valori di 18°/20°C in pianura con la minima più bassa registrata presso la stazione di Edolo (BS) pari a 5.5°C rilevata il giorno 16. La temperatura media mensile è risultata dell'ordine dei 24°/26°C su tutta la pianura, con temperature massime mensili che hanno superato su ampie zone della pianura sud-orientale la soglia dei 36°C (temperatura più elevata del mese registrata a Spinadesco (CR) pari a 38.3°C rilevata il giorno 11). Si riportano di seguito le mappe della temperatura minima estrema mensile (fig. 2), ossia la temperatura più bassa registrata nel mese, la media delle minime (fig. 3), la temperatura media mensile (fig. 4), la media delle massime (fig. 5) e gli estremi massimi del mese (fig.6).

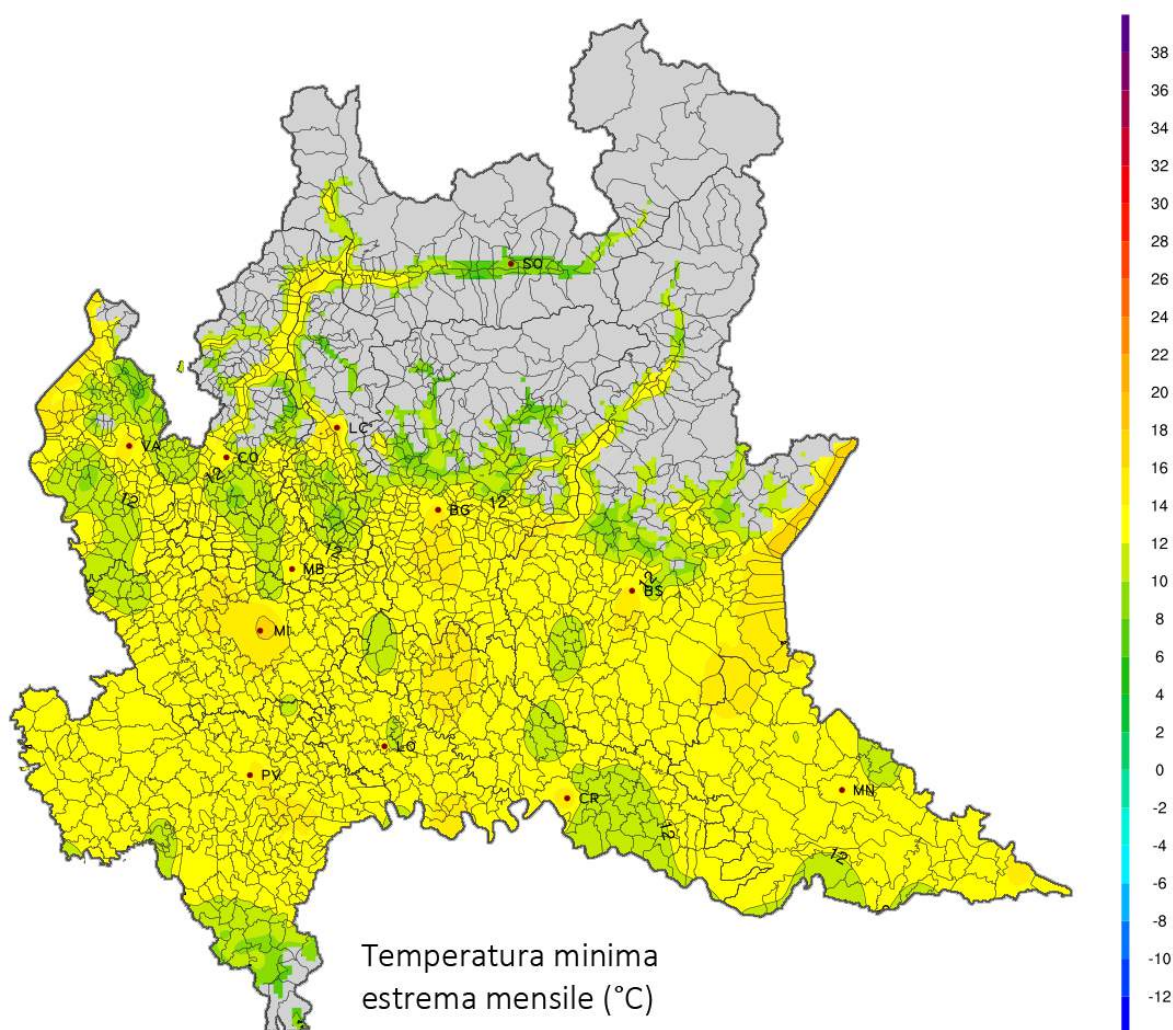


Figura 2: Temperatura minima estrema del mese.

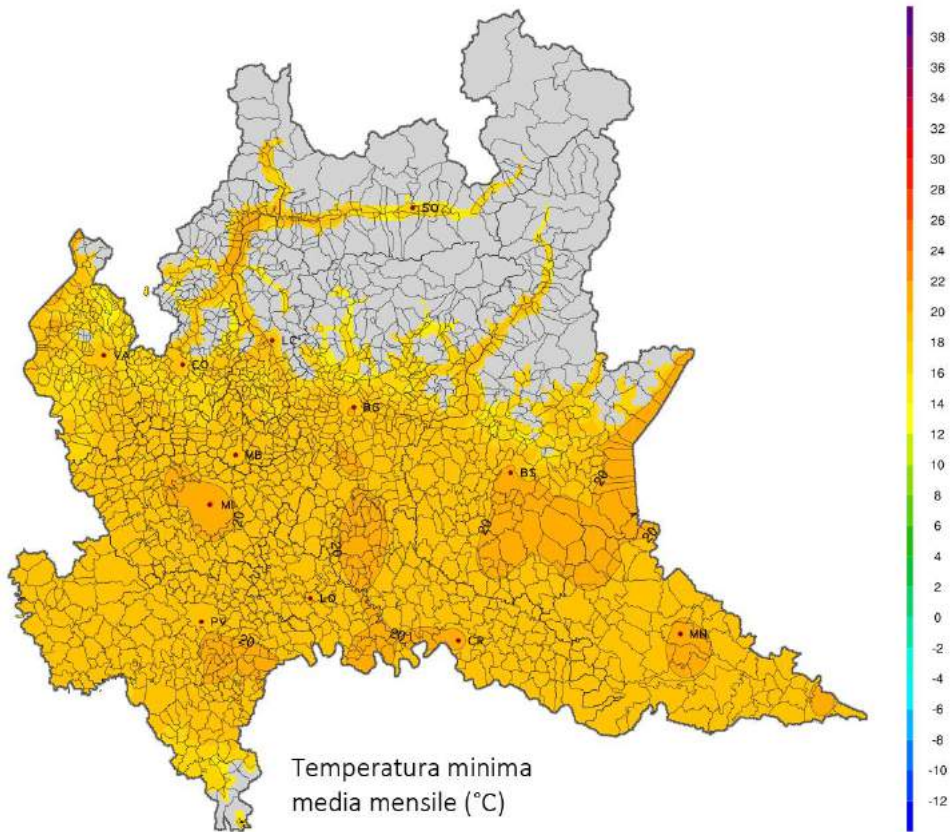


Figura 3: Temperatura mínima media del mese.

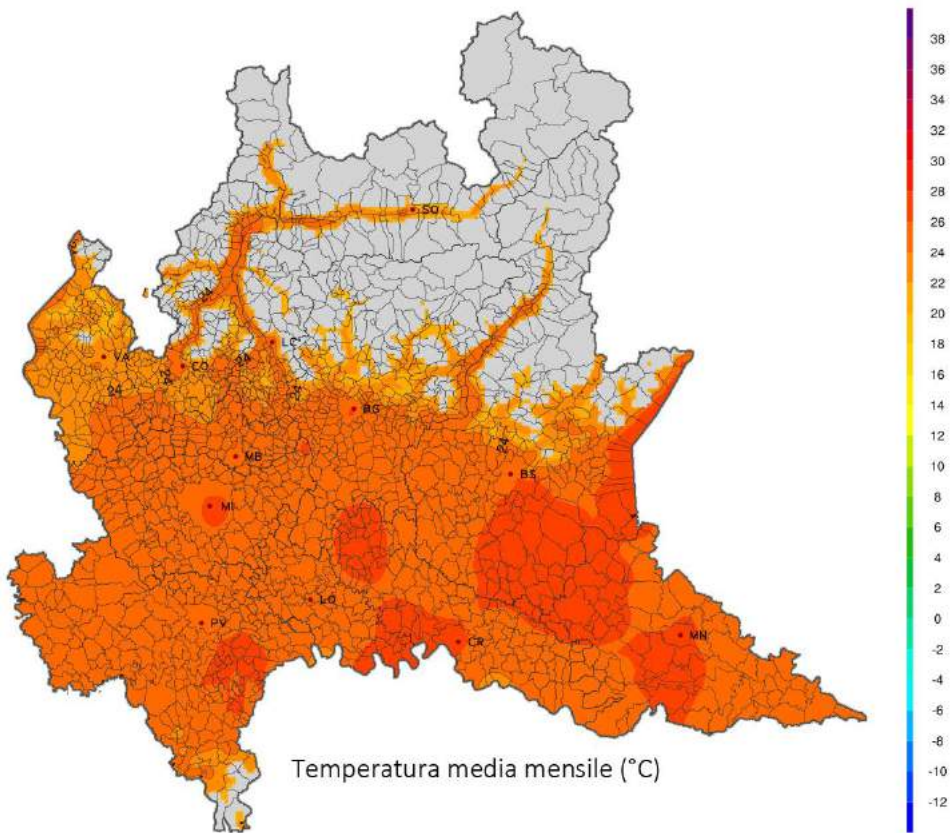


Figura 4: Temperatura media del mese.

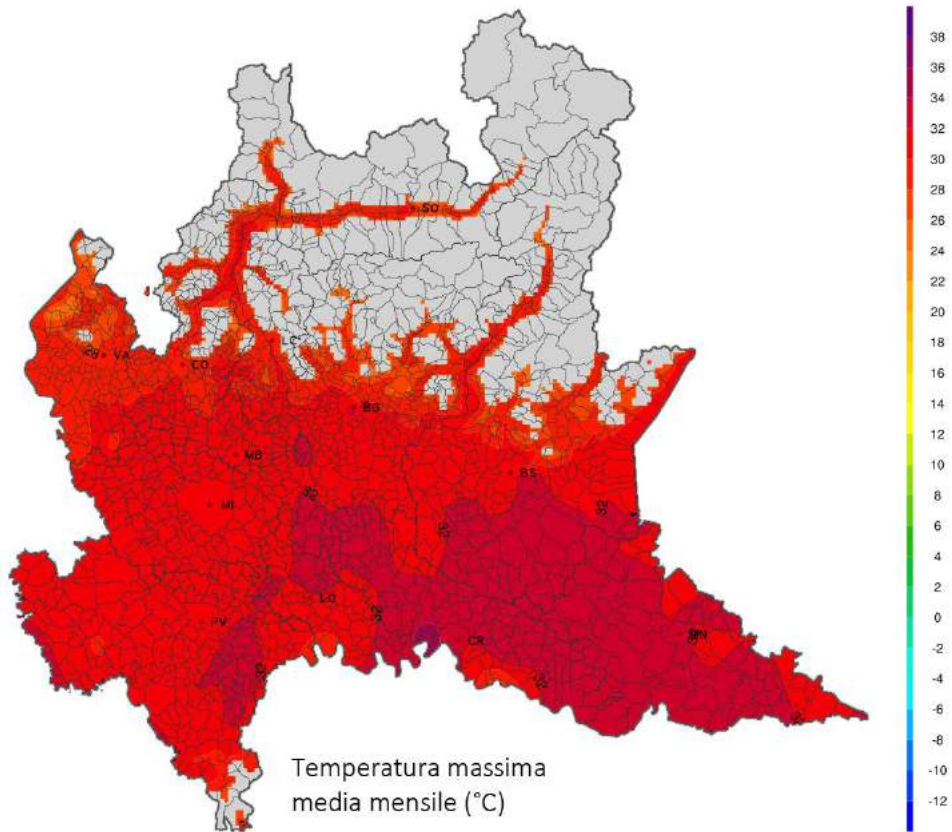


Figura 5: Temperatura massima media del mese.

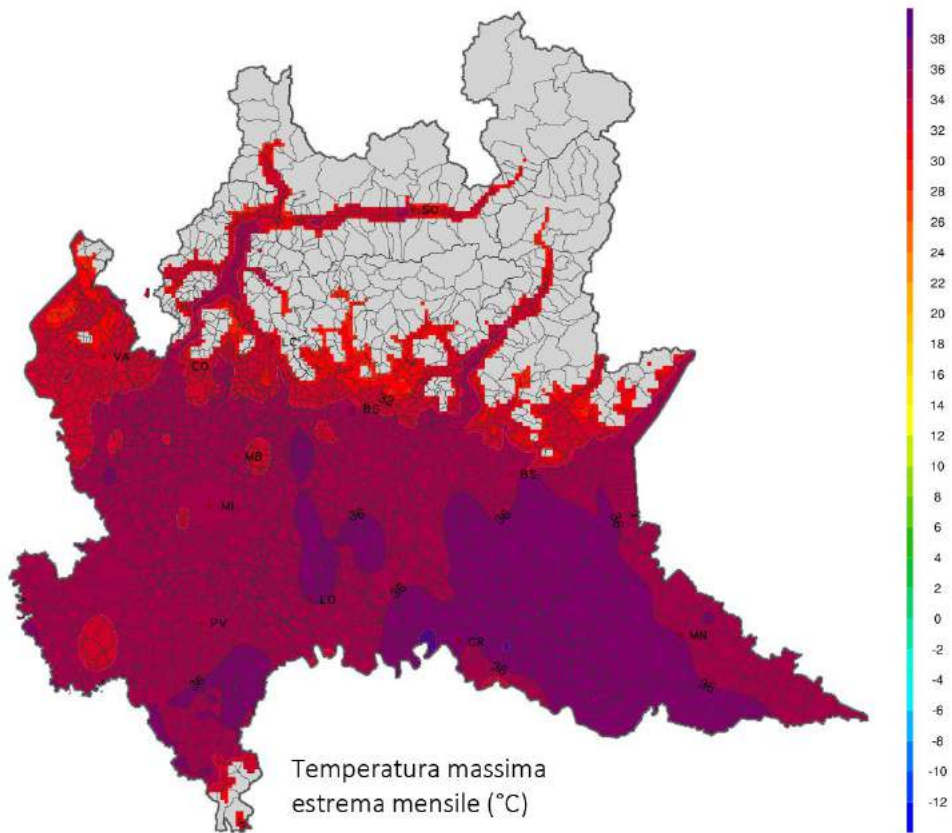


Figura 6: Temperatura massima estrema del mese.

2.2. Precipitazioni

La distribuzione delle precipitazioni di luglio divide la regione a metà; le piogge sono risultate nel complesso abbondanti sull'area dell'alta pianura e della pedemontana (fig. 7) con la cumulata mensile più elevata rilevata a Cene (BG) pari a 284.4 mm. Valori contenuti si sono osservati invece nella medio-bassa pianura con valori generalmente inferiori alla media del periodo (cumulata mensile più bassa rilevata a Ponti sul Mincio pari a 0.6 mm). Gli accumuli massimi in 24 e 72 ore sono riportati rispettivamente in figura 8 e 9; i massimi precipitativi principali si osservano nella fascia geografica compresa tra la provincia di Como e di Bergamo con valori localmente superiori ai 100 mm in 24 e 72 ore.

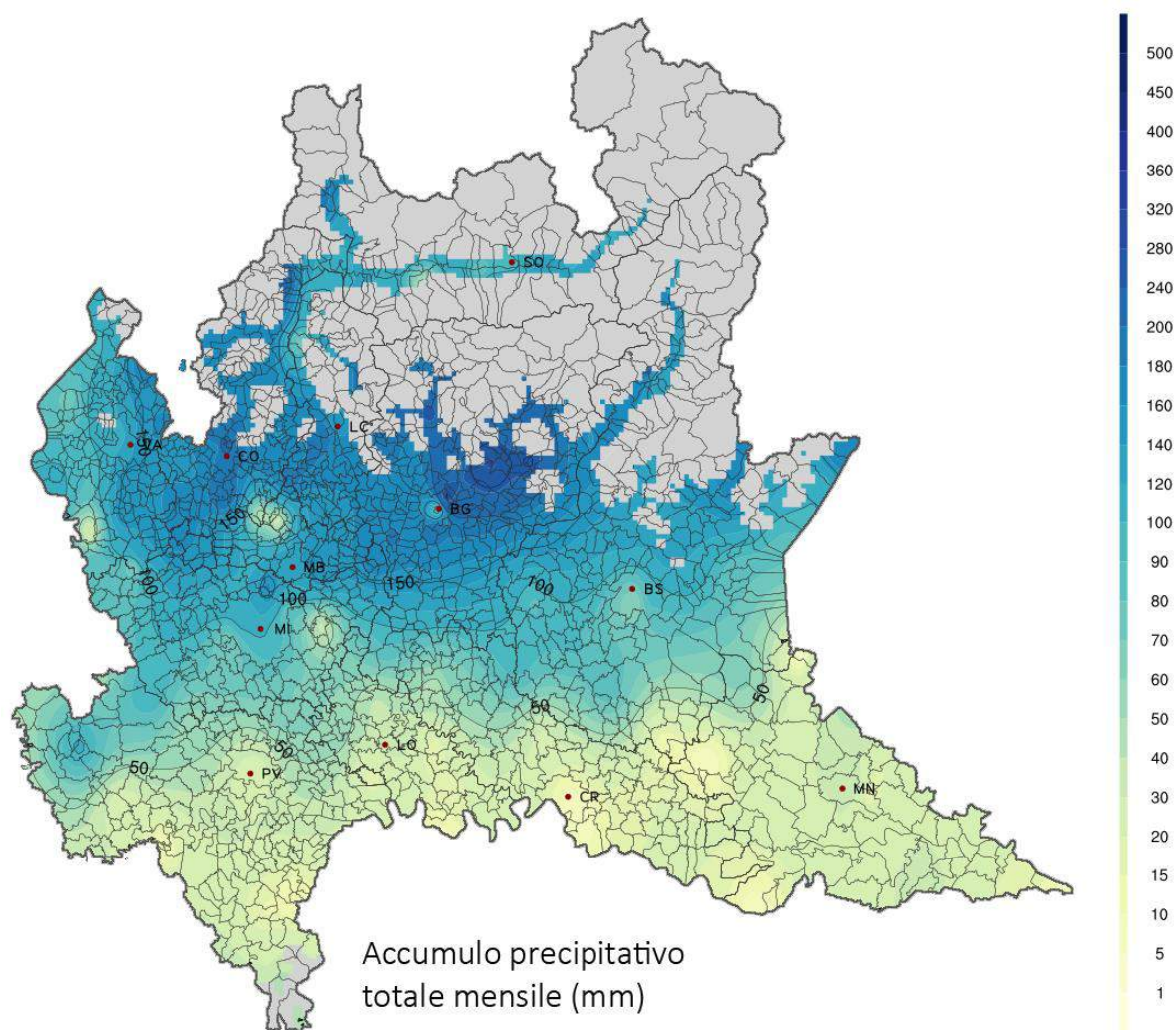


Figura 7: Precipitazione totale rilevata nel mese.

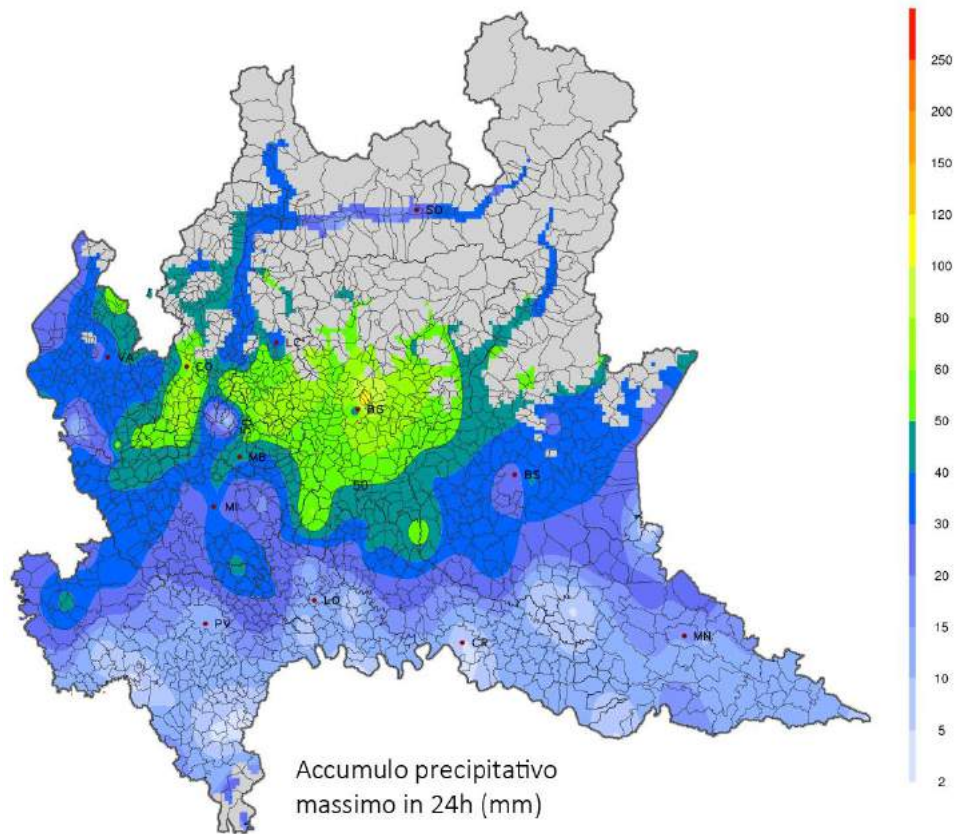


Figura 8: Precipitazione massima in 24h rilevata nel mese.

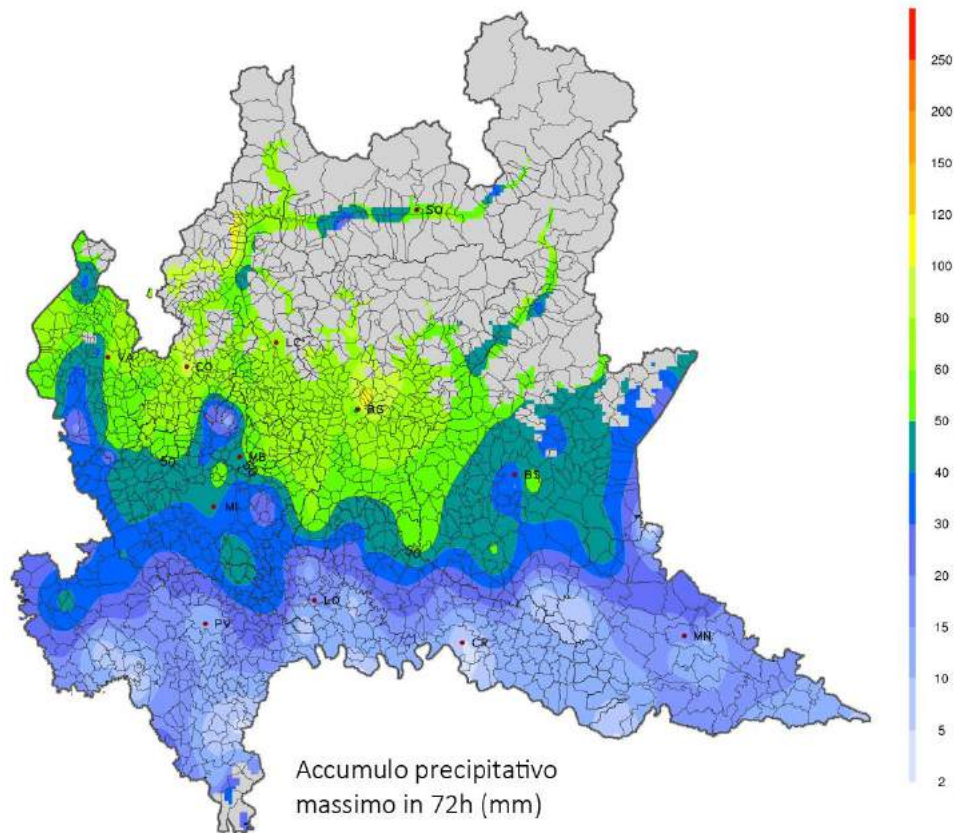


Figura 9: Precipitazione massima in 72h rilevata nel mese.

3. Mappe commentate di superamento soglia

In questo capitolo si propongono le elaborazioni grafiche del numero di giorni in cui si è verificato il superamento delle soglie di alcune avversità meteorologiche sull'area regionale d'interesse agricolo. Le avversità meteorologiche elaborate per il mese di luglio 2016, e relative soglie trigger, sono riassunte in tabella 1.

Avversità	Variabile meteorologica e valori trigger
Eccesso di pioggia	Accumulo precipitativo $\geq 80\text{mm}$ in 72h
Vento forte	Velocità del vento a 10m $\geq 50\text{km/h}$ (14 m/s)
Colpo di Sole	Temperatura dell'aria a 2m $\geq 36^\circ\text{C}$
Sbalzo termico	Differenza della temperatura dell'aria a 2m (min e max) $\geq 10^\circ\text{C}$ rispetto alla media dei 3gg precedenti

Tabella 1: Avversità meteorologiche elaborate e soglie trigger di riferimento.

3.1. Eccesso di pioggia

Il mese di luglio ha visto il superamento della soglia degli 80 mm/72h in una o due occasioni su alcune zone dell'alta pianura e della pedemontana (fig. 10) in seguito agli episodi perturbati osservati tra 11 e 13 luglio.

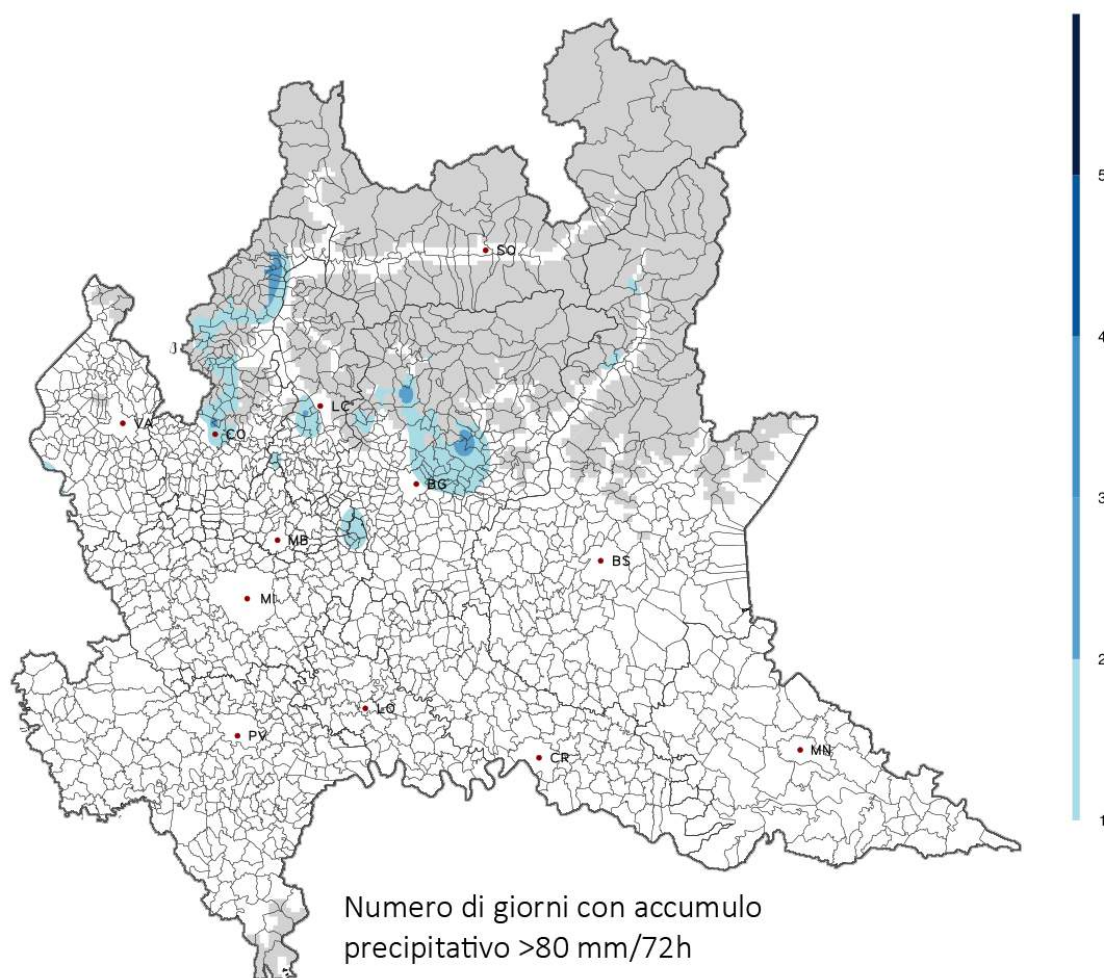


Figura 10: Numero di giorni in cui si è superata la soglia degli 80mm/72h di precipitazione.

3.2. Vento forte

Episodi di vento forte si sono osservati su gran parte della regione nel corso del mese, con particolare interessamento delle alte pianure ove si osservano fino a 4-5 giornate con avversità. Frequenze relativamente più basse si sono osservate nella medio-bassa pianura ove le condizioni atmosferiche sono rimaste nel complesso più stabili (fig. 11).

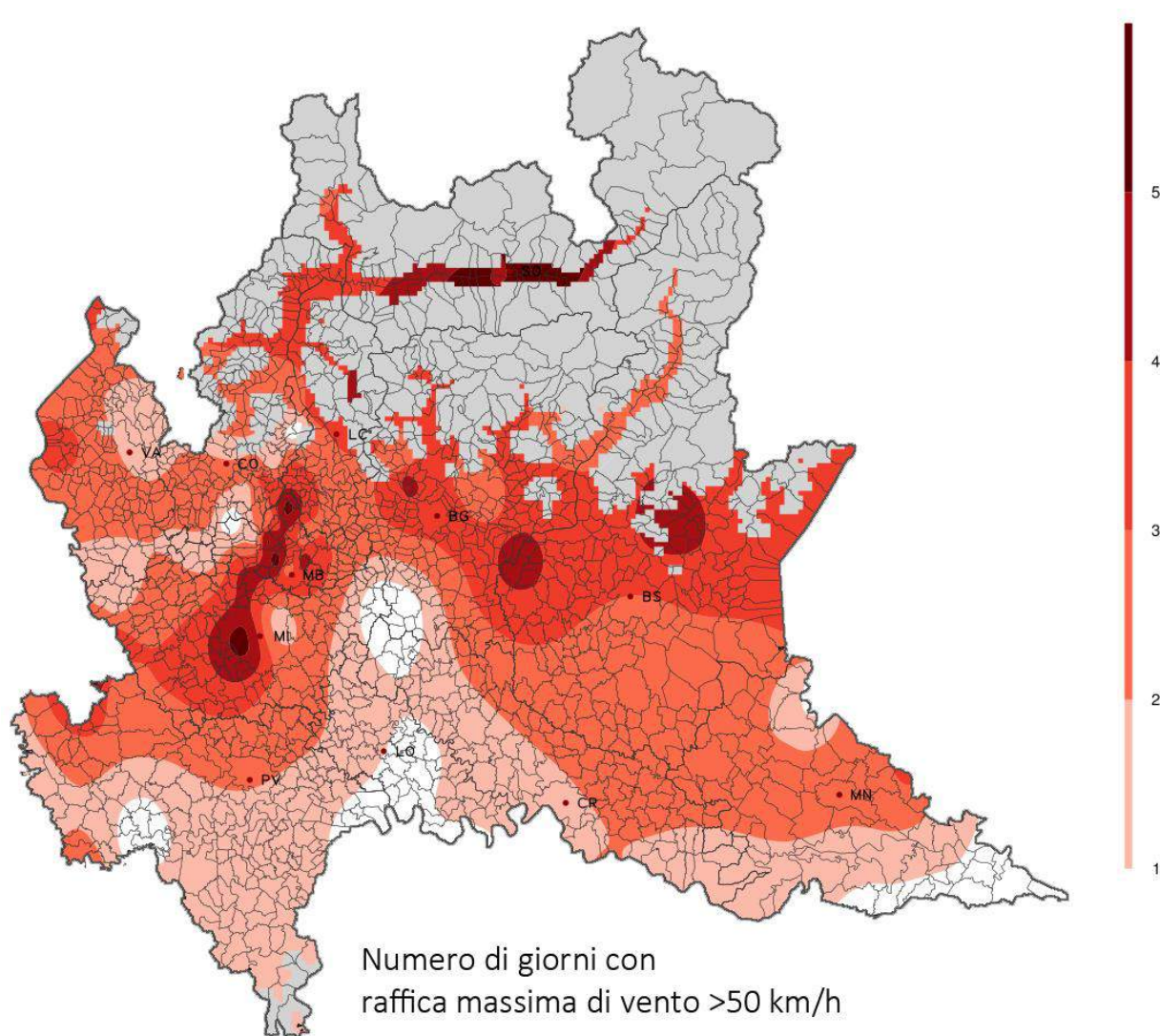


Figura 11: Numero di giorni in cui si è superata la soglia dei 50km/h di raffica massima di vento.

3.3. Colpo di Sole

Nel corso del mese si sono osservati superamenti della soglia dei 36°C per quanto riguarda le temperature massime in maniera abbastanza diffusa tra le province di Cremona e Mantova (fig. 12).

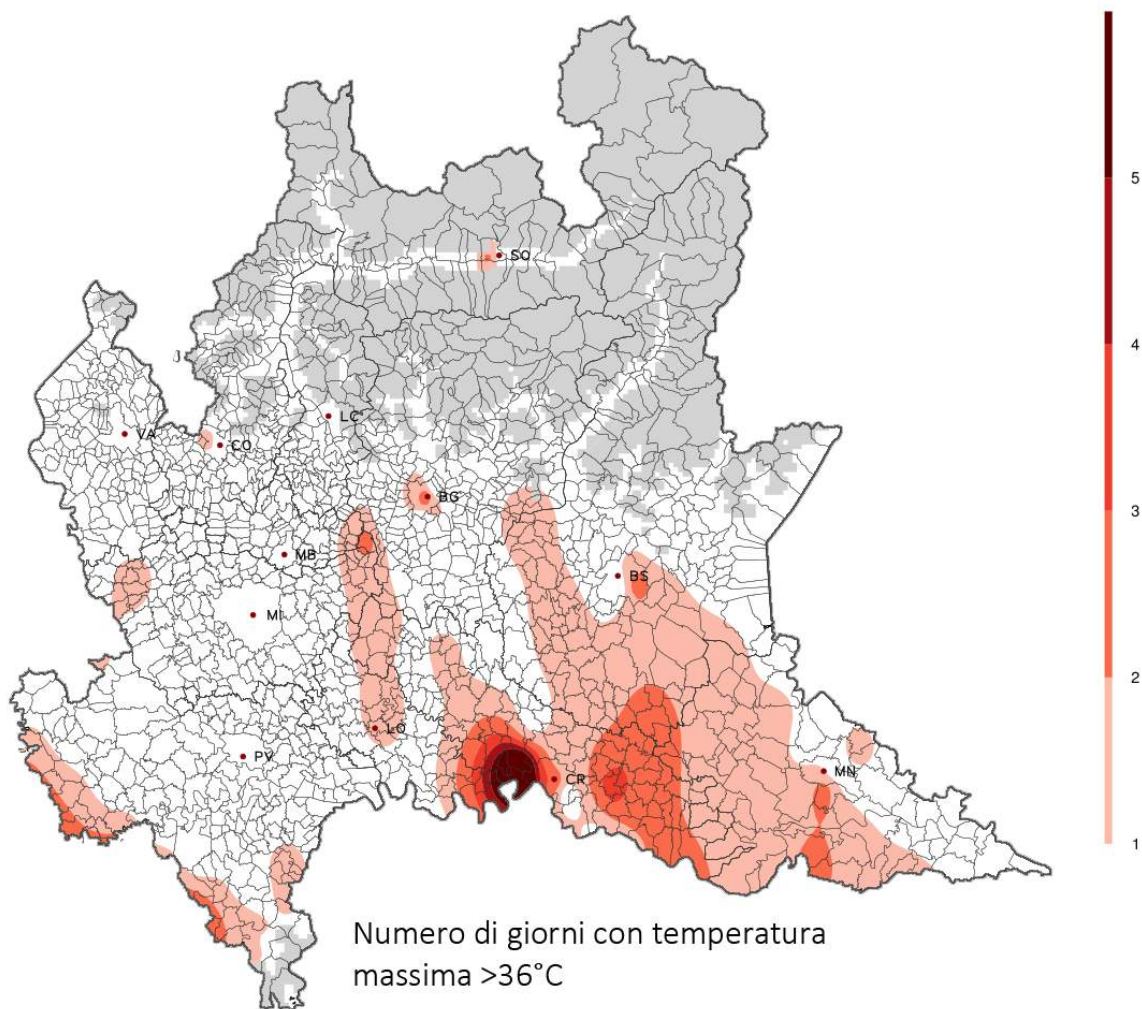


Figura 12: Numero di giorni in cui si è osservata una temperatura massima $\geq 36^{\circ}\text{C}$.

3.4. Sbalzo termico

L'evento perturbato tra 11 e 13 luglio ha portato ad un abbassamento sensibile delle temperature; tale abbassamento ha superato localmente la soglia dei 10°C, in particolare nelle temperature minime, in Brianza e lungo la Valtellina (fig. 13).

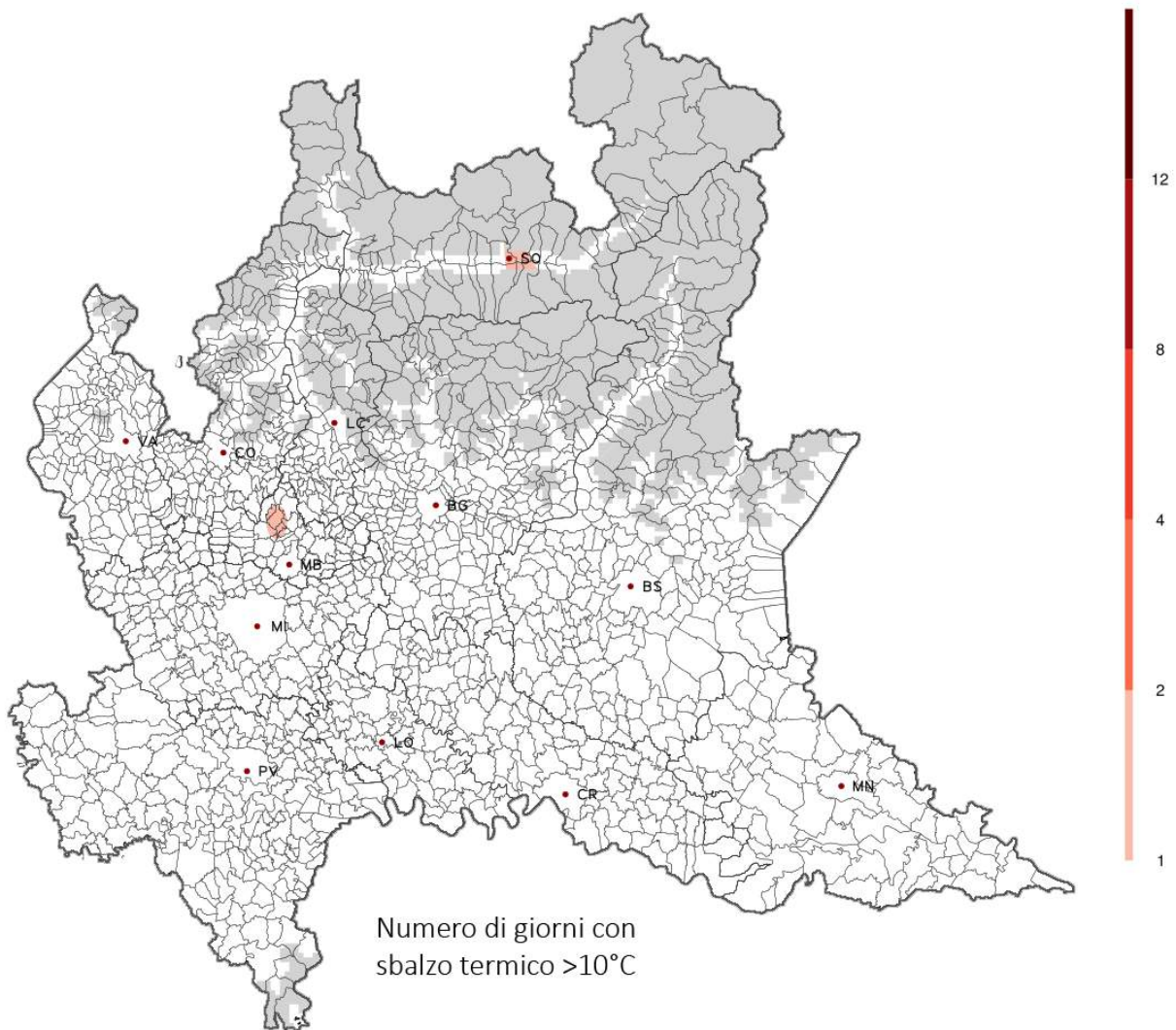


Figura 13: Numero di giorni in cui si è osservata uno sbalzo termico $\geq 10^{\circ}\text{C}$.

4. Dati meteorologici

In questo capitolo si riportano le tabelle riassuntive dei parametri meteorologici e dei superamenti soglia rilevati dalle stazioni meteo appartenenti alla rete ARPA Lombardia più rappresentative poste a quote inferiori agli 800m.

4.1. Provincia di Bergamo

Stazione	Tmin estrema (°C)	Tmin media (°C)	Tmedia (°C)	Tmax media (°C)	Tmax estrema (°C)	N° gg Tmax >36°C	N° gg Tmin <0°C	N° gg Sbalzo >10°C	Pioggia mese (mm)	Massimo pioggia 24h (mm)	Massimo pioggia 72h (mm)	N° gg pioggia >80 mm/72h
Bergamo - Stezzano	13.9	19.8	25.5	31.1	34.7	0	0	0	206.0	73.4	73.4	0
Bergamo - Torre Boldone	13.2	18.7	24.2	29.7	33.0	0	0	0	257.6	115.6	115.6	1
Bergamo - v.Goisis	11.8	17.8	23.5	29.3	32.3	0	0	0	243.8	103.2	103.2	1
Bergamo Arpa	15.6	20.6	26.9	33.1	37.6	3	0	0	54.8	31.0	37.4	0
Brembilla	8.1	15.5	22.0	28.5	31.5	0	0	0	171.4	53.8	60.0	0
Casnigo - via Campo Sportivo	9.8	17.1	23.2	29.2	32.3	0	0	0	231.2	47.4	58.8	0
Cene - Ponte Cene	11.6	17.7	22.8	28.0	31.5	0	0	0	284.4	75.6	80.8	2
Clusone SP671	8.2	15.4	21.6	27.8	31.6	0	0	0	216.0	53.4	54.2	0
Costa Volpino	13.6	19.5	25.3	31.0	35.4	0	0	0	157.4	42.4	42.4	0
Filago - v.Fermi	12.8	19.4	24.7	30.0	33.5	0	0	0	182.8	58.2	77.8	0
Gandellino - Grabiasca	6.6	13.5	19.5	25.4	29.2	0	0	0	199.6	74.4	99.4	2
Osio Sotto	14.1	19.9	25.2	30.5	33.8	0	0	0	167.2	50.6	50.6	0
Piazza Brembana 485	9.2	14.9	20.5	26.0	29.5	0	0	0	193.6	46.8	74.2	0
Piazza Brembana 510	8.0	14.8	21.4	28.1	31.3	0	0	0	220.4	57.2	79.2	0
Piazzatorre	7.5	14.4	20.2	26.0	29.6	0	0	0	186.4	36.2	80.8	1
Ranzanico	12.1	17.9	23.1	28.3	32.4	0	0	0	252.8	63.8	67.6	0
Rota d` Imagna	12.3	16.9	22.0	27.1	30.5	0	0	0	201.8	83.2	83.2	1
San Giovanni Bianco - Cornalita	9.3	14.9	20.8	26.6	29.4	0	0	0	249.4	58.0	81.4	2
Sarnico	14.8	19.9	25.5	31.0	36.1	1	0	0	164.2	55.6	61.2	0

4.2. Provincia di Brescia

Stazione	Tmin estrema (°C)	Tmin media (°C)	Tmedia (°C)	Tmax media (°C)	Tmax estrema (°C)	N° gg Tmax >36°C	N° gg Tmin <0°C	N° gg Sbalzo >10°C	Pioggia mese (mm)	Massimo pioggia 24h (mm)	Massimo pioggia 72h (mm)	N° gg pioggia >80 mm/72h
Bagolino	7.0	14.0	20.2	26.5	29.6	0	0	0	179.8	63.8	63.8	0
Bienno	13.4	18.3	23.6	29.0	33.0	0	0	0	119.2	35.6	35.6	0
Brescia - ITAS pastori	12.1	20.1	26.6	33.1	37.2	2	0	0	94.8	41.6	55.6	0
Brescia - via Ziziola	15.0	20.6	25.9	31.3	35.2	0	0	0	59.2	20.0	28.4	0
Caino	11.5	17.9	23.4	28.9	33.0	0	0	0	128.8	32.4	36.2	0
Capo di ponte	9.9	16.1	22.6	29.0	32.1	0	0	0	131.6	31.6	52.0	0
Corzano - Bargnano	11.1	18.5	25.4	32.3	36.4	1	0	0	91.8	31.8	44.4	0
Darfo - via de Amicis	11.8	18.4	24.4	30.4	34.5	0	0	0	164.0	44.6	44.6	0
Edolo	5.5	10.7	17.4	24.1	27.3	0	0	0	99.0	27.8	43.8	0
Edolo - IPSA Meneghetti	10.1	15.5	21.4	27.2	30.6	0	0	0	130.0	32.2	54.2	0
Gambara	13.7	19.5	26.2	32.8	36.8	2	0	0	11.6	5.4	7.0	0
Limone sul Garda	17.6	21.3	26.0	30.7	34.4	0	0	0	176.6	41.8	45.8	0
Manerbio	13.9	20.6	26.4	32.3	36.3	1	0	0	90.0	40.4	51.4	0
Puegnago	12.9	18.7	24.6	30.4	34.7	0	0	0	84.4	33.2	43.6	0
Sarezzo	10.8	17.7	24.0	30.3	34.3	0	0	0	133.6	41.0	49.8	0
Tignale-Oldesio	14.7	19.7	24.7	29.7	34.1	0	0	0	100.6	27.4	27.4	0
Toscolano Maderno	16.5	21.8	26.6	31.4	35.8	0	0	0	88.2	30.6	30.6	0

4.3. Provincia di Como

Stazione	Tmin estrema (°C)	Tmin media (°C)	Tmedia (°C)	Tmax media (°C)	Tmax estrema (°C)	N° gg Tmax >36°C	N° gg Tmin <0°C	N° gg Sbalzo >10°C	Pioggia mese (mm)	Massimo pioggia 24h (mm)	Massimo pioggia 72h (mm)	N° gg pioggia >80 mm/72h
Barni	8.4	15.5	21.1	26.7	29.8	0	0	0	165.0	31.4	57.7	0
Cantù - Cantù Asnago	8.9	16.4	23.3	30.2	34.2	0	0	0	196.2	76.6	76.6	0
Caslino d` Erba	11.5	17.3	23.3	29.2	33.5	0	0	0	157.4	33.6	61.4	0
Como - Villa Gallia	14.1	19.8	25.3	30.7	36.0	1	0	0	173.0	36.0	67.8	0
Como - Villa Geno	14.2	20.3	25.0	29.8	34.3	0	0	0	211.0	68.4	101.6	2
Erba	14.1	19.8	25.1	30.5	34.2	0	0	0	173.6	38.8	62.4	0
Garzeno	10.4	16.6	22.2	27.7	31.4	0	0	0	225.0	50.2	115.0	3
Lambrugo	12.7	17.7	24.3	30.9	34.7	0	0	0	183.4	69.2	69.2	0
Lurago Marinone	13.6	18.8	24.6	30.4	35.3	0	0	0	180.6	39.8	61.6	0
Mariano Comense	10.3	17.1	23.4	29.7	34.1	0	0	1	41.4	16.2	21.4	0
Olgiate Comasco	11.1	16.9	23.1	29.2	33.2	0	0	0	150.2	32.0	55.2	0
Porlezza	11.8	17.3	23.0	28.7	33.2	0	0	0	165.2	36.6	94.8	1
Tremezzo	13.6	18.8	24.3	29.9	34.6	0	0	0	167.0	45.4	56.6	0
Vertemate con Minoprio	10.8	16.8	23.6	30.4	34.7	0	0	0	202.2	79.4	79.4	0

4.4. Province di Cremona e Lodi

Stazione	Tmin estrema (°C)	Tmin media (°C)	Tmedia (°C)	Tmax media (°C)	Tmax estrema (°C)	N° gg Tmax >36°C	N° gg Tmin <0°C	N° gg Sbalzo >10°C	Pioggia mese (mm)	Massimo pioggia 24h (mm)	Massimo pioggia 72h (mm)	N° gg pioggia >80 mm/72h
Casalbuttano ed Uniti	11.1	17.9	24.9	32.0	35.8	0	0	0	26.8	17.6	17.6	0
Crema - via Camporelle	14.4	20.4	26.1	31.8	35.6	0	0	0	44.8	22.0	22.0	0
Crema - via XI febbraio	14.7	20.4	26.7	33.1	37.0	1	0	0	62.4	41.2	41.2	0
Cremona - Via Fatebenefratelli	15.6	21.1	27.1	33.1	36.5	2	0	0	5.6	4.4	4.4	0
Cremona-v.Gerre Borghi	11.1	18.2	24.7	31.2	35.2	0	0	0	5.0	4.0	4.0	0
Persico Dosimo	11.4	19.1	25.9	32.7	36.0	1	0	0	13.6	8.6	8.6	0
Pieve S. Giacomo	10.1	17.9	25.6	33.3	38.1	3	0	0	16.8	13.0	13.0	0
Rivolta d' Adda	11.1	18.5	25.3	32.1	36.0	1	0	0	93.2	61.6	61.6	0
Soncino	13.1	19.5	25.2	31.0	34.8	0	0	0	96.6	53.8	58.6	0
Spinadesco	13.5	20.2	27.4	34.6	38.3	8	0	0	23.8	15.0	15.0	0
Bertonico	13.6	19.8	25.4	31.0	34.3	0	0	0	15.0	6.2	8.2	0
Cavenago d' Adda	11.8	18.2	25.3	32.3	36.6	1	0	0	37.0	16.4	18.4	0
S.Angelo Lodigiano	13.8	19.6	25.9	32.1	35.4	0	0	0	57.4	31.8	37.8	0

4.5. Provincia di Lecco

Stazione	Tmin estrema (°C)	Tmin media (°C)	Tmedia (°C)	Tmax media (°C)	Tmax estrema (°C)	N° gg Tmax >36°C	N° gg Tmin <0°C	N° gg Sbalzo >10°C	Pioggia mese (mm)	Massimo pioggia 24h (mm)	Massimo pioggia 72h (mm)	N° gg pioggia >80 mm/72h
Casatenovo - suolo	12.4	18.6	24.5	30.4	34.7	0	0	0	139.6	59.6	59.6	0
Colico	12.1	18.0	23.1	28.3	32.7	0	0	0	120.4	34.0	68.4	0
Cortenova	7.5	14.8	22.3	29.8	34.9	0	0	0	133.4	55.6	63.8	0
Lecco - Via Sora	14.8	19.6	24.7	29.9	33.4	0	0	0	143.8	30.2	59.2	0

Molteno	10.7	17.3	23.7	30.1	33.5	0	0	0	184.6	54.4	54.4	0
Nibionno	13.9	18.5	24.0	29.5	33.2	0	0	0	196.8	80.2	80.2	1
Osnago	9.3	17.6	24.2	30.9	34.7	0	0	0	151.0	72.6	72.6	0
Valmadrera	16.4	20.1	24.9	29.7	33.5	0	0	0	204.2	56.4	84.8	2

4.6. Provincia di Mantova

Stazione	Tmin estrema (°C)	Tmin media (°C)	Tmedia (°C)	Tmax media (°C)	Tmax estrema (°C)	N° gg Tmax >36°C	N° gg Tmin <0°C	N° gg Sbalzo >10°C	Pioggia mese (mm)	Massimo pioggia 24h (mm)	Massimo pioggia 72h (mm)	N° gg pioggia >80 mm/72h
Bigarello	10.4	18.4	25.5	32.6	36.3	1	0	0	19.0	18.8	18.8	0
Castiglione delle Stiviere	14.7	20.9	26.7	32.5	36.8	1	0	0	66.0	27.6	47.8	0
Goito	11.9	18.9	25.9	32.9	36.2	1	0	0	24.6	22.2	22.2	0
Gonzaga - Palidano di Gonzaga	10.9	18.8	26.0	33.2	37.1	2	0	0	24.4	19.2	19.2	0
Mantova - Lunetta 2	13.8	20.7	26.6	32.4	35.6	0	0	0	38.0	20.4	20.8	0
Mantova - Tridolino	13.9	20.7	25.7	30.7	34.4	0	0	0	15.2	8.2	8.2	0
Monzambano	13.3	19.5	25.3	31.1	34.3	0	0	0	28.6	18.8	18.8	0
Ponti sul Mincio	14.3	20.3	26.2	32.1	35.5	0	0	0	0.6	0.4	0.6	0
Sermide	14.8	20.8	25.9	31.1	33.9	0	0	0	19.0	14.6	14.6	0
Virgilio - Mantova Cerese	13.1	20.6	26.9	33.3	36.8	2	0	0	30.6	12.0	12.6	0

4.7. Province di Milano e Monza-Brianza

Stazione	Tmin estrema (°C)	Tmin media (°C)	Tmedia (°C)	Tmax media (°C)	Tmax estrema (°C)	N° gg Tmax >36°C	N° gg Tmin <0°C	N° gg Sbalzo >10°C	Pioggia mese (mm)	Massimo pioggia 24h (mm)	Massimo pioggia 72h (mm)	N° gg pioggia >80 mm/72h
Arconate	11.3	18.0	25.0	31.9	36.2	1	0	0	90.4	43.2	43.2	0
Cinisello Balsamo - Parco Nord	10.5	18.0	24.9	31.7	35.5	0	0	0	168.2	46.0	59.6	0
Corsico	13.6	19.6	25.1	30.6	33.8	0	0	0	70.8	26.8	30.8	0
Milano - Lambrate	12.1	19.3	25.5	31.7	35.8	0	0	0	83.0	21.4	32.8	0
Milano - P.zza Zavattari	14.3	20.2	25.3	30.4	34.0	0	0	0	105.4	27.2	43.8	0
Milano - via Juvara	16.4	21.6	26.2	30.7	33.8	0	0	0	96.2	27.0	34.4	0
Motta Visconti	12.0	18.4	25.1	31.8	35.6	0	0	0	56.8	18.8	19.8	0
RHO-Scalo Fiorenza (prato)	15.7	20.9	25.6	30.3	34.1	0	0	0	109.0	29.5	46.1	0
Rodano	13.1	19.5	25.5	31.4	35.7	0	0	0	36.4	17.6	22.0	0
Trezzo d'Adda	12.6	19.6	26.0	32.4	37.3	2	0	0	178.4	53.8	80.2	1
Agrate Brianza	13.6	19.7	24.8	29.9	33.0	0	0	0	162.6	36.4	59.8	0
Carate Brianza	11.6	19.0	24.9	30.9	34.3	0	0	1	31.8	6.2	10.6	0
Misinto	13.9	18.8	24.7	30.6	34.4	0	0	0	141.4	68.8	68.8	0

4.8. Provincia di Pavia

Stazione	Tmin estrema (°C)	Tmin media (°C)	Tmedia (°C)	Tmax media (°C)	Tmax estrema (°C)	N° gg Tmax >36°C	N° gg Tmin <0°C	N° gg Sbalzo >10°C	Pioggia mese (mm)	Massimo pioggia 24h (mm)	Massimo pioggia 72h (mm)	N° gg pioggia >80 mm/72h
Canevino	12.9	18.9	25.4	31.9	36.2	1	0	0	9.8	2.8	4.0	0
Castello d` Agogna	13.2	19.0	25.3	31.7	35.7	0	0	0	103.8	42.8	43.0	0
Cornale	11.3	17.8	24.3	30.8	34.7	0	0	0	10.4	3.8	3.8	0
Fortunago	11.1	18.1	24.1	30.0	34.6	0	0	0	14.6	4.0	6.2	0
Landriano	11.6	18.4	25.0	31.7	35.1	0	0	0	71.0	42.6	47.2	0

Lomello	13.4	18.7	24.2	29.7	32.6	0	0	0	22.4	7.8	7.8	0
Pavia - Ponte Ticino SS35	13.5	19.8	25.2	30.6	34.1	0	0	0	26.8	11.0	13.0	0
Pavia - v.Folperti	14.1	19.8	25.8	31.9	35.4	0	0	0	24.4	10.2	10.2	0
Santa Margherita di Staffora - Casanova	7.5	16.3	22.1	27.9	31.9	0	0	0	47.6	31.6	37.8	0
Varzi - loc .Nivione	11.1	17.7	24.8	31.9	36.7	2	0	0	31.0	13.4	13.4	0
Varzi - via Mazzini	8.9	16.2	23.2	30.2	34.4	0	0	0	26.4	9.8	9.8	0
Vigevano - Ponte Ticino SS494	13.4	18.5	24.6	30.7	34.0	0	0	0	99.8	39.0	40.6	0
Voghera	13.8	19.5	25.5	31.6	35.9	0	0	0	25.0	10.0	18.2	0

4.9. Provincia di Sondrio

Stazione	Tmin estrema (°C)	Tmin media (°C)	Tmedia (°C)	Tmax media (°C)	Tmax estrema (°C)	N° gg Tmax >36°C	N° gg Tmin <0°C	N° gg Sbalzo >10°C	Pioggia mese (mm)	Massimo pioggia 24h (mm)	Massimo pioggia 72h (mm)	N° gg pioggia >80 mm/72h
Caiolo	7.1	15.5	22.4	29.3	33.5	0	0	0	84.4	14.8	38.4	0
Morbegno	14.1	20.2	25.4	30.6	35.2	0	0	0	102.8	19.4	47.0	0
Samolaco - via Vignola	11.1	16.4	22.9	29.4	34.0	0	0	0	121.4	32.4	71.0	0
Sondrio - fond. Fojanini	10.3	18.2	25.2	32.3	36.8	2	0	0	92.4	19.8	49.4	0
Sondrio - v.Paribelli	9.2	16.7	22.4	28.1	32.7	0	0	1	92.4	21.4	52.2	0
Teglio	8.0	15.1	22.0	28.8	33.4	0	0	0	118.4	37.8	56.6	0
Tirano	9.9	16.4	22.4	28.3	32.4	0	0	0	103.2	27.8	29.8	0
Villa di Chiavenna	9.0	13.6	19.9	26.1	30.3	0	0	0	148.2	41.4	69.4	0

4.10. Provincia di Varese

Stazione	Tmin	Tmin	Tmedia	Tmax	Tmax	N° gg	N° gg	N° gg	Pioggia	Massimo	Massimo	N° gg
----------	------	------	--------	------	------	-------	-------	-------	---------	---------	---------	-------

	estrema (°C)	media (°C)	(°C)	media (°C)	estrema (°C)	Tmax >36°C	Tmin <0°C	Sbalzo >10°C	mese (mm)	pioggia 24h (mm)	pioggia 72h (mm)	pioggia >80 mm/72h
Arcisate	10.2	16.5	22.5	28.4	33.2	0	0	0	161.6	45.2	78.4	0
Busto Arsizio - via Magenta	13.4	19.2	24.3	29.5	33.1	0	0	0	136.4	53.2	53.2	0
Busto Arsizio - via Rossini	10.0	18.0	24.6	31.1	35.3	0	0	0	124.4	27.6	52.0	0
Castronno	13.3	17.9	23.4	28.8	33.3	0	0	0	157.8	34.4	51.4	0
Cavaria	10.3	18.1	24.3	30.5	34.4	0	0	0	161.2	34.6	49.4	0
Cuveglia	11.7	17.9	23.6	29.3	34.2	0	0	0	109.2	40.0	55.2	0
Ferno	11.2	17.7	23.6	29.5	33.0	0	0	0	95.6	19.2	29.0	0
Lavena Ponte Tresa	9.7	16.5	23.4	30.3	34.5	0	0	0	166.8	57.2	61.0	0
Laveno	14.1	18.9	23.7	28.5	33.2	0	0	0	82.8	22.8	67.8	0
Lonate Pozzolo	11.0	17.6	23.4	29.3	33.2	0	0	0	89.0	35.0	35.2	0
Luino	14.4	19.3	23.4	27.5	32.1	0	0	0	98.8	29.4	36.6	0
Saronno	12.9	18.7	24.4	30.0	33.8	0	0	0	156.6	51.6	53.4	0
Somma Lombardo	13.9	18.5	23.8	29.1	33.3	0	0	0	24.2	9.8	17.2	0
Varano Borghi	9.5	15.8	22.7	29.7	34.1	0	0	0	90.2	34.8	35.0	0
Varese - via Appiani	14.6	18.8	23.7	28.6	32.6	0	0	0	137.8	37.4	62.8	0
Varese - Vidoletti	13.9	18.4	23.0	27.5	31.6	0	0	0	112.6	25.2	36.2	0

Dati: ARPA Lombardia

Elaborazione: Radarmeteo s.r.l.